

IKAALINEN, KYRÖSJÄRVEN RANTAOSAYLEISKAAVA OSA 2,
KELMINSELKÄ

OSALLISTUMIS- JA ARVIOINTISUUNNITELMA

24.3.2009



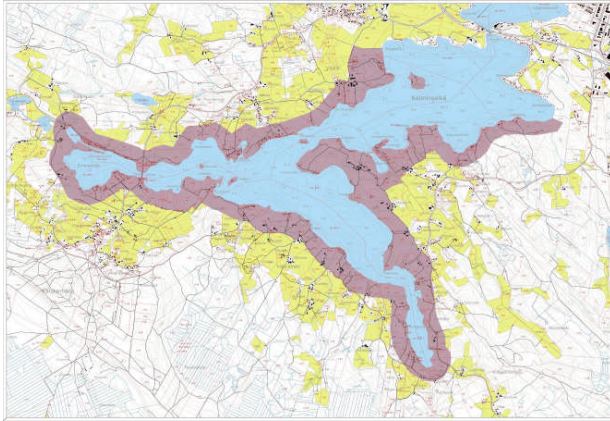
SISÄLLYSLUETTELO

1.	SUUNNITTELUALUE	1
2.	SUUNNITTELUKÄYTÖN MÄÄRITTELY JA TAVOITTEET	2
3.	SUUNNITTELUN LÄHTÖKOHDAT	2
3.1.	VALTAKUNNALLISET ALUEIDENKÄYTTÖTAVOITTEET (VAKT)	2
3.2.	MAAKUNTAKAAVA	3
3.3.	YLEISKAAVA JA ASEMAKAAVA	3
3.4.	MUUT SUUNNITELMAT JA SELVITYKSET	4
4.	OSALLISET	5
5.	OSALLISTUMINEN, VUOROVAIKUTUS JA TIEDOTTAMINEN	6
5.1.	OSALLISTUMISMENETTELY	6
5.2.	MITEN YKSITYINEN MAANOMISTAJA VOI VAIKUTTAA KAAVOITUKSEEN?	6
6.	VIRANOMAISYHTEISTYÖ	7
7.	SELVITETTÄVÄT VAIKUTUKSET JA LAADITTAVAT SELVITYKSET	7
8.	KAAVOITUKSEN KUSTANNUKSET	8
9.	KAAVOITUKSEN KULKU JA SUUNNITELTU AIKATAULU	9
10.	YHTEYSTIEDOT	11

1. SUUNNITTELUALUE

Alue sijaitsee Ikaalisten keskustasta lounaaseen, kolmostien eteläpuolella.

Suunnittelualue käsittää Kyrösjärven Kelminselän rantamitoitusta antavan vesistöalueen, lukuun ottamatta voimassa olevaa Keskeisen alueen osayleiskaava-alueita. Syvyys-suunnassa suunnittelualue käsittää pääsääntöisesti ranta-alueen, joka ulottuu rantaviivasta sisämaahan päin niin pitkälle kuin rakentaminen (nykyinen ja tuleva) tukeutuu vesistön käyttöön ja vetovoimaan. Varsinaisen rantavyöhykkeen lisäksi alueeseen on rajattu mukaan joitakin tienvarsialueita, jotka liittyvät luontevasti muuhun kaava-alueeseen, mutta joiden mahdollinen rakentaminen ei välttämättä ole sidoksissa rannan läheisyyteen. Lähtökohtaisesti ranta-alueen leveytenä pidetään 200 metriä, mutta maisemasta tai muista erityisistä olosuhteista se voi olla joko leveämpi tai kapeampi. Suunnittelualueen rantaviivan pituus on noin 24 kilometriä. Pinta-alaa suunnittelualueella on noin 5 km².



Kuva 2. Suunnittelualueen alustava rajaus.

2. SUUNNITTELU TEHTÄVÄN MÄÄRITTELY JA TAVOITTEET

Kelmselän rantaosayleiskaavoituksen tehtävänä on maankäytön suunnittelun keinoin etsiä ratkaisuja, miten aluetta kehitetään elävänä osana Ikaalista ja lisäksi tavoitteena on luonnonsuojelun, kulttuuriympäristöjen suojelun, alueelle kohdistuvan virkistyspaineen ja alueelle suuntautuvan rakentamisen tarpeiden yhteensovittaminen.

Tavoitteena on laatia Kelmselän alueelle oikeusvaikutteinen osayleiskaava, jota maankäyttö- ja rakennuslain 72 §:n perusteella voidaan käyttää perusteena myönnettäessä rakennuslupia ranta-alueelle. Lisäksi tavoitteena on, että osayleiskaavaa voidaan käyttää MRL 44 §:n mukaisesti asuinrakennusten rakennusluvan perusteena MRL 137 §:n 1 momentin estämättä. Tarkoituksena on määrittää kiinteistö- ja maanomistajakohtainen rakennusoikeus sisältäen pysyvän asutuksen, loma-asumisen sekä matkailu- ja elinkeinojen alueet.

Tavoitteena osayleiskaavatyössä on, että vuorovaikutus järjestetään hyvin, siten että suunnittelutyön kuluessa osallisille tarjoutuu monipuolisesti hyviä mahdollisuuksia osallistua ja vaikuttaa suunnittelun sisältöön.

3. SUUNNITTELUN LÄHTÖKOHDAT

3.1. Valtakunnalliset alueidenkäyttötavoitteet (VAKT)

Valtioneuvoston päätös valtakunnallisista alueidenkäyttötavoitteista on annettu 30.11.2000. Tavoitteet ovat tulleet voimaan 1.1.2002. Valtakunnallisissa alueidenkäyttötavoitteissa linjataan maamme alueidenkäyttöä yhtenäisesti koko maata ajatellen. Tavoitteilla ohjataan valtakunnallisesti merkittävien alueidenkäytön seikkojen huomioimista ja toteutumista sekä autetaan saavuttamaan maankäyttö- ja rakennuslain sekä alueidenkäytön suunnittelun tavoitteet maakuntien ja kuntien kaavoituksessa. Tärkeimpiä tavoitteita ovat hyvä elinympäristö ja kestävä kehitys.

Kelmselän rantayleiskaavoituksessa huomioitavia valtakunnallisia alueidenkäyttötavoitekokonaisuuksia ovat:

- Eheytyvä yhdyskuntarakenne ja elinympäristön laatu
- Kulttuuri- ja luonnonperintö, virkistyskäyttö ja luonnonvarat
- Toimivat yhteysverkot ja energiahuolto

Valtakunnallisia alueidenkäyttötavoitteita on tarkistettu loppuvuodesta 2008 ja ne tulevat voimaan 1.3.2009 Tarkistuksen pääteemana on ilmastonmuutoksen haasteisiin vastaaminen. Lisäksi tavoitteiden vaikuttavuutta on lisätty täsmentämällä tavoitemuotoiluja sekä vahvistamalla niiden velvoittavuutta. Suurin osa tavoitteista kuitenkin säilyy ennallaan.

Lisätietoa valtakunnallisista alueidenkäyttötavoitteista saa ympäristöministeriön internet-sivuilta, osoitteesta www.ymparisto.fi

3.2. Maakuntakaava

Ikaalinen kuuluu Pirkanmaan maakuntaliiton alueeseen. Pirkanmaan 1 maakuntakaava on vahvistettu valtioneuvostossa 29.3.2007. Pirkanmaan 1. maakuntakaava on ns. kokonaiskaava, jossa on tarkasteltu rakentamisalueita, liikennettä, energia-, vesi- ja jätehuoltoa, virkistys- ja suojelualueita, arvokkaita maisema-alueita ja kulttuuriympäristöjä, pohjavesi- ja maa-aineskysymyksiä. Suunnittelualueena on koko Pirkanmaa. Lisäksi kaavassa osoitetaan kehittämisen kohdealueena maakunnan kehityksen kannalta merkittäviä hankkeita / -alueita.



Kuva 3. Ote maa-
Kaavamerkintöistä:

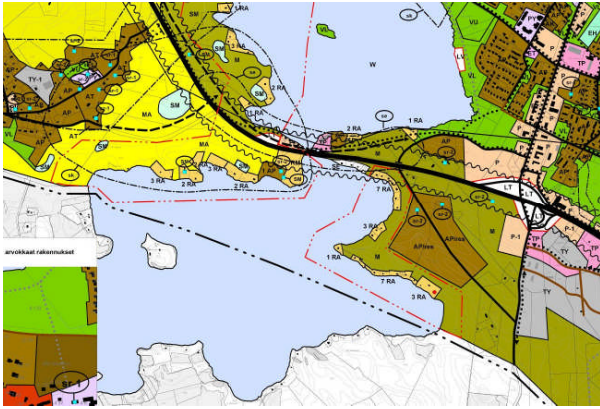
- SL** Luonnonsuojelualue
- MU** Maa- metsätalo-

usvaltainen alue, jolla on erityistä ulkoilunohjaustarvetta.

3.3. Yleiskaava ja asemakaava

Yleiskaava

Suunnittelualueella ei ole oikeusvaikutteista yleiskaavaa. Suunnittelualue rajoittuu koillisessa Ikaalisten keskeiselle alueelle vuonna 2005 hyväksytyyn oikeusvaikutteiseen yleiskaavaan, jossa Kelmiselän alueen rantojen lomarakentamisoikeus on käsitelty kiinteistökohtaisesti, eli rannoille on osoitettu ranta-rakennusoikeutta kiinteistöittäin mitoitusperustein.



Kuva 5. Ote keskeisen alueen yleiskaavasta.

Ranta-asetmakaava

Suunnittelualueen pohjoisrannalle sijoittuu osittain Sammin ranta-asetmakaava, joka ulottuu suunnittelualueelle noin 100 metriä rantaviivaa käsittävänä. Ranta-asetmakaavan osuus suunnittelualueella on osoitettu maa- ja metsätalousalueena (M).

3.4. Muut suunnitelmat ja selvitykset

- Vuonna 1979 Ikaalisiin laadittiin rantojen käytön yleissuunnitelma, joka käsitteli kaikkia rantoja. Kyseessä ei ole kaava.
- Kelminselän alueelta on v. 1995 tehty oppilastyönä luontoinventointi, joka ei ole täydellinen, eikä kaikilta osiltaan vastaa tämänhetkistä yleiskaavan luontoinventointivaatimusta.
- Vuonna 2005 on valmistunut Pirkanmaan liiton teettämä selvitys, Pirkanmaan kiinteät muinaisjäännökset, josta osassa 2 käsitellään suunnittelualueita.
- Pirkanmaan Ympäristökeskus on laatinut Ikaalisten pohjavesialueiden kuntakansion vuonna 2003.
- Vatulan viemäriverkkosuunnitelma
- Vatulan – Viljalan viemäriverkon toiminta-alueen ehdotus

Muuta aineistoa:

- Ilmakuvausvideo 2001
- Orthokuvakartta
- Maaperäkartta (1:20000)
- Kallioperäkartta

4. OSALLISET

Maankäyttö- ja rakennuslain 62§:n mukaan osallisia ovat alueen maanomistajat ja ne, joiden asumiseen, työntekoon tai muihin oloihin kaava saattaa huomattavasti vaikuttaa, sekä viranomaiset ja yhteisöt, joiden toimialaa suunnittelussa käsitellään.

Alustavasti osallisiksi on katsottu:

Viranomaiset, joiden toimialaa suunnittelussa käsitellään

- Ikaalisten kaupungin eri hallintokunnat
- Pirkanmaan ympäristökeskus, Alueidenkäytön osasto
(puh. 020 610 104, Yliopistonkatu 38, PL 297, 33101 Tampere)
- Pirkanmaan liitto
(puh. (03) 248 1111, PL 76, 33201 Tampere)
- Tiehallinto, Hämeen tiepiiri
(puh. 020 – 422 11, PL 376, 33101 Tampere)
- Pirkanmaan maakuntamuseo
(puh. (03) 5656 5140, PL 487, 33101 Tampere)

Yhdyskuntatekniikan laitokset

- Ikaalisten-Parkanon Puhelin Oy
- Leppäkosken Sähkö Oy
- Ikaalisten Vesi Oy
- Pirkanmaan jätehuolto Oy

Naapurikunnat

- Hämeenkyrön kunta
- Ylöjärven kaupunki

Maanomistajat

- Suunnittelualueen maa- ja vesialueiden omistajat ja haltijat

Ne, joiden asumiseen, työntekoon ja muihin oloihin suunnitelma saattaa huomattavasti vaikuttaa sekä kaikki muut, jotka kokevat kaavan koskevan heitä. Täten osallisia voivat olla mm.

- Suunnittelualueen ulkopuolisen maa-alueen omistajat ja -haltijat
- Suunnittelualueen kyläyhdistykset
- Suunnittelualueen asukkaat
- Suunnittelualueen yritys- ja elinkeinoharjoittajat
- Suunnittelualueella työssä käyvät henkilöt
- Suunnittelualueen yritysten ja laitosten palvelujen käyttäjät

Osallisilla on oikeus ottaa osa kaavan valmisteluun, arvioida sen vaikutuksia ja lausua kaavasta mielipiteensä.

5. OSALLISTUMINEN, VUOROVAIKUTUS JA TIEDOTTAMINEN

5.1. Osallistumismenettely

Aloitusvaiheessa kaavan vireilletulosta tiedotetaan paikallislehdessä (MRL63§) ja mahdollisesti kunnan kotisivuilla. Osalliset voivat ottaa kantaa esillä olevan osallistumis- ja arviointisuunnitelman riittävyteen antamalla siitä kommentteja yhteyshenkilöille (kohta 10).

Valmisteluvaiheessa kaavaluonnos pidetään yleisesti nähtävillä (MRL 62§). Aika ja paikka suunnitelmaan tutustumiseen ilmoitetaan kuulutuksessa. Nähtävilläoloaikana luonnoksesta voidaan antaa suullisia tai kirjallisia mielipiteitä. Kaavaluonnoksen nähtävillä pitämisestä ilmoitetaan kaava-alueen kunkin kiinteistön yhdelle kunnan tiedossa olevalle maanomistajalle kirjeellä. Mielipiteiden tekotapa ja jättöpaikka ilmoitetaan kuulutuksessa. Lisäksi kunnassa pidetään esittelytilaisuuksia, joiden paikka ja ajankohta ilmoitetaan kuulemiskäsittelyn ilmoituksen yhteydessä. Osallisilta (viranomaiset ja yhteisöt) pyydetään virallinen lausunto.

Ehdotusvaiheessa kaava asetetaan julkisesti nähtäville MRL 65§:n ja MRA 19§:n mukaan, jolloin osallisilla on mahdollisuus jättää kaavaehdotuksesta kirjallinen muistutus. Lausuntopyyntöt lähetetään eri viranomaisille ja yhteisöille sekä pidetään tarvittaessa viranomaistahojen kanssa viranomaisneuvottelut. Kaavaehdotus esitellään kaupunginhallitukselle ja -valtuustolle ja valtuusto tekee hyväksymistä koskevan päätöksen.

Maankäyttö- ja rakennuslain 188§:n mukaan yleiskaavan hyväksymistä koskevaan päätökseen voidaan hakea muutosta valittamalla hallinto-oikeuteen kuntalaissa säädetyllä tavalla.

5.2. Miten yksityinen maanomistaja voi vaikuttaa kaavoitukseen?

Maanomistajakysely

Maanomistajille suunnattu kysely on osallistumisen kannalta tärkeä suunnitteluvaihe, joka järjestetään keväällä 2009. Kysely postitetaan maanomistajille joiden maita sijoittuu alustavalle suunnittelualueelle (suunnittelualueen rajaus sivulla 1). Kyselyyn vastaamalla maanomistajat voivat vaikuttaa heti alkuvaiheessa suunnitteluun ja tuoda esille omia tavoitteitaan.

Valmisteluvaiheen kuuleminen ja esittelytilaisuus

Valmisteluvaiheen kuulemisessa kaavaluonnokset ovat nähtävillä teknisten palveluiden tiloissa 30 vuorokautta. Tästä kuulutetaan lehdessä ja osalliset voivat tällöin jättää suullisia tai kirjallisia mielipiteitä kuulutuksessa ilmoitetulla tavalla.

Nähtävilläoloaikana pidetään esittelytilaisuus jossa suunnittelija on esittelemässä kaavaluonnosta.

Ehdotusvaiheen kuuleminen ja esittelytilaisuus

Kaavaehdotus on nähtävillä 30 vrk ajan ja siitä voi antaa kirjallisia muistutuksia kuulutuksessa ilmoitetulla tavalla.

Ehdotuksen nähtävilläoloaikana pidetään lisäksi neuvottelutilaisuus, jossa suunnittelija on paikalla.

Muu yhteydenpito

Parhaiten maanomistajien yhteydenpito kirjautuu ylös em. vaiheissa. Osalliset voivat myös tarpeen mukaan olla yhteydessä asianosaisiin kaavan valmistelijoihin myös muina aikoina.

6. VIRANOMAISYHTEISTYÖ

Osallistumis- ja arviointisuunnitelma toimitetaan viranomaisille tiedoksi ja pidetään kaavoituksen aloitusvaiheen viranomaisneuvottelu. Kaupunki pyytää kaavaluonnoksista viranomaisten kommentit. Viralliset lausunnot pyydetään rantaosayleiskaavaehdotuksesta ja pidetään viranomaisneuvottelu nähtävillä olon jälkeen. Kaavan hyväksymisestä ja voimaantulosta tiedotetaan maankäyttö- ja rakennusasetuksen mukaisesti.

7. SELVITETTÄVÄT VAIKUTUKSET JA LAADITTAVAT SELVITYKSET

Lain mukaisesti kaavan tulee perustua riittäviin tutkimuksiin ja selvityksiin (MRL 9 §).

Kaavan laadinnan yhteydessä arvioidaan vaikutuksia:

- Ihmisten elinoloihin ja elinympäristöön
- maa- ja kallioperään, veteen, ilmaan ja ilmastoon
- kasvi- ja eläinlajeihin, luonnon monimuotoisuuteen ja luonnonvaroihin
- alue- ja yhdyskuntarakenteeseen, yhdyskunta- ja energiatalouteen sekä liikenteeseen
- kaupunkikuvaan, maisemaan, kulttuuriperintöön ja rakennettuun ympäristöön
- Vaikutuksia maa- ja metsätalouteen

Suunnittelualueelle tehdään suunnittelua ja vaikutusten arviointia varten seuraavat selvitykset:

- väestö- ja sosiaaliset olosuhteet
Inventoidaan alueen väestötiedot, elinkeino- ja työpaikkatiedot, palvelut, liikenne ja suunnittelualueen eri osien kehityksen suunta.
- valtakunnalliset ja seudulliset intressit
Selvitetään lainsäädännön, valtakunnallisten sopimusten ja suunnitelmien sekä maakuntakaavoituksen asettamat tavoitteet ja intressit sekä niiden vaikutukset suunnittelualueelle.
- kunnan päätökset ja muut paikalliset intressit
Inventoidaan kuntastrategian, yleis- ja rantakaavojen, reittisuunnitelmien, vesien käyttösuunnitelmien ja elinkeinoelämän sekä muiden paikallisten tahojen intressit alueiden käytölle sekä muut suunnitelmat, selvitykset ja päätökset.
- vesihuolto, liikenne ja yhdyskunta tekniikka
Inventoidaan olemassa olevat tie-, sähkönjakelu-, vesihuoltoverkostot ja jätehuolto, sekä arvioidaan niiden vaikutukset ympäristöön, sekä selvitetään mahdolliset puutteet ja kehittämistarpeet.
- rakennus- ja kulttuuriympäristöselvitys
Alueen muinaishistoriasta sekä rakennusperinteestä ja rakennuskannasta kootaan saatavissa oleva aikaisempi tietous ja arvioidaan ne yhteistyössä

maakuntamuseon kanssa. Rakennuskantaa valokuvataan ja tehdään sanallinen luonnehdinta.

- luonnonympäristöselvitys

Selvitys sisältää:

- Luontotyyppikartoituksen, jossa selvitetään alueen kasvillisuuden yleinen kuvaus sekä yksityiskohtaisempi kuvaus suojeltavista luontotyypeistä, uhanalaisista ja suojeltavista kasveista ja eläimistä.
- Linnustokartoitus keskittyen uhanalaisiin lajeihin ja linnustollisesti merkittävien alueiden kartoittamiseen.
- Maisemaselvitys (maisemarakenne, reunavyöhykkeet, näkymät, maisemavauriot)
- Maaperän rakentamiskelpoisuus, topografia, vesistöt, pohjavesi
- Ympäristöhäiriöt
- Liito-oravakartoitus
- Lepakkokartoitus

- rantaviivan mitoitus

Rannat mitoitetaan ranta-alueita koskevien yleisten mitoitusperiaatteiden mukaan (Ekroos – Majamaa: Maankäyttö- ja rakennuslaki), jossa karttarantaviivasta muunnetaan mitoitusranta-viiva, jota käytetään loma-asuntomitoituksen pohjana. Mitoitus laaditaan yhtäaikaaisesti emätilaselvityksen kanssa. Mitatut karttarantaviiva ja muunnettu rantaviiva esitetään emätilakohtaisilla kartoilla ja kirjataan tilakohtaiseen rekisteriin.

- mitoitusvyöhykkeet

Rantaviivamitoituksen, lähtötietojen ja laadittavien selvitysten perusteella alueet jaetaan mitoitusvyöhykkeisiin. Lähtökohtana luonnontilaltaan herkille ja eri arvoja alueille osoitetaan vähemmän rakentamista kuin kulutusta paremmin kestäville alueille.

- emätilaselvitys

Ranta-alueille laaditaan ns. emätilaselvitys, jossa selvitetään v. 1960 alun (leikkausajankohta 1.1.1960) mukainen tilajako sekä niissä tapahtuneet muutokset kaavanlaadinta ajankohtaan maan-omistajatietoineen.

Maanomistuksesta ja rakennustilanteesta laaditaan tilakohtainen rekisteri ja kartat joista ilmenee kiinteistöjen ja muodostettujen kiinteistöjen omistajatiedot, rantaviivan pituudet, pinta-alat, rannan maankäyttöominaisuudet ja rakennustiedot.

- arkeologinen inventointi

Inventoidaan suunnittelualueen muinaisjäännökset. Inventointi on ns. perusinventointi, millä selvitetään mahdollisia muinaisjäännösten sijainteja.

Inventoinneista ja lähtötiedoista kootaan raportti, joka esitellään luonnoksen nähtävilläolon yhteydessä.

Osayleiskaavan suunnittelijat ja em. selvitysten tekijät tulevat työn yhteydessä tarpeen mukaan liikkumaan alueella.

Mahdollisten muiden selvitysten tarvetta tarkastellaan kaavatyön aikana.

8. KAAVOITUKSEN KUSTANNUKSET

Jos rantoja käsittelevä yleiskaava laaditaan pääasiallisesti loma-asutuksen järjestämiseksi, voidaan enintään puolet yleiskaavan laatimiskustannuksista periä maanomistajalta heidän kaavassa saamansa hyödyn suhteessa. Kunta hyväksyy kaava-

aluekohtaisesti perittävän maksun periaatteet ja maksun perimistavan ja -ajan (MRL 76§).

Ikaalisten kaupunki tulee perimään maanomistajilta yleiskaavakustannuksia hyödyn suhteessa myöhemmin päätettävien periaattein.

9. KAAVOITUKSEN KULKU JA SUUNNITELTU AIKATAULU

I ALOITUSVAIHE OAS 2008-2009	Aloituskokous	02.2009
	Osallistumis- ja arviointisuunnitelman laatiminen	02.2009
	Viranomaisneuvottelu (MRL 66§, MRA 18§)	03.2009
	Vireilletulosta ja OAS:sta tiedottaminen (MRL 62§, 63§) (kuulutus, ilmoitustaulu, kirjeet, internet) Kysely maanomistajille ja kyläyhdistyksille	04.2009
II VALMISTELUVAIHE 2009	Paikkatieto, kartta ja muun materiaalin hankinta	kevät-kesä 2009
	Maankäytön suunnitelmat sekä olevat selvitykset ja niiden riittävyys	talvi 2009
	Yleistavoitteet (VAT ja maakuntakaava) tavoitteiden selvittäminen	talvi 2009
	Kaupungin tavoitteet	talvi 2009
	Perusselvitykset	2009
	Rantaviivamitoitus ja emätilaselvitys	talvi-kevät 2009
	Luonnonympäristöselvitys -Liito-oravakartoitus, maisemaselvitys, maaperän rakentamiskelpoisuus, ympäristöhäiriöt -Luontotyyppikartoitus -Linnustokartoitus -Maisemaselvitys	talvi-syky 2009
	Mitoituksen laatiminen	kevät 2009
	Selvitykset lähtökohtaraportiksi	kevät-syky 2009
	Alustavat luonnokset ja vaikutusten arviointi	kesä 2009
	Arkeologinen inventointi	kesä-syky 2009
	Tavoitteiden laatiminen	syky 2009
	Selvitysten, tavoitteiden ja alustavien luonnosten esittely -Iltaseminaari luottamushenkilöelimille	syky 2009
	Luonnoksen laadinta, vaikutusten arviointi	syky-talvi 2009
	Luonnos nähtäville (30 pv) -kuutus (ilmoitustaulu, lehti, internet, kirje maanomistajille) -esittelytilaisuus nähtävillä oloaikana,	alkutalvi 2010

	<p>suunnittelija tavattavissa</p> <ul style="list-style-type: none"> -osallisilla mahdollisuus esittää mielipiteensä nähtävillä oloaikana -lausunnot (kyläyhdistykset, hallintokunnat, Ylöjärven kaupunki, Hämeenkyrön kunta, maakuntamuseo, Pirkanmaan liitto ja Pirkanmaan ympäristökeskus) <p>Vastineet muistutuksiin ja lausuntoihin</p> <ul style="list-style-type: none"> -Luonnoksen esittely (konsultti) ympäristölautakunnassa 	<p>talvi 2010</p>
<p>III EHDOTUSVAIHE 2010</p>	<p>Laatimisvaiheen päätösten, mielipiteiden ja lausuntojen pohjalta laaditaan varsinainen yleiskaavaehdotus</p> <p>Kaupunginhallituksen päätös ehdotusvaiheen nähtävilläolosta</p> <ul style="list-style-type: none"> -kaavan esittely (konsultti) kaupunginhallitukselle <p>Yleiskaavaehdotus julkisesti nähtäville (MRL 66§, MRA 30§) (30pv):</p> <ul style="list-style-type: none"> -kuulutus (ilmoitustaulu, lehti, internet, kirje maanomistajille MRA 19§:n tarkoittamille maanomistajille) neuvottelutilaisuus nähtävillä oloaikana, jossa suunnittelijat paikalla keskustelemassa osallisten kanssa -osallisilla mahdollisuus esittää kirjallisesti muistutuksia osayleiskaavaehdotuksesta nähtävillä oloaikana -lausunnot (kyläyhdistykset, hallintokunnat, Ylöjärven kaupunki, Hämeenkyrön kunta, maakuntamuseo, Pirkanmaan liitto ja Pirkanmaan ympäristökeskus). <p>Vastineet muistutuksiin ja lausuntoihin</p> <ul style="list-style-type: none"> -muistutuksen tehneillä, jotka ovat ilmoittaneet osoitteensa, on oikeus saada kunnalta perusteltu kannanotto mielipiteeseensä (MRL 65.2§). <p>Viranomaisneuvottelu (MRL 66§, MRA 18§).</p> <p>Päätökset muistutuksista ja lausunnoista, sekä mahdolliset tarkistukset yleiskaavaehdotukseen.</p> <p>Mikäli muutokset ovat oleellisia, asetetaan ehdotus uudelleen nähtäville.</p>	<p>talvi-kevät 2010</p> <p>kevät 2010</p> <p>kevät 2010</p> <p>kesä 2010</p> <p>syksy 2010</p> <p>syksy 2010</p>
<p>VI HYVÄKSYMISVAIHE 2010</p>	<p>Kaupunginhallituksen esitys hyväksymisestä valtuustolle</p> <p>Kaupunginvaltuusto hyväksyy yleiskaavan (MRL 37§)</p> <ul style="list-style-type: none"> -kirjallinen ilmoitus osayleiskaavan hyväksymisestä lähetetään Pirkanmaan ympäristökeskukselle ja niille, jotka ovat sitä kirjallisesti pyytäneet ja ilmoittaneet osoitteensa (MRL 67§) <p>Päätöksistä valitusoikeus Hämeen</p>	<p>syksy 2010</p>

	hallinto-oikeuteen, ja Ympäristökeskus voi myös tehdä oikaisukehotuksen valtuustolle.	
VII VOIMAANTULO 2010	Lainvoimaiset kaavat kuulutuksella (MRL 200§, MRA 93§) Kaupunginhallituksen voi lisäksi valitusajan päätyttyä määrätä kaavan tulemaan voimaan ennen lainvoimaisuutta niiltä osilta, joihin valitusten ei voida katsoa kohdistuvan. (MRL 201§, MRA 93§).	syksy 2010

10. YHTEYSTIEDOT

KONSULTTI:

Airix Ympäristö Oy

Suunnittelupäällikkö
Jouko Riipinen
puh. 010 241 4265

Kaavasuunnittelija
Juha Poskela
puh. 010 241 4114

sähköposti: etunimi.sukunimi@airix.fi
osoite: Salhojankatu 42, PL 453, 33101 Tampere

TILAAJA:

Ikaalisten kaupunki

Kiinteistöinsinööri
Jarmo Mattila
puh. (03) 450 1239, 044 - 7301 239

Kaavoitusteknikko
Reijo Saarela
puh, (03) 450 1240, 044 - 7301 240

sähköposti: etunimi.sukunimi@ikaalinen.fi
osoite: Kolmen airon katu 3, 39500 Ikaalinen