

**Ikaalisten sisääntulotien (Mt2595) ja Vanhan Tampereentien  
(Mt13139) parantaminen, Ikaalinen**

**TIESUUNNITELMASELOSTUS**

**SISÄLTÖ**

<b>1</b>	<b>HANKKEEN TAUSTA, LÄHTÖKOHDAT JA PERUSTELUT .....</b>	<b>4</b>
1.1	Tien nykytila ja ongelmat .....	4
1.2	Aikaisemmat suunnitelmat ja päätökset.....	5
	Maankäyttö ja kaavoitus .....	5
1.3	Ympäristö.....	8
1.4	Hankkeelle asetetut tavoitteet .....	9
<b>2</b>	<b>SUUNNITTELUPROSESSI .....</b>	<b>9</b>
<b>3</b>	<b>TIESUUNNITELMAN ESITTELY.....</b>	<b>9</b>
3.1	Tie-, liittymä- ja katujärjestelyt .....	9
3.2	Tekniset ratkaisut ja mitoitus .....	10
<b>4</b>	<b>TUTKITUT VAIHTOEHDOT .....</b>	<b>12</b>
4.1	Kiertoliittymän halkaisija .....	12
4.2	K3J linjaus.....	13
4.3	Uusien kevyen liikenteen väylien tarpeellisuus .....	14
<b>5</b>	<b>YMPÄRISTÖVAIKUTUSTEN ARVIOINTIMENETTELYN (YVA) JA YLEISSUUNNITELMAN HUOMIOON OTTAMINEN TIESUUNNITELMASSA .....</b>	<b>15</b>
<b>6</b>	<b>TIESUUNNITELMAN VAIKUTUKSET.....</b>	<b>15</b>
6.1	Vaikutukset liikenteeseen.....	15
6.2	Vaikutukset maankäyttöön ja kaavoitukseen .....	15
6.3	Vaikutukset luontoon, kasvillisuuteen ja elämistöön.....	16
6.4	Meluvaikutukset .....	16
6.5	Vaikutukset pintavesiin ja pohjavesiin .....	16
6.6	Vaikutukset maisemaan ja kulttuuriarvoihin .....	16
6.7	Vaikutukset ilmanlaatuun.....	16
6.8	Tärinä vaikutukset .....	16
6.9	Vaikutukset ihmisten elinoloihin.....	16
6.10	Kiinteistövaikutukset .....	17
6.11	Rakentamiskustannukset ja kustannusjako.....	17
6.12	Rakentamisen aikaiset vaikutukset .....	17
<b>7</b>	<b>HANKKEEN YHTEYDESSÄ RAKENNETTAVAT LASKUOJAT sekä JOHTO- ja laiteSIIRROT .....</b>	<b>17</b>
7.1	Rakennettavat ja kunnostettavat laskuojat .....	17
7.2	Johto- ja laitesiirot .....	18
<b>8</b>	<b>HANKKEEN TOTEUTTAMISEN VAATIMAT LUVAT JA SOPIMUKSET.....</b>	<b>18</b>

<b>9</b>	<b>HYVÄKSYMISEHDOTUS.....</b>	<b>18</b>
<b>10</b>	<b>Jatkotoimenpiteet .....</b>	<b>18</b>
<b>11</b>	<b>SUUNNITELMAN LAATIJAT JA YHTEYSHENKILÖT .....</b>	<b>19</b>

## 1 HANKKEEN TAUSTA, LÄHTÖKOHDAT JA PERUSTELUT

Suunnittelualan kiertoliittymä sijaitsee noin kilometrin päässä Ikaalisten keskustasta länteen Ikaalisten sisääntulotien ja Vanhan Tampereentien liittymässä. Suunnittelualue ulottuu liittymästä noin puoli kilometriä Ikaalisten sisääntulotieltä etelään. Vanhalla Tampereentiellä suunnittelualue ulottuu kaakkoon aina Pirulantielle asti noin 1,5 kilometrin päähän.

Ikaalisen sisääntuloväylän ja Vanhan Tampereentien parantaminen on jatkoa vuonna 2009 valmistuneelle tie- ja rakennussuunnitelmalle Ikaalisten sisääntulotien (Mt 2595) parantaminen välillä valtatie 3 eritasoliittymä – Vanha Tampereentie sekä vuonna 2014 valmistuneelle Maantien 13139 parantaminen rakentamalla kevyen liikenteen väylä välille Pirulantie - Kivistönlahdentie.

Ikaalisten sisääntulotien ja Vanhan Tampereentien nykyinen tasoliittymä korvataan halkaisijaltaan 25 metrin kiertoliittymällä. Vanhalle Tampereentielle tulee kolme saarekkeellista kevyen liikenteen ylityskohta sekä yksi uusi kevyen liikenteen väylä, joka toimii yhteytenä siirrettävälle bussipysäkille. Yksi saarekkeellinen ylityskohta suunnitellaan myös Ikaalisten sisääntulotielle. Myös Rinteenmutkatien ja Pilvillinnankadun liittymäjärjestelyt muuttuvat.

Kiertoliittymä sisältyy yhtenä osana 2015 valmistuneeseen Piiskurin aluevaraussuunnitelmaan ”Vanhan Tampereentien ja Silkintien liikennejärjestelyt.

Tiesuunnitelman tavoitteena on parantaa kevyt- ja ajoneuvoliikenteen liikenneturvallisuutta sekä sujuvuutta.

### 1.1 Tien nykytila ja ongelmat

#### Nykyinen tie- ja katuverkko

Ikaalisten sisääntulotie toimii paikallisena pääväylänä työ- ja asiointiliikenteelle valtatie kolmen (E12) suuntaan. Vanha Tampereentie on myös tärkeä yhteys laajan omakotitalo- ja uudisrakentamisalueen kokoojaväylänä.

Ikaalisten sisääntulotien nopeusrajoitus on 50 km/h. Vanhan Tampereentien nopeusrajoitus 40 km/h.

#### Nykyiset sillat

Suunnittelualueella ei ole siltoja.

#### Liikenne

##### Liikennemäärät

Ikaalisten sisääntulotien (mt2595) liikennemäärä on noin 5000 ajoneuvoa vuorokaudessa ja Vanhan Tampereentien (mt13139) noin 800 ajoneuvoa vuorokaudessa. Raskaan liikenteen osuus on maantiellä 2595 4 % ja maantiellä 13139 2 %.

##### Kevyt liikenne

Ikaalisten sisääntulotien itäpuolella on erillinen kevyen liikenteen väylä, joka jatkuu maantien liittymästä Vanhan Tampereentien eteläpuolella. Ikaalisten sisääntulotiellä keskustan suuntaan ja Silkintiellä on molemmin puolin kevyen liikenteen väylät.

### Joukkoliikenne

Linja-autolinjat käyttävät sekä Ikaalisten sisääntulotietä että Vanhaa Tampereentietä.

### Erikoiskuljetukset

Suunnittelualueella ei ole valtakunnallisia erikoiskuljetusreittejä.

### Liikenneonnettomuudet

Suunnittelualueella on tapahtunut vuosina 2012-2017 poliisin tietoon tulleita onnettomuuksia seitsemän. Onnettomuuksista 2 kpl on ollut henkilövahinkoihin johtaneita onnettomuuksia ja loput 5 kpl omaisuusvahinkoihin johtaneita onnettomuuksia.

### **Valaistus**

Ikaalisten sisääntulotiellä on puiset valaisinpylväät, jotka ovat vanhat ja huonokuntoiset. Vanhalla Tampereentiellä on metalliset valaisinpylväät. Kaapelityyppinä alueella on ilma- ja maakaapelointi.

### **Ongelmat**

Nykyinen Ikaalisten sisääntulotien ja Vanhan Tampereentien liittymä ei ole erityisen käytännöllinen eikä turvallinen niin ajoneuvo-, kuin kevyen liikenteenkään kannalta. Myöskään Vanhan Tampereentien kevyen liikenteen ylityskohdat eivät ole selkeitä eivätkä turvallisia.

## **1.2 Aikaisemmat suunnitelmat ja päätökset**

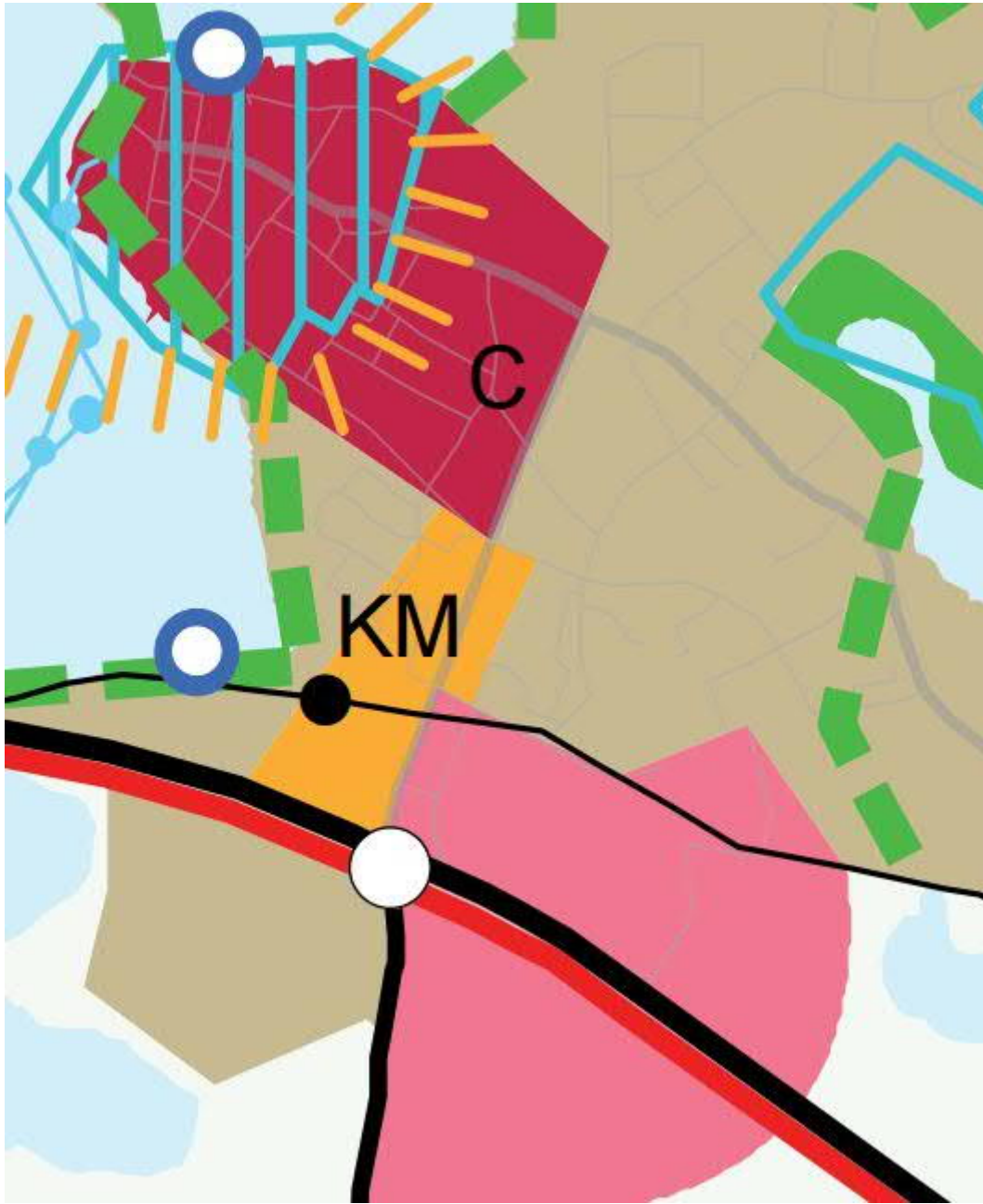
Ikaalisen sisääntulotien ja Vanhan Tampereentien parantaminen on jatkumoa vuonna 2009 valmistuneelle tie- ja rakennussuunnitelmalle Ikaalisten sisääntulotien (Mt 2595) parantaminen välillä valtatie 3 eritasoliittymä – Vanha Tampereentie sekä vuonna 2014 valmistuneelle Maantien 13139 parantaminen rakentamalla kevyen liikenteen väylä välille Pirulantie - Kivistönlahdentie

Silkintien ja Vanhan Tampereentien liikennejärjestelyistä on tehty vuonna 2015 Piiskurin aluevaraussuunnitelma.

### **Maankäyttö ja kaavoitus**

#### Maakuntakaavoitus

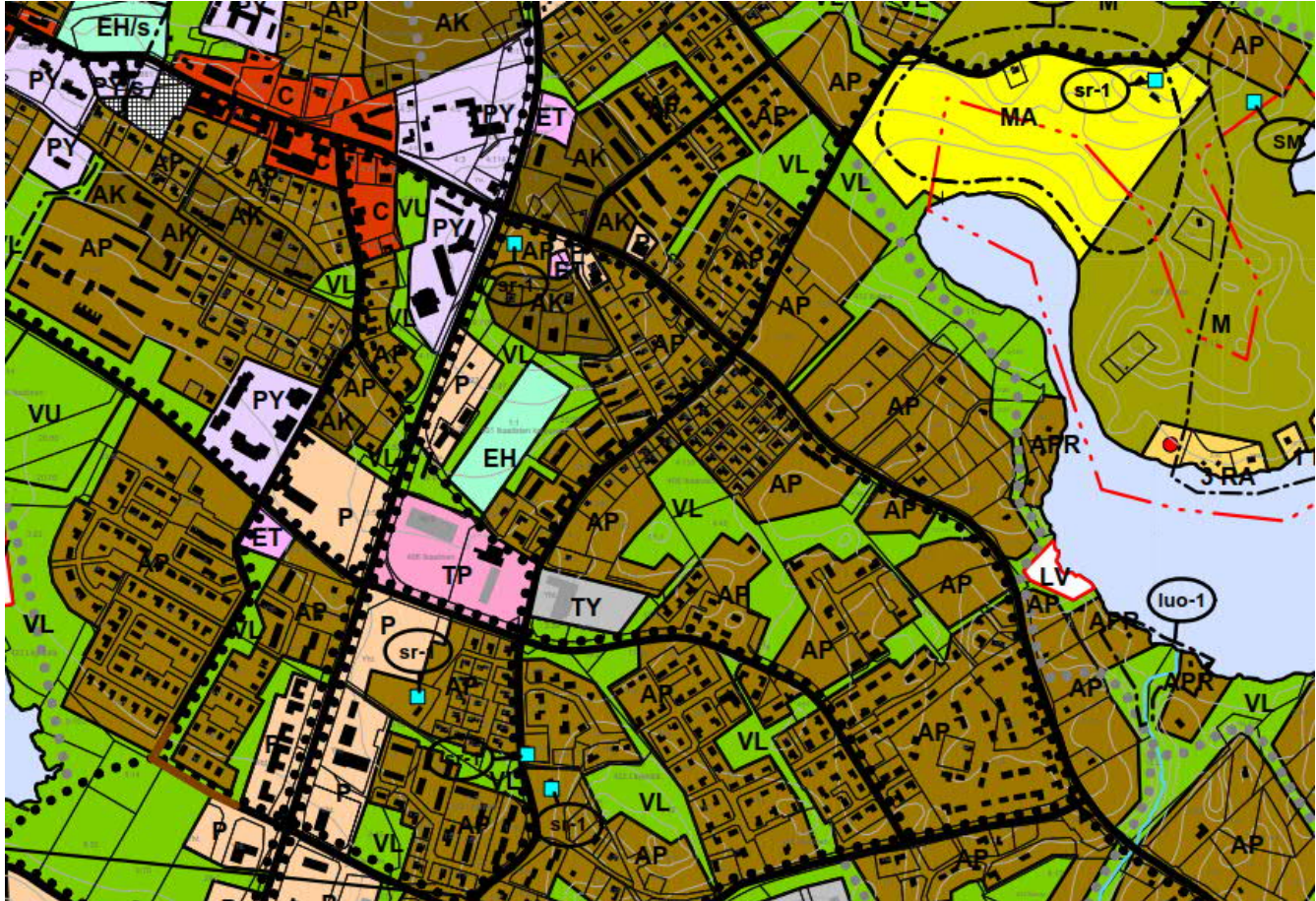
Suunnittelualueella on voimassa Pirkanmaan maakuntakaava (kuva 1).



Kuva 1. Ote Pirkanmaan maakuntakaavasta

## Yleiskaavoitus

Suunnittelualueella on voimassa vuonna 2005 kaupungin valtuustossa oikeusvaikutteisena hyväksytty Ikaalisten kaupungin keskeisen alueen osayleiskaava (kuva 2).



Kuva 2. Ote Ikaalisten kaupungin osayleiskaavasta.

## Asemakaavoitus

Suunnittelualueella on voimassa oleva asemakaava.





Kuva 3. Ote voimassa olevasta asemakaavasta.

### 1.3 Ympäristö

Suunnittelualue on Ikaalisten keskustaajamassa nykyisessä Vanhakauppalan kaupunginosassa, joka sijaitsee niemessä Kyrösjärven rannalla. Kyrösjärvi, samoin kuin koko kunnan alue on osa Kokemäenjoen vesistöä. Alue on lehtipuuvältaista.

Suunnittelualue sijoittuu nykyiseen tieympäristöön. Alueella on myös paljon asutusta, varsinkin Vanhan Tampereentien varressa.

Silkintien ja Vanhan Tampereentien liittymän kaakkoispuolella on Hakuvuoren tila, jonka piha-alue ja rakennukset ovat paikallisesti rakennushistoriallisesti arvokkaita.

Alueella ei esiinny erityisiä luontoon, eläimiin tai kasvillisuuteen liittyviä arvoja. Suunnittelualue ei sijaitse pohjavesialueella tai pohjaveden muodostumisalueella.



Silkintien länsipuolelle on huoltoasema, jonka alueella saattaa olla pilaantuneita maita.

#### **1.4 Hankkeelle asetetut tavoitteet**

Hankkeen tavoitteena on parantaa sekä ajoneuvoliikenteen että kevyen liikenteen sujuvuutta ja turvallisuutta. Väyläympäristön laatua ja viihtyisyyttä parannetaan myös.

## **2 SUUNNITTELUPROSESSI**

Suunnittelutyön aloittamisesta on kuulutettu maantienlain 2 §:n mukaisesti UutisOivalehdessä (liite 1.6T-1-1).

Suunnittelutyötä on ohjannut ja suunnitelmaa koskevista ratkaisuista päättänyt seurantaryhmä, johon ovat osallistuneet Pirkanmaan ELY-keskuksen, Ikaalisten kaupungin ja suunnittelukonsultin edustajat.

Alueella sijaitsevien johtojen ja laitteiden omistajilta on pyydetty tiedot johtojen ja kaapeleiden sijainneista, tarvittavista siirroista ja suojauksista sekä toimenpiteiden alustavat kustannukset.

Hankkeesta on hankittu Pirkanmaan ELY-keskuksen ympäristö ja luonnonvarat - vastualueen kannanotto.

Suunnittelun aikana pidettiin yksi yleisötilaisuus. Yleisötilaisuuden pitämisestä kuulutettiin UutisOiva lehdessä (liite 1.6T-2-1\_1). Yleisötilaisuuteen, joka pidettiin 26.01.2017 Ikaalisten teknisten palvelujen kokoustilassa, osallistui 6 hankkeesta kiinnostunutta maanomistajaa ja tienkäyttäjää.

## **3 TIESUUNNITELMAN ESITTELY**

### **3.1 Tie-, liittymä- ja katujärjestelyt**

Ikaalisten sisääntulotien ja Vanhan Tampereentien tasoliittymä korvataan halkaisijaltaan 25 metrin kiertoliittymällä. Maanteiden leveydet pysyvät nykyisellään.

Ikaalisten sisääntulotien länsipuolella olevan Rinteenmutkantien liittymä maantielle katkaistaan ja kadun päähän tehdään kääntöpaikka. Samalla kohtaa itäpuolella olevan Pilvilinnan kadun liittymää siirretään noin 50 metriä etelään ja liittymäkulma suoritetaan turvallisemmaksi.

Silkintiellä oleva huoltoaseman liittymä poistetaan käytöstä.

Nykyiset kevyen liikenteen yhteydet säilyvät, mutta linjauksiin tehdään pieniä muutoksia tiejärjestelyistä johtuen.

Uusi kevyen liikenteen väylä tehdään Vanhan Tampereentien varressa sijaitsevalta Kallinlahdenkadulta länteen päin siirrettävälle bussipysäkillä.

Kevyen liikenteen saarekkeellisia ylityskohtia rakennetaan Vanhalle Tampereentielle kolme kappaletta. Rinteenmutkantien varressa olevaa kevyen liikenteen väylää jatketaan Ikaalisten sisääntulotielle ja ylityskohtaan rakennetaan saarekkeellinen ylityskohta.

Ikaalisten sisääntulotiellä Pilvilinnankadun kohdalla olevat pysäkipari poistetaan.

Vanhan Tampereentien pohjoispuolella Kallinlahdenkadun länsipuolella olevaa pysäkkiä siirretään hieman länteen päin uudesta kevyen liikenteen saarekkeellisesta ylityskohdasta johtuen. Muut Vanhan Tampereentien pysäkit säilyvät nykyisillä paikoillaan.

### Teiden hallinnolliset järjestelyt

Tiesuunnitelma muuttaa teiden hallinnollisia järjestelyjä siten, että Ikaalisten sisääntulotie Mt2595 muuttuu väylän ja kiertoliittymän rakentamisen jälkeen kaduksi ja Vanha Tampereentie Mt13139 muuttuu yksityistieksi ja asemakaava-alueella kaduksi kevyen liikenteen väylien rakentamisen jälkeen Ikaalisten sisääntulotieltä [Pirulantielle saakka](#).

## 3.2 Tekniset ratkaisut ja mitoitus

### Väylien mitoitus

Mitoitusajoneuvona yleisillä teillä on ollut 25 m pitkä moduulirekka. Väylien peruspoikkileikkaukset on esitetty osassa 4T ja 6T. Väylien mitoitusnopeudet ja poikkileikkausmitoitus on esitetty alla olevassa taulukossa:

Väylä	Liikenteellinen merkitys	Nopeusraja / Mitoitusnopeus	Liikennetekninen poikkileikkaus	Huomautus
<b>M1 Ikaalisten sisääntulotie</b>				
plv 0 - 505	Maantie	50/60	9,0/7,0	
<b>M2, Vanha Tampereentie</b>				
plv 0 - 167	Maantie	40/50	Muuttuva	Keskisaareke
plv 367 - 501	Maantie	40/50	Muuttuva	Keskisaareke
plv 900 - 1100	Maantie	40/50	Nykyinen	Rakenteen parantamien
plv 1235 - 1355	Maantie	40/50	Muuttuva	Keskisaareke
<b>Kadut</b>				
K1	Katu	40	7,0/6,5 AB	
K2 0 - 33	Katu	40	7,0/6,5 AB	
K2 125- 221	Katu	40	5,0/4,5 AB	
K3	Katu	40	5,5/5,0 AB	
K4	Katu	40	Muuttuva	
K5	Katu	40	Muuttuva	

<b>Erilliset kevyen liikenteen väylät</b>				
J1 0 - 80	Kevyen liikenteen väylä		4,0/3,5 AB	

J1 430 - 528	Kevyen liikenteen väylä		4,0/3,5 AB	
J2/K2J	Kevyen liikenteen väylä		Muuttuva	
K3J	Kevyen liikenteen väylä		Muuttuva	saarekkeellinen ylitys
J4/K4J	Kevyen liikenteen väylä		4,0/3,5 AB	
K5J	Kevyen liikenteen väylä		Muuttuva	
K6J	Kevyen liikenteen väylä		Muuttuva	saarekkeellinen ylitys
J7	Kevyen liikenteen väylä		3,75/3,5 AB	yhteys pysäkille
J9	Kevyen liikenteen väylä		4,0/3,5 AB	saarekkeellinen ylitys
J10	Kevyen liikenteen väylä		3,5/3,25 AB	

### Tievalaistus

Valaistuksen periaatteet on esitetty valaistuksen yleiskartalla 11T-1. Kartalla on esitetty valaistut tieosuudet, valolajit ja asennustavat.

Ikaalisten sisääntulotien valaistus uusitaan. Vanhalla Tampereentiellä tehdään pylvässiirtoja suunnitelmamuutosten vaatimilla alueilla.

### Kuivatuksen periaatteet

Suunnittelualueen kuivatuksen periaatteet säilyvät pääosin nykyisellään.

Kiertoliittymän alueen kuivatus hoidetaan hulevesiviemärillä. Muilta osin kuivatukset hoidetaan avo- ja salaojien.

### Rakenteiden mitoitus

Rakenteiden mitoitus on tehty perustuen mitoitusaikana kertyviin kuormituskertalukuihin. Maanteillä edellytetään kuormitusluokan 6,0AB ja 0,4 AB rakennetta ja kaduilla kuormitusluokan 2,0 AB rakennetta. Kevyen liikenteen väylillä käytetään erillisen kevyen liikenteen rakennetta.

Routanousumitoitus on tehty suunnitteluohjeen 'Tierakenteen mitoitus' mukaisesti. Maanteillä vaatimusluokka on V2, kaduilla vaatimusluokka on V4 ja kevyen liikenteen väylillä K1.

## **Tieympäristö**

Tieympäristön suunnittelulla pyritään sopeuttamaan väylät ympäristöön. Kulttuuriympäristö ja maiseman arvot on otettu huomioon suunnittelussa.

Ympäristön käsittelyssä pyritään helppohoitoisuuteen. Teiden luiskat nurmetetaan A3-luokan nurmella. Uusilla puilla maisemoidaan poistuvia tielinjauksia.

Kiertoliittymän keskisaareke toteutetaan samalla ajatuksella kuin Ikaalisten Sisääntulotien muut kiertoliittymät: lehti- ja havupensasistutuksilla, pienillä puilla sekä perenne-/ kesäkukka-/sipulikukkaistutuksilla.

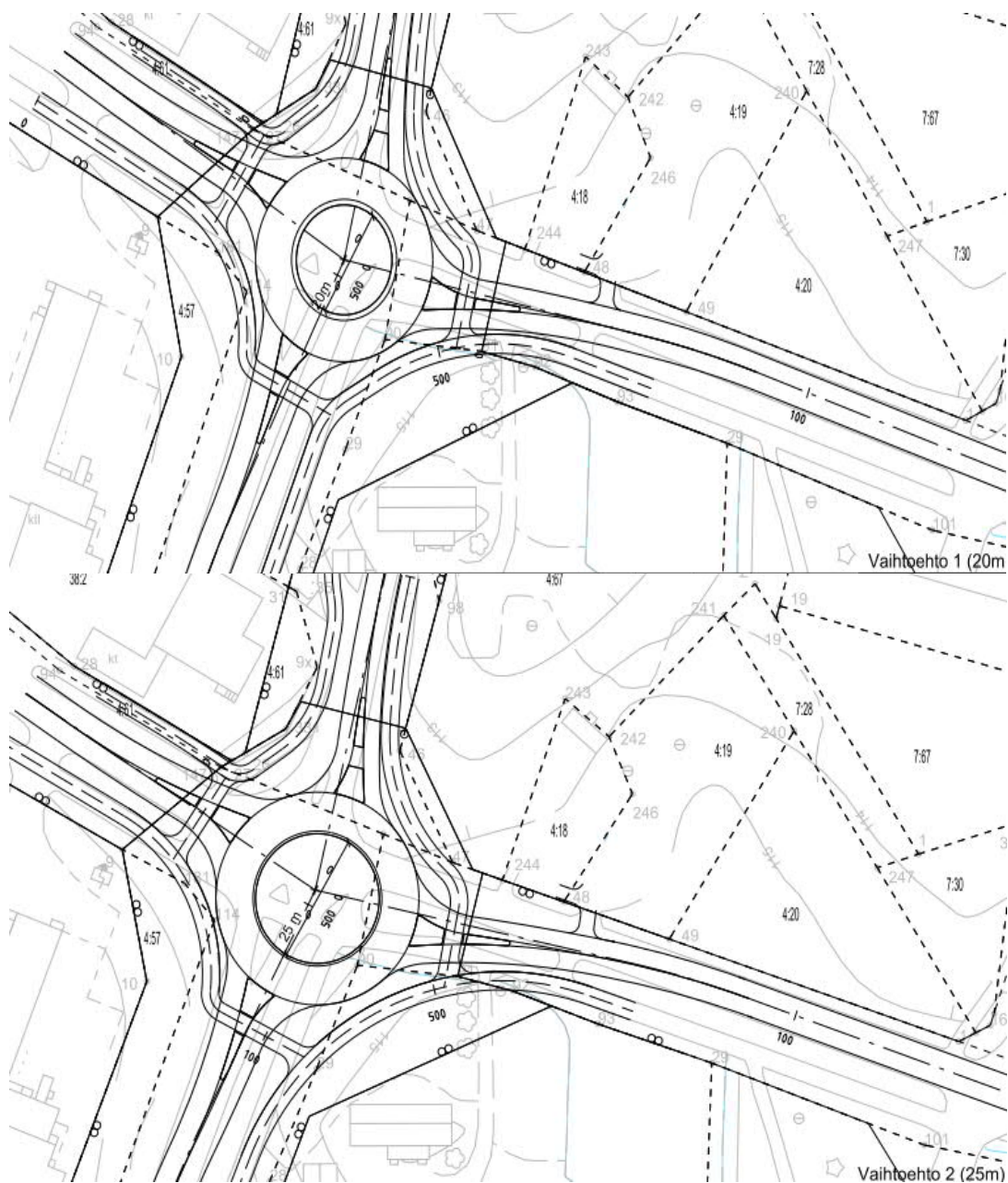
Tiealueen saarekkeissa käytetään luonnonkivi reunatukia ja betonikiveä. Kiertoliittymän keskisaarekkeen yliajettavalla osuudella käytetään nupukiveä.

## **4 TUTKITUT VAIHTOEHDOT**

### **4.1 Kiertoliittymän halkaisija**

Ikaalisten sisääntulotien ja Vanhan Tampereentien liittymään rakennettavan kiertoliittymään kokoa tarkasteltiin kahdella eri vaihtoehdolla, 20 metrisellä ja 25 metrisellä halkaisijalla. Lopulta todettiin tie – ja katualueen riittävän halkaisijaltaan 25 metriseen kiertoliittymään. Ratkaisua tuki myös jo aiemmin valmistuneen Ikaalisten sisääntulotien (Mt 2595) parantaminen välillä valtatie 3 eritasoliittymä – Vanha Tampereentie suunnitelmien kiertoliittymien koko, joka oli 25 metriä.

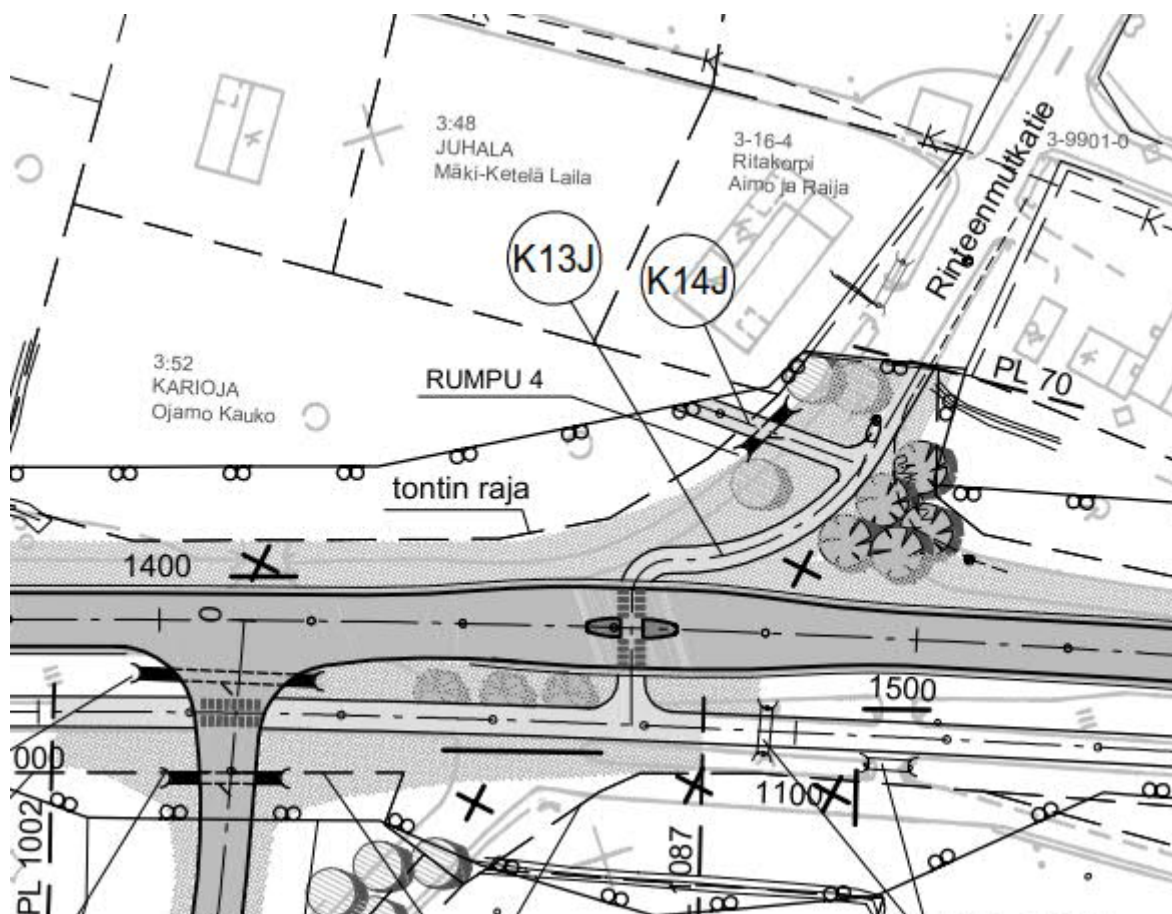




Kuva 4. 20 ja 25 metrinen kiertoliittymä.

## 4.2 K3J linjaus

Rinteenmutkantieltä Ikaalisten sisääntulotien yli kulkevan K3J:n linjausta mietittiin liikenneturvallisuuden kannalta. K3J päädyttiin linjaamaan aiemmasta suunnitelmasta poiketen suoraan kohti Ikaalisten sisääntulotietä, jotta pyöräilijällä on selkeä näköetäisyys varsinkin pohjoisesta tulevaan ajoneuvoliikenteeseen.



Kuva 5. K3J(K13J) alkuperäinen linjausvaihtoehto.

### 4.3 Uusien kevyen liikenteen väylien tarpeellisuus

Vanhan Tampereentien saarekkeellisten ylitysten tueksi harkittiin kahta kevyen liikenteen kokoojaväylää (J6 ja J7) maantien pohjois- ja itäpuolelle. Kokoojaväylien myötä olisi saarekkeellisiä ylityksiä tullut kolme lisää. Kokoojaväylien suunnittelu kaatui lähinnä tilanpuutteen vuoksi ja niitä ei myöskään ollut huomioitu aiemmin tehdyssä liikenneturvallisuussuunnitelmassa.



Kuva 6. Pyöräteiden kokoojaväylien J6 ja J7 hahmotelma.

## 5 YMPÄRISTÖVAIKUTUSTEN ARVIOINTIMENETTELYN (YVA) JA YLEISSUUNNITELMAN HUOMIOON OTTAMINEN TIESUUNNITELMASSA

Hankkeesta ei ole laadittu ympäristövaikutusten arviointimenettelyä eikä yleissuunnitelmaa.

## 6 TIESUUNNITELMAN VAIKUTUKSET

### 6.1 Vaikutukset liikenteeseen

Ikaalisten sisääntulotien ja Vanhan Tampereentien tasoliittymän muuttaminen kiertoliittymäksi parantaa oleellisesti niin ajoneuvo-, kuin kevyen liikenteenkin turvallisuutta sekä sujuvuutta.

Kevyen liikenteen kulkuyhteydet liittymäalueella eivät juuri muutu nykyisestä. Vanhan Tampereentien varteen tulevat kevyen liikenteen saarekkeelliset ylitykset parantavat tuntuvasti kevyen liikenteen liikenneturvallisuutta, kuten myös Ikaalisten sisääntulotien varteen tuleva ylityskohta sekä katujen liittymämuutokset.

### 6.2 Vaikutukset maankäyttöön ja kaavoitukseen

Tiesuunnitelman ratkaisulla ei ole vaikutuksia maankäyttöön.

Tiesuunnitelman mukaiset ratkaisut ovat asemakaavan, maakuntakaavan ja yleiskaavan mukaisia.

### **6.3 Vaikutukset luontoon, kasvillisuuteen ja eläimistöön**

Suunnitellut liikennejärjestelyt sijoittuvat nykyisten liikenneväylien välittömään läheisyyteen, joten nykyiset nurmetukset ja pieni määrä puustoa muuttuu rakennetuksi ympäristöksi. Pintalaltaan kuitenkin hyvin pieni alue muuttuu.

### **6.4 Meluvaikutukset**

Liikenteen meluvaikutukset eivät muutu kiertoliittymän myötä.

### **6.5 Vaikutukset pintavesiin ja pohjavesiin**

Alueen kuivatuksen periaatteet säilyvät pääosin nykyisellään.

Muuta vaikutusta vesistöihin hankkeella ei ole, sillä kuivatusvedet johdetaan samoihin laskuosiin kuin ennenkin.

Suunnittelualueella ei ole luokiteltuja pohjavesiesiintymiä.

### **6.6 Vaikutukset maisemaan ja kulttuuriarvoihin**

Hankkeella ei ole merkittäviä vaikutuksia maisemaan tai kulttuuriarvoihin. Suunnitellut liikennejärjestelyt sijoittuvat nykyisten liikenneväylien kohdalle tai välittömään läheisyyteen.

Liikennejärjestelyt eivät muuta Ikaalisten kaupungin kulttuurihistoriallista arvoa. Suunnitelman mukaiset toimenpiteet eivät ulotu muinaisjäännösalueille, eivätkä siten vaikuta alueen muinaisjäännösten arvoon.

### **6.7 Vaikutukset ilmanlaatuun**

Hankkeen vaikutukset lähialueiden ilmanlaatuun ovat olemattomat, koska väylät parannetaan nykyisiin maastokäytäviin.

### **6.8 Tärinä vaikutukset**

Rakennustoimenpiteiden johdosta ei tärinävaikutus lisäännä nykyisestäään ympäristön rakennuksissa.

### **6.9 Vaikutukset ihmisten elinoloihin**

#### **Vaikutukset liikkumiseen**

Ikaalisten sisääntulotien ja Vanhan Tampereentien kiertoliittymä parantaa merkittävästi liikenteen sujuvuutta ja turvallisuutta.

Pilvilinnankadun uusi linjaus parantaa liittymän turvallisuutta huomattavasti vielä, kun Rinteenmutkantie katkaistaan.

Kevyen liikenteen saarekkeelliset ylitykset yhdessä kiertoliittymän kanssa tekevät kevyen liikenteen liikkumisesta joustavaa ja ennen kaikkea turvallisempaa.



### **Vaikutukset virkistykseen ja ulkoiluun**

Ei vaikutusta. Alueella ei ole suurta merkitystä virkistysalueena.

### **Vaikutukset asumiseen**

Kevyen liikenteen ratkaisut parantavat huomattavasti kevyen liikenteen palveluja.

### **Vaikutukset elinkeinotoimintaan**

Ei vaikutusta.

## **6.10 Kiinteistövaikutukset**

Suunnitelmassa esitetään yhtä tonttiyhteyttä poistettavaksi Ikaalisten sisääntulotien varressa, mutta se korvataan uudella yhteydellä.

Teiden ja katujen rakentamiseen tarvittavat maa-alueet on esitetty rajauksina suunnitelma-kartalla.

Kaikille kiinteistöille on yhteydet pääsääntöisesti maantie- ja katuverkon kautta.

Tiedot eri kohteiden sekä tiejärjestelyjen lähialueen maanomistajista on esitetty maanomistaja-luettelossa 1.4T.

## **6.11 Rakentamiskustannukset ja kustannusjako**

Hankkeen kokonaiskustannusarvio on 1 470 400 € (alv 0%). Kustannusarvio on tiesuunnitelman liitteenä osassa A (liite 1.5T-1).

Tiesuunnitelman kustannuslaskennan päämenetelmänä on käytetty Rapal Oy:n Infra.net-palvelun Fore-tuotekokonaisuutta. Tiesuunnitelmassa esitetty kustannusarvio perustuu pääosin Fore-laskentaan. Tiesuunnitelman kustannusarvio on esitetty maanrakennuskustannusindeksissä 112,30 (Maku2010 = 100).

Kustannusjakoehdotus on esitetty liitteessä 1.5T-2. Valtion osuus kustannuksista on 1 470 400 €.

## **6.12 Rakentamisen aikaiset vaikutukset**

Rakentamistyöt joudutaan tekemään liikenteen seassa. Kiertotiejärjestelyjä ei ole esitetty.

Kevyen liikenteen turvallisuuteen joudutaan kiinnittämään erityistä huomiota työn aikana.

## **7 HANKKEEN YHTEYDESSÄ RAKENNETTAVAT LASKUOJAT SEKÄ JOHTO- JA LAITESIIRROT**

### **7.1 Rakennettavat ja kunnostettavat laskuojat**

Hanke ei sisällä laskuojia.

## **7.2 Johto- ja laitesiirot**

Suojattavat ja siirrettävät johdot ja laitteet on esitetty kartalla 6.2T-1-3.

Johtosiirtojen ja suojausten alustavat periaatteet ja kustannukset on määritelty yhteistyössä johtojen omistajien kanssa. Johtojen ja laitteiden omistajia alueella ovat: Telia, Ikaalisten & Parkanon puhelin, Ikaalisten Vesi ja Leppäkosken sähkö sekä Leppäkosken energia.

Yksityiskohtaiset siirto- ja suojaussuunnitelmat laaditaan ao. laiteomistajien toimesta rakennussuunnittelun yhteydessä.

## **8 HANKKEEN TOTEUTTAMISEN VAATIMAT LUVAT JA SOPIMUKSET**

Hankkeen toteuttamiseksi ei tarvita erillisiä lupia ja sopimuksia.

## **9 HYVÄKSYMISEHDOTUS**

Tiesuunnitelman hyväksymisehdotus on esitetty erillisenä liiteasiakirjana 1.3T.

## **10 JATKOTOIMENPITEET**

Tiesuunnitelmasta pyydetään lausunnot eri viranomais- ja sidosryhmätahoilta. Ikaalisten kaupunki asettaa suunnitelman 30 vuorokauden ajaksi yleisesti nähtäville mahdollisten muistutusten tekemistä varten. Tiesuunnitelman nähtävillä olosta kuulutetaan kaupungin virallisissa ilmoituslehdissä.

Tiesuunnitelmasta saatujen lausuntojen ja mahdollisten muistutusten käsittelyn jälkeen ELY-keskus valmistelee suunnitelmasta hyväksymispäätösesityksen Liikennevirastolle, joka antaa tiesuunnitelmasta hyväksymispäätöksen.

Yksityiskohtaiset työpiirustukset sisältävä rakennussuunnitelma laaditaan vuoden 2017 aikana.

Rakentaminen käynnistyy tämänhetkisen tiedon mukaan vuoden 2017/2018 aikana.

## 11 SUUNNITELMAN LAATIJAT JA YHTEYSHENKILÖT

Tiesuunnitelman on laatinut Pöyry Finland Oy Pirkanmaan Elinkeino-, liikenne- ja ympäristökeskuksen (ELY-keskus) toimeksiannosta. Suunnitelma on laadittu yhteistyössä Ikaalisten kaupungin kanssa.

Suunnitelmasta lisätietoja antavat:

### **Pirkanmaan elinkeino-, liikenne ja ympäristökeskus**

Projektipäällikkö Jarkko Peurala  
PL 297, 33101 Tampere  
puh. 040 099 5818  
[jarkko.peurala@ely-keskus.fi](mailto:jarkko.peurala@ely-keskus.fi)

### **Ikaalisten kaupunki**

Tekninen johtaja Mika Wallin  
Kolmen airon katu 3. 39500 Ikaalinen  
puh. 044 730 1239  
[mika.wallin@ikaalinen.fi](mailto:mika.wallin@ikaalinen.fi)

### **Pöyry Finland Oy**

Projektipäällikkö Ilkka Puustinen  
Jaakonkatu 3 (PL500), 01620 Vantaa  
puh. 010 33 49462  
[ilkka.puustinen@poyry.com](mailto:ilkka.puustinen@poyry.com)

Tampere 31.5.2017

Pirkanmaan ELY-keskus

Ikaalisten kaupunki

Jarkko Peurala

Mika Wallin

Pöyry Finland Oy

Ilkka Puustinen