



IKAALINEN

# Vanhan Tampereentien asemakaavan arkeologinen tarkkuusinventointi 2021

Tilaja:  
Ikaalisten kaupunki

Sinikka Kärkkäinen  
Heilu Oy

# Sisällysluettelo

|                          |    |
|--------------------------|----|
| 1. Johdanto .....        | 4  |
| 2. Inventointialue ..... | 5  |
| 4. Maastohavainnot ..... | 7  |
| 5. Yhteenveto .....      | 9  |
| Lähteet:.....            | 10 |



Kartta 1. Lähestymiskartta. Inventoitava alue vihreällä mustan laatikon sisällä. MK 1:70 000.

## IKAALINEN, VANHA TAMPEREENTIE, Arkeologinen tarkkuusinventointi 2021

### Tiivistelmä & arkistotiedot

Ikaalisten kunta on valmistelemassa Vanhan Tampereentien asemakaavaa keskustan itäpuoliselle taajama-alueelle. Alueelliselta vastuumuseolta pyydettyssä lausunnossa todettiin, että alue on paikoin rakentamatonta ja asemaakaavan alueella voi mahdollisesti sijaita toistaiseksi tuntemattomia historiallisen ajan muinaisjäännöksiä tai muita arkeologisia kohteita, jonka vuoksi alueella tulee tehdä arkeologinen yleisinventointi.

Ikaalisten kunta tilasi arkeologisen inventoinnin Heilu Oy:ltä. Inventoinnista vastasi arkeologi (FM) Sinikka Kärkkäinen. Inventoinnin kenttätyöt tehtiin 3.11.2021. Kaava-alueen pinta-ala oli yhteensä noin 7,8 hehtaaria.

Inventoinnissa ei tehty havaintoja kiinteistä muinaisjäännöksistä tai muista kulttuuriperintökohteista. Asemakaavan alueella havaittiin vain 1980-luvun jälkeen autioituneita tonttimaita, niihin liittyviä rakenteita ja kiveyksiä, joita ei luokitella kiinteiksi muinaisjäännöksiksi tai muiksi kulttuuriperintökohteiksi.

|                                       |  |
|---------------------------------------|--|
| Tutkimustyyppi:                       | Arkeologinen tarkkuusinventointi               |
| Tutkimuslaitos:                       | Heilu Oy                                       |
| Tutkimuksen tekijä:                   | FM Sinikka Kärkkäinen                          |
| Kenttätyöaika:                        | 3.11.2021                                      |
| Tutkimusten rahoittaja:               | Ikaalisten kaupunki                            |
| Muinaisjäännökset:                    | Ei tunnettuja muinaisjäännöksiä                |
| Aikaisemmat tutkimukset lähialueilla: | Timo Jussila/ Mikroliitti Oy, inventointi 2011 |
| Aikaisemmat löydöt:                   | -  |

*Kansikuva: Vanhan Tampereentien linja inventointialueen luoteispäässä Hakalan kaupunginosassa. Kuvattu luoteesta.*

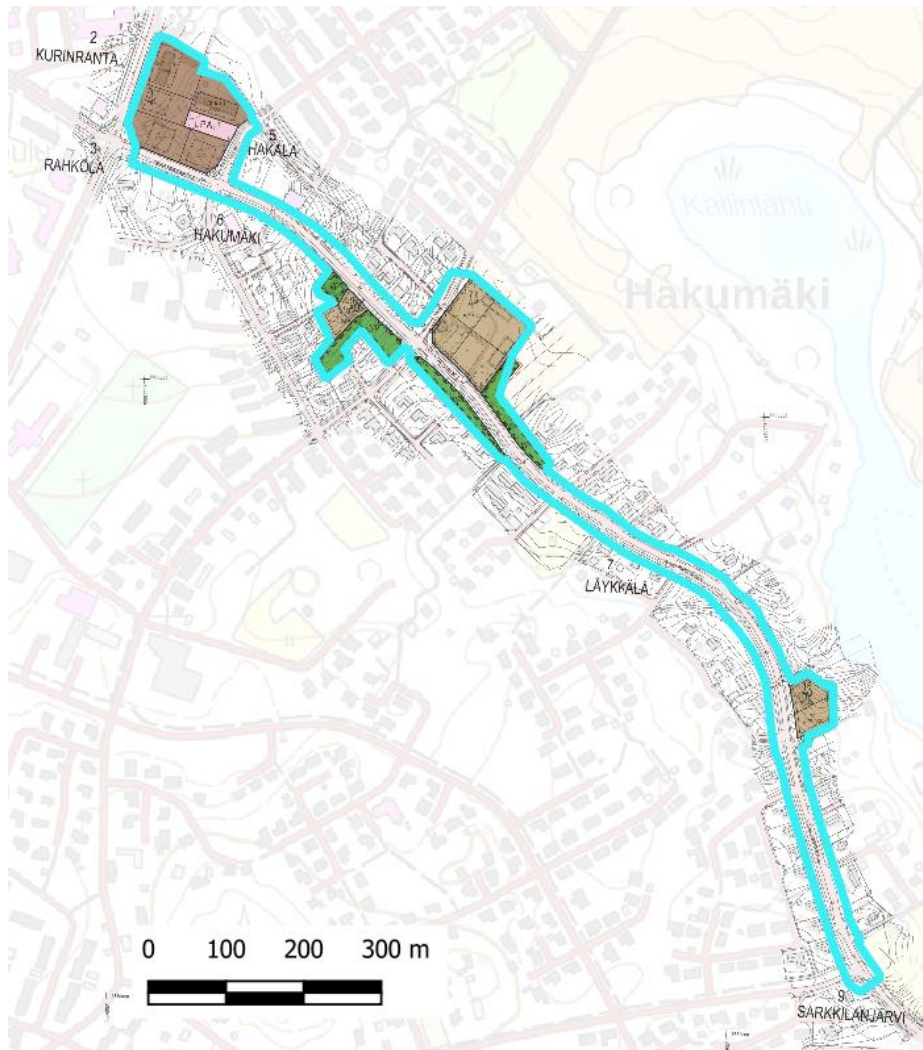
*Taustakarttoina Maanmittauslaitoksen Karttakuvapalvelun (WMTS) 10/2021 aineistoa, ellei toisin mainita. Koordinaatisto ETRS-TM35FIN, korkeus N2000.*

*Raportin kuvat Sinikka Kärkkäinen.*

# 1. Johdanto

Ikaalisten kaupunki on valmistelemassa Vanhan Tampereentien tiealueiden asemakaavaa ja asemakaavan muutosta Ikaalisten keskustan itäpuolella sijaitsevalle taajama-alueelle. Kaava-hankkeen suunnittelualueeseen kuuluu katu- ja liikennealueiden lisäksi myös viheralueita ja asuin- ja varastorakennusten korttelialueita. Kaavan tavoitteena on mm. osoittaa Vanha Tampereentie katualueena välillä Silkintie - Pirulantie sekä mahdollistaa nykyistä korkeampaa ja merkittävästi tehokkaampaa kerrostalorakentamista asuinkerrostalojen korttelissa 1 sekä asumista teollisuus- ja varastorakennusten korttelissa 77. Asemakaavamuutos toteuttaa suunnittelualueelle laadittua Ikaalisten sisääntulotien (Mt 2595) ja Vanhan Tampereen-tien (Mt 13139) parantamiseen liittyvää tiesuunnitelmaa.

Hankkeesta pyydettiin lausuntoa Pirkanmaan maakuntamuseolta. Lausunnon (09.04.2021 Diar: 177/2021) mukaan alue on paikoin rakentamatonta, ja on mahdollista, että alueelta löytyisi historiallisen ajan asutukseen liittyviä jäännöksiä. Vanhan Tampereentien linjaus on sijainnut samalla paikalla jo viimeistään 1700-luvulta lähtien ja kaava-alueen halki on kulkenut kahden historiallisen kylän raja. Kaava-alueen pohjoisosassa, tien varrella, on ollut asutusta viimeistään 1900-luvun alusta lähtien.



Kartta 2. Vanha Tampereentien asemakaava asemoituna maastokartan päälle. MK 1:10000.

## 2. Inventointialue

Asemakaavoitettava alue sijaitsee Ikaalisten keskustan itäpuolella, kaupunginosien Hakala (5), Hakumäki (6) ja Läykkälä (7) alueilla ja rajautuu etelässä Pirulantien ja Vanhan Tampereentien risteysalueeseen, idässä, koillisessa ja etelässä pääosin erillispientalojen korttelialueisiin, pohjoisessa Oikopolkuun ja Ojasenkatuun ja lännessä Silkintiehen sekä Silkintien ja Vanhan Tampereentien risteysalueeseen. Kaava-alueen pinta-ala on yhteensä noin 7,8 hehtaaria.

Selvitysalue on pitkälti rakennettua taajama-aluetta. Asfaltoitujen piha- ja katualueiden lisäksi korttelialueilla on paikoitellen vihreää puustoa ja hoidettuja nurmialueita. Suunnittelualueella ja suunnittelualueen lähiympäristössä sijaitsee pien- ja rivitaloja, lähivirkistys- ja puistoalueita ja katualueita reunustavat paikoitellen istutetut puurivit.

Vanha Tampereentie on entinen pääväylä Tampereelta Ikaalisiin. Se on yhdistänyt Ikaalisten keskustan myös historialliseen Kyrönkankaantiehen. Vanhin aluetta kuvaava kartta, jossa tielinjaus on nähtävissä, on vuoden 1792 isojakokartta. Tuolloin tielinjan varrella ei ole ollut asutusta, vaan alueen halki on kulkenut ainoastaan kahden historiallisen kylän, Ikaalisten ja Kalman, välinen raja. Asutusta ei näy vielä 1840-luvun pitäjänkartallakaan, vaan vasta vuoden 1910 senaatin kartalla näkyy tien varrelle syntyneitä asutusta. Vanhan Tampereentien tielinjaus on pysynyt suurin piirtein samana nykypäivään saakka. Tietä on kuitenkin pengerrytetty ja sen viereen on rakennettu kevyen liikenteen väylä, sekä hoidettuja piha-alueita.

Suunnittelualueelta ei tunneta muinaismuistolain suojaamia kiinteitä muinaisjäännöksiä eikä muita kulttuuriperintökohteita.



Kartta 3. Ikaalinen vuoden 1650 kartalla. Tielinjauksia ei ole merkitty vielä karttaan.



Kartta 4. Asemaakaavan alue vuoden 1792 isojakokartalla.



Kartta 5. Kaavoitettava alue 1840-luvun pitäjänkartalla.



Kartta 6. Alue vuoden 1910 senaatin kartalla.



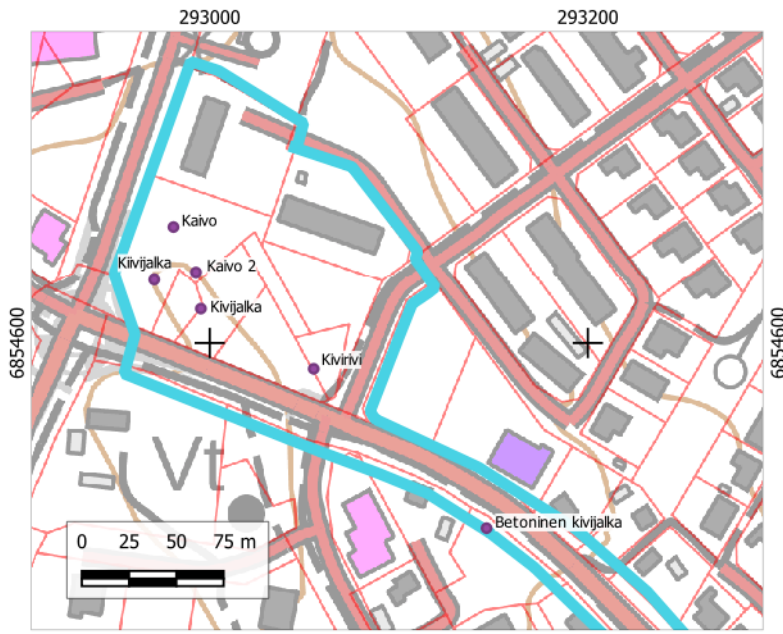
Kartta 7. Kaavoitettava alue vuoden 1959 painetulla kartalla.

### 3. Maastohavainnot

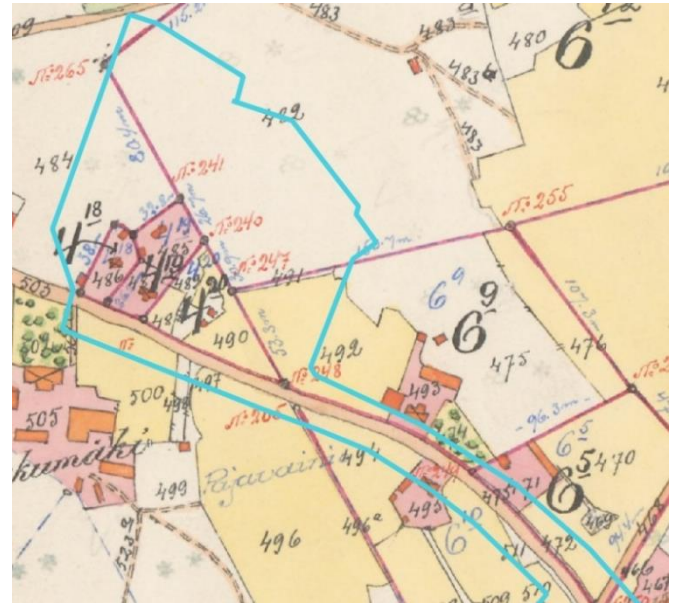
Asemakaavan pohjoispäässä, Hakumäen alueella korttelissa 1, kiertoliittymän koillispuolella ja Vanhan Tampereentien pohjoispuolella on tyhjä, puustoinen tonttimaa, jossa havaittiin rakennusten kivijalkoja. Tontin asutus on syntynyt 1800-luvun lopussa tai 1900-luvun alussa ja on nähtävissä vuoden 1910 senaatinkartalla. Tontilla on useampia rakennuksia myös vuoden 1936 uusjakokartalla. Pakalla on ollut rakennuksia 1980-luvun lopulle saakka, jonka jälkeen se on autoitunut.

Tontilla havaittiin kahden rakennuksen kivijalat, sekä muita rakenteita asutukseen liittyen, kuten uunin rauniot, maakellarikuoppa ja lipputangon perustus. Lisäksi alueella oli kaksi kivettyä kaivoa ja mahdollisen saunan uunin raunio tontin takareunalla. Tontin kaakkoisreunalla olevalla luoteis-kaakko-suuntaisella tonttirajalla havaittiin kivivalli tai -rivi, noin 10 metrin matkalla. Kivet ovat olleet vuoden 1936 isojakokartalla näkyvän peltoalueen kohdalla, kahden tontin välissä.

Lisäksi hieman kortteli 1 kaakkoispuolella, Myllymäentien risteyksestä noin 100 metriä itäkaakkoon, Vanhan Tampereentien eteläpuolella havaittiin betoninen rakennuksen kivijalka. Paikalla on ollut talo vielä vuoden 1982 painetulla kartalla. Mitään edellä mainituista havainnoista ei kuitenkaan luokitella kiinteiksi muinaisjäännöksiksi eikä muiksi kulttuuriperintökohteiksi.



Kartta 8. Karttaote korttelin 1 havainnoista.



Kartta 9. Korttelin 1 uusjakokartta vuodelta 1936. Inventoitu kaava-alue rajattu sinisellä.

Alla: Ylimmissä kuvissa Hakumäen tontilla havaitut kivetyn kaivot ja alimmassa kuvassa tontin länsireunassa sijaitseva kivijalka.







*Vasemmalla Hakumäen tonttirajalla havaittu kivirivi ja oikealla kortteli 1:n kaakkoispuolella, Tampereentien eteläpuolella sijaitseva betoninen kivijalka. Molemmat kuvattu kaakosta.*

## 4. Yhteenveto

Vanhan Tampereentien asemakaavan alueella tehdyssä arkeologisessa tarkkuusinventoinnissa ei tehty havaintoja kiinteistä muinaisjäännöksistä tai muista kulttuuriperintökohteista. Ainoat maastohavainnot, eli 1900-luvulle ajoittuvat rakennusten jäänteet, tehtiin korttelin 1, eli Hakumäen alueelta. Muualla inventointialueella ei tehty mitään havaintoja historiallisen ajan muinaisjäännöksistä.

Museoviraston ohjeiden perusteella 1800-luvun lopulle tai 1900-luvun alkupuolelle ajoittuvien rakenteiden jäännöksiä voidaan tulkita kulttuuriperintökohteiksi. Hakumäen tontin rakennukset ovat kuitenkin autioituneet vasta pari vuosikymmentä sitten, joten havaintoja ei määritelty muiksi kulttuuriperintökohteiksi niiden nuoren iän takia.

Tampereella 24.11.2021

Sinikka Kärkkäinen

## Lähteet:

### Tutkimusraportit:

Jussila, Timo 2011. Ikaalinen, Sarkkila, tien 13139 parannusalueen muinaisjäännösinventointi. Mikroliitti Oy.

### Kartat:

Turun ja Porin läänin pitäjänkartta 1650. Kyrö, Hans Hansson. Jyväskylän yliopisto.

Charta öfver Ikalis och Palomäki byss samt Numme hemmans utmark, jemte Karhois bys bröfmarks agor uti Ikalis sokn öfre stagunda öfredels härad och Björneborgs län. Wirtzenius 1792. Kansallisarkisto.

Karta öfver Ikalis socken i Ikalis härad af Åbo län. 1847. (Pitäjänkartasto; Ikaalinen 2122 12 la.\* -/-). Kansallisarkisto.

Senaatinkartta Ikaalinen 1910. Rivit XXI-XXII. Turun ja Porin lääniä, Ikaalisten kihlakuntaa. Kansallisarkisto.

5-osainen kartta Ikaalisten kylän osasta tiluksia, Ikaalisten kunnassa Turun ja Porin lääniä 1936. Kansallisarkisto.

Ikaalinen 212212 (v. 1959). Maanmittauslaitos.