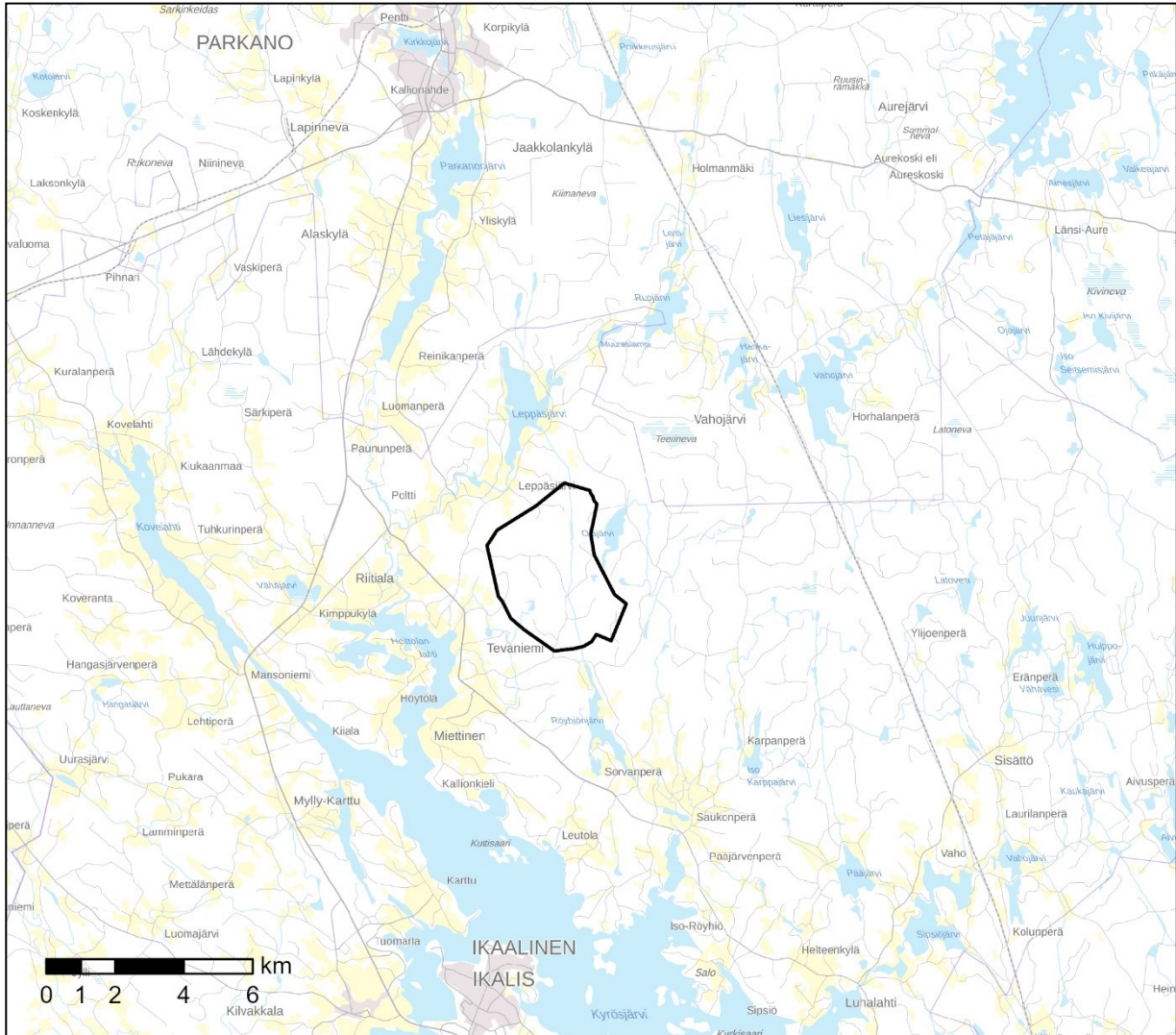


Tevaniemen tuulivoimaosayleiskaava

OSALLISTUMIS- JA ARVIOINTISUUNNITELMA



Ikaalisten kaupunki

12.8.2021

Päivitetty 13.4.2022

SITOWISE

SISÄLLYSLUETTELO

1	OSALLISTUMIS- JA ARVIOINTISUUNNITELMA (OAS)	3
2	YMPÄRISTÖVAIKUTUSTEN ARVIOINTIMENETTELY (YVA)	3
3	SUUNNITTELUALUE	3
4	SUUNNITTELUN TAVOITTEET	4
5	SUUNNITTELUN LÄHTÖKOHDAT	4
	5.1 Valtakunnalliset alueidenkäyttötavoitteet	4
	5.2 Maakuntakaava	5
	5.3 Yleiskaava- ja asemakaavat	6
	5.4 Liittyminen muihin hankkeisiin, suunnitelmiin ja ohjelmiin	8
6	LAADITTAVAT SELVITYKSET	9
7	VAIKUTUSTEN ARVIOINTI	9
8	OSALLISTUMINEN JA TIEDOTTAMINEN	9
	8.1 Osalliset.....	9
	8.2 Viranomaisyhteistyö	11
	8.3 Osallistuminen ja vuorovaikutuksen järjestäminen.....	11
	8.4 Valitus	11
9	TAVOITEAIKATAULU	12
10	YHTEYSTIEDOT	12

1 Osallistumis- ja arviointisuunnitelma (OAS)

Maankäyttö- ja rakennuslain (MRL) 63 §:n mukaan tulee kaavoitustyöhön sisällyttää kaavan laajuuteen ja sisältöön nähden tarpeellinen suunnitelma osallistumis- ja vuorovaikutusmenettelystä sekä kaavan vaikutusten arvioinnista. Osallistumis- ja arviointisuunnitelma (OAS) asetetaan nähtäville kaavatyön aloitusvaiheessa. Osalliset voivat lausua mielipiteensä osallistumis- ja arviointisuunnitelmasta.

Osallistumis- ja arviointisuunnitelmassa kerrotaan, mitä on suunnitteilla ja missä, ketkä ovat kaavatyön osalliset, milloin ja miten alueen suunnitteluun voi vaikuttaa, arvioitu aikataulu, suunnittelutyön lähtökohdat, tavoitteet ja työn aikana tehtävät selvitykset sekä vaikutusten arvioinnit.

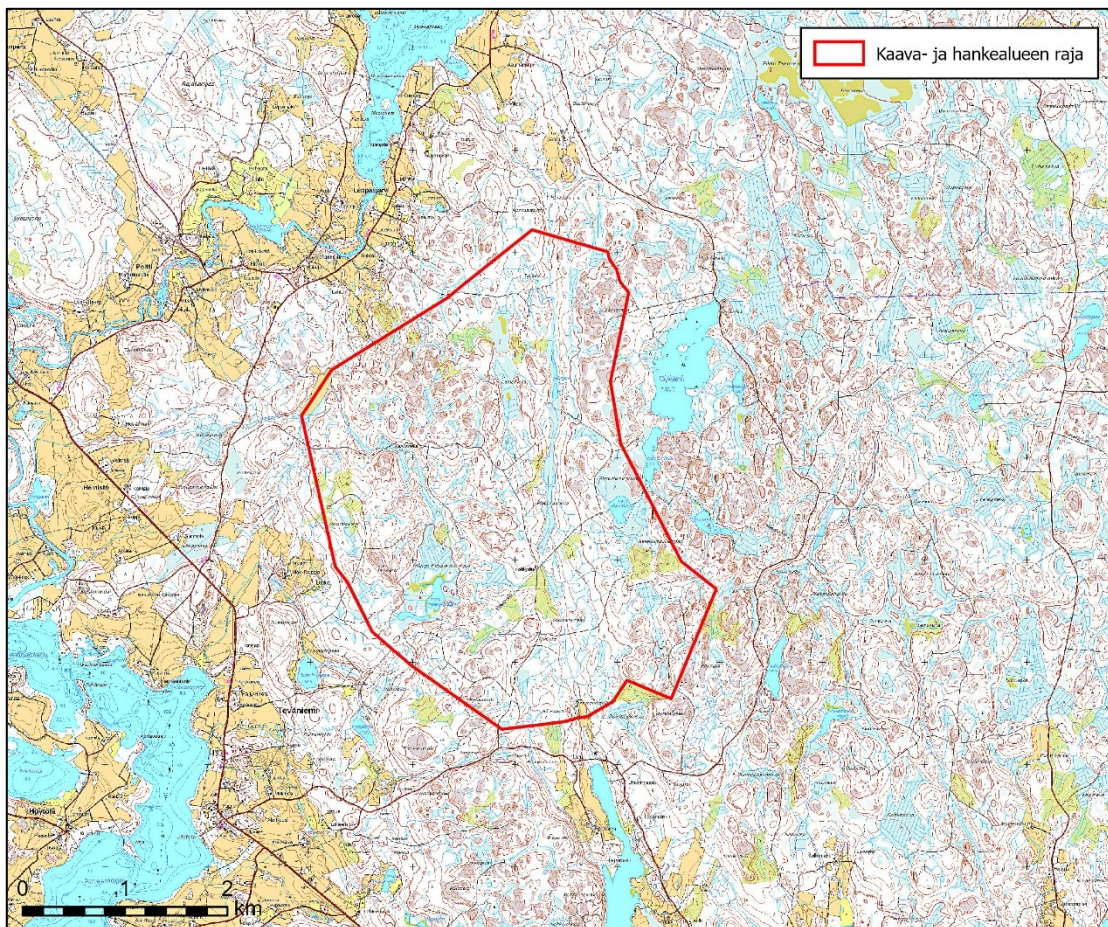
Osallistumis- ja arviointisuunnitelmaa (OAS) tarkennetaan tarvittaessa kaavatyön edetessä.

2 Ympäristövaikutusten arviointimenettely (YVA)

Hankkeesta tehdään YVA-lain mukainen ympäristövaikutusten arviointi samaan aikaan, kun alueelta laaditaan kaavaa. Vaikka YVA toteutetaan samanaikaisesti kaavan laatimisen kanssa, osayleiskaavoitus ja ympäristövaikutusten arviointimenettely (YVA) toteutetaan erillisinä prosesseina.

3 Suunnittelualue

Kaava-alue sijaitsee Ikaalisten Tevaniemen alueella valtatie 3 itäpuolella noin 11 kilometriä Ikaalisten keskustasta pohjoiseen. Alue on metsätalouskäytössä.



Kuva 3.1. Kaava- ja hankealueen rajaus.

4 Suunnittelun tavoitteet

Tevaniemen Tuuli Oy suunnittelee tuulivoimahanketta Ikaalisten kunnan Tevaniemen alueelle. Kaa-voituksen tavoitteena on mahdollistaa 9 tuulivoimalan ja niihin liittyvien huoltoteiden ja maakaapeleiden rakentaminen laatimalla MRL 77 a §:n mukainen oikeusvaikutteinen yleiskaava, jota voidaan käyttää suoraan tuulivoimalan rakennusluvan myöntämisen perusteena.

5 Suunnittelun lähtökohdat

5.1 Valtakunnalliset alueidenkäyttötavoitteet

Maankäyttö- ja rakennuslain 24 §:n mukaan alueidenkäytön suunnittelussa on huolehdittava valtakunnallisten alueidenkäyttötavoitteiden huomioon ottamisesta siten, että edistetään niiden toteuttamista. Valtioneuvosto päätti valtakunnallisista alueidenkäyttötavoitteista 14.12.2017. Tämän kaavan suunnitteluun vaikuttavat ainakin seuraavat valtakunnalliset alueidenkäyttötavoitteet:

Terveellinen ja turvallinen elinympäristö

- Ehkäistään melusta aiheutuvia ympäristö- ja terveyshaittoja.

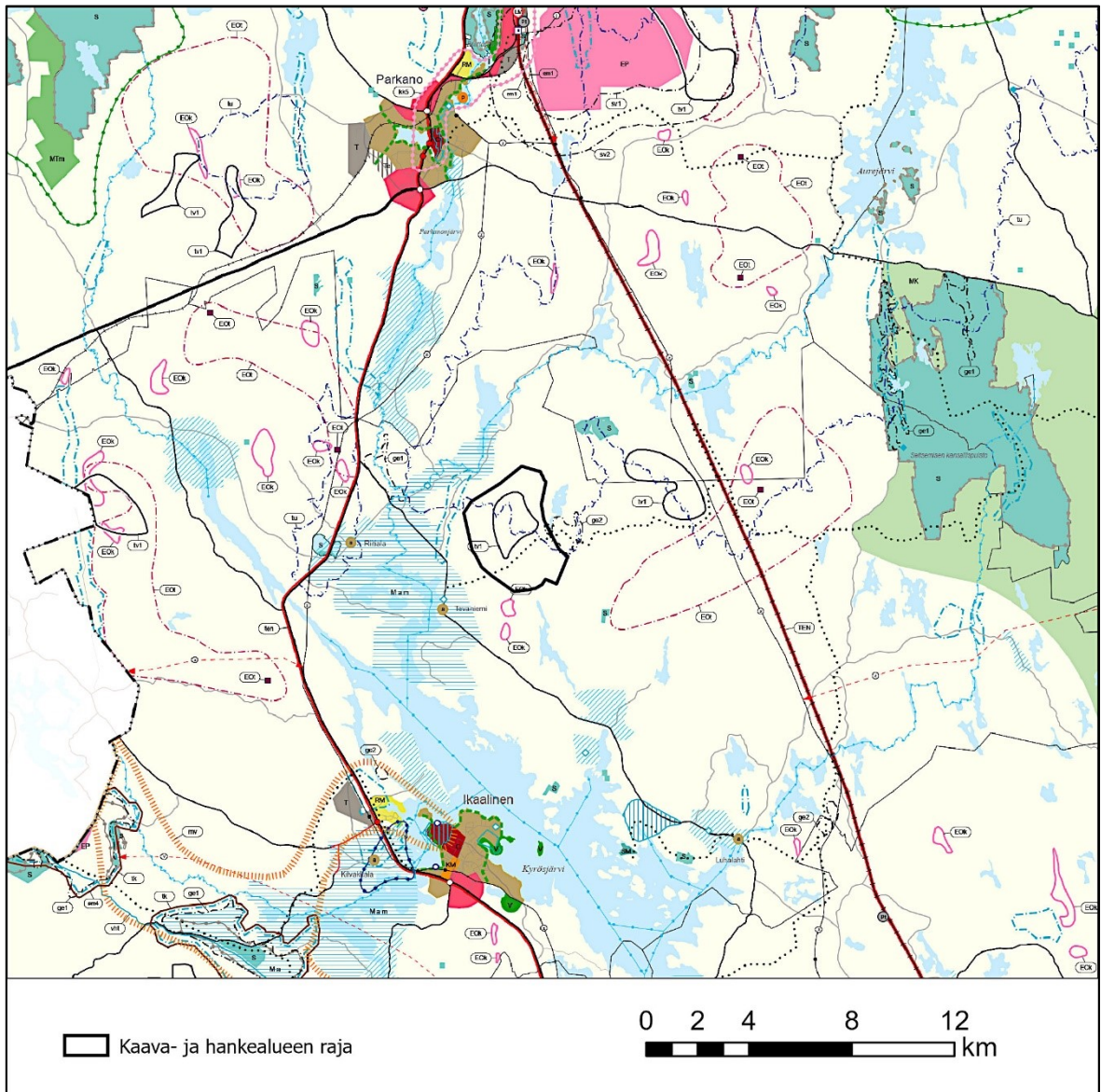
Elinvoimainen luonto- ja kulttuuriympäristö sekä luonnonvarat

- Edistetään luonnon monimuotoisuuden kannalta arvokkaiden alueiden ja ekologisten yhteyksien säilymistä.

Uusiutumiskykyinen energiahuolto

- Varaudutaan uusiutuvan energian tuotannon ja sen edellyttämien logististen ratkaisujen tarpeisiin. Tuulivoimalat sijoitetaan ensisijaisesti keskitetysti usean voimalan yksiköihin.

5.2 Maakuntakaava



Kuva 5.1 Ote Pirkanmaan maakuntakaava 2040:sta (8.6.2017). Osayleiskaava-alueen sijainti on osoitettu mustalla rajauksella.

Pirkanmaan maakuntakaava 2040

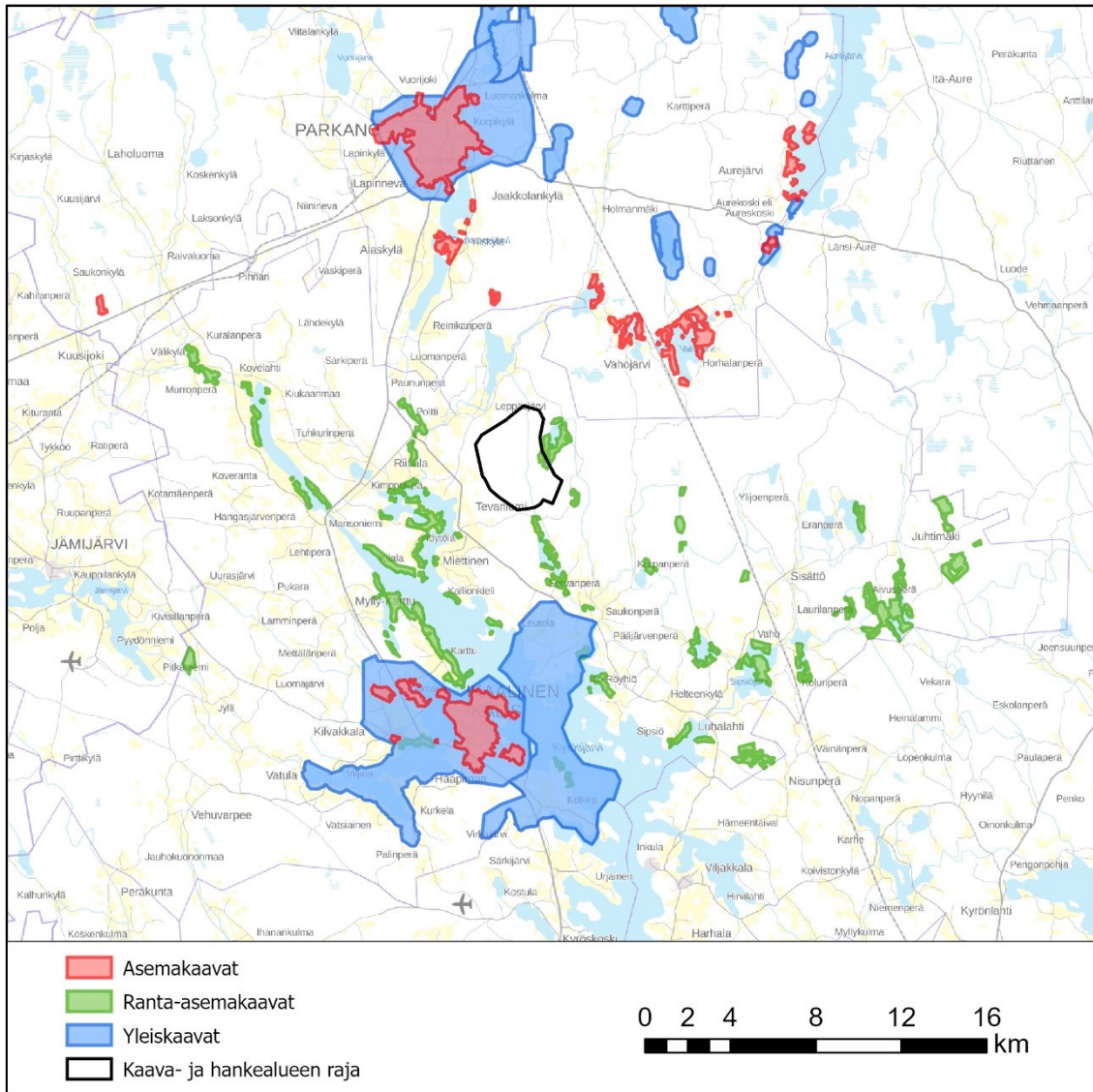
Kaava-alue sijaitsee maakuntakaavan maaseutualueella, joka on ensisijaisesti tarkoitettu maa- ja metsätalouden ja niitä tukevien elinkeinojen käyttöön. Yksityiskohtaisemmassa suunnittelussa voidaan alueelle osoittaa vaikutuksiltaan paikallisesti merkittävää maankäyttöä.

Kaava-alueelle on osoitettu tuulivoima-alue (tv1), ulkoilureitti (vihreä palloviiva), kallioalue (ge2) ja turvetuotantoon liittyvä valuma-alue (tu).

Kaava-alueen läheisyydessä on seuraavat merkinnät. Alueen länsipuolella on maakunnallisesti arvokas maisema-alue (turkoosi vaakaviivitus) noin kilometrin päässä kaava-alueen rajasta. Alueen luoteispuolella noin 3 kilometrin päässä ja kaakkoispuolella noin 4 kilometrin päässä on maakunnallisesti arvokas kulttuurimaisema (turkoosi vinoviivitus). Maakuntakaavaan on merkitty voimajohtot kaava-alueen itä- ja luoteispuolille noin 6 kilometrin päähän. Länsipuolelle noin 4,5 km

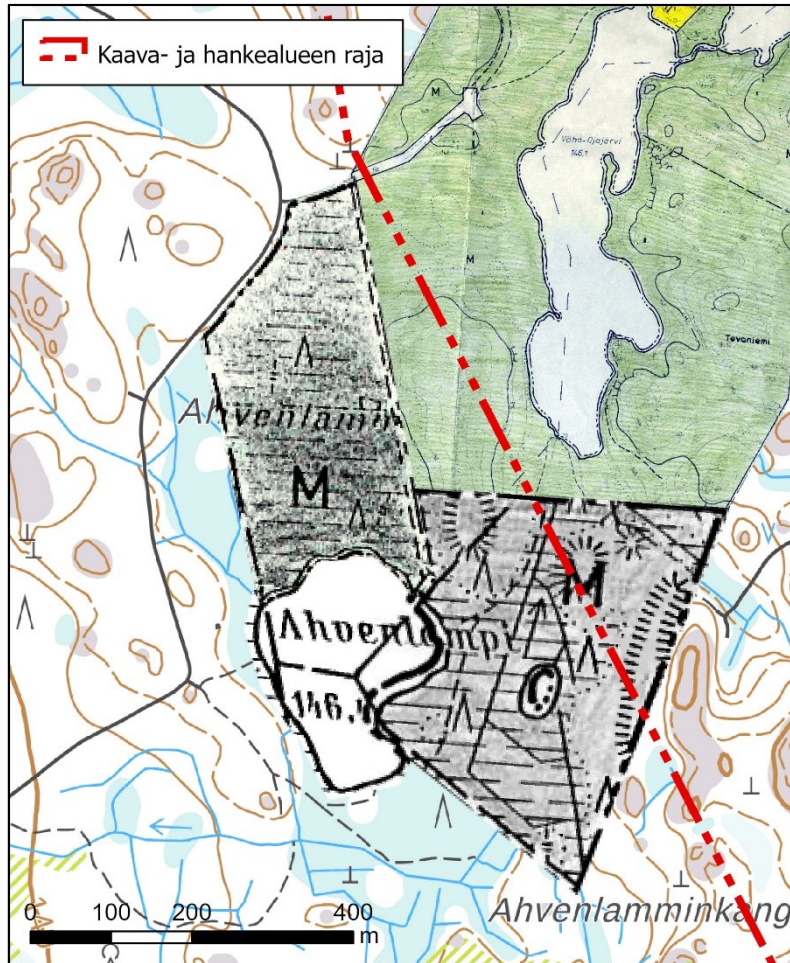
päähän on merkitty valtatie ja itäpuolelle noin 6,5 km päähän päärata. Kaava-alueen eteläpuolelle sijoittuu kaksi kiviaineshuollon kannalta tärkeää aluetta (EOk) ja alueen itäpuolella on turvetuotannon kannalta tärkeä alue (EOt). Kaava-alueen luoteispuolelle sijoittuu tärkeä vedenhankintaan soveltuva pohjavesialue. Kaava-alueen koillispuolelle on merkitty suojelualue (S, luonnonsuojelualue) ja alueen lounais- ja länsipuolelle Tevaniemen ja Riitalan kylät (a).

5.3 Yleiskaava- ja asemakaavat



Kuva 5.2. Kaava-alueen lähistöllä olevat yleis-, asema- ja ranta-asemakaavat.

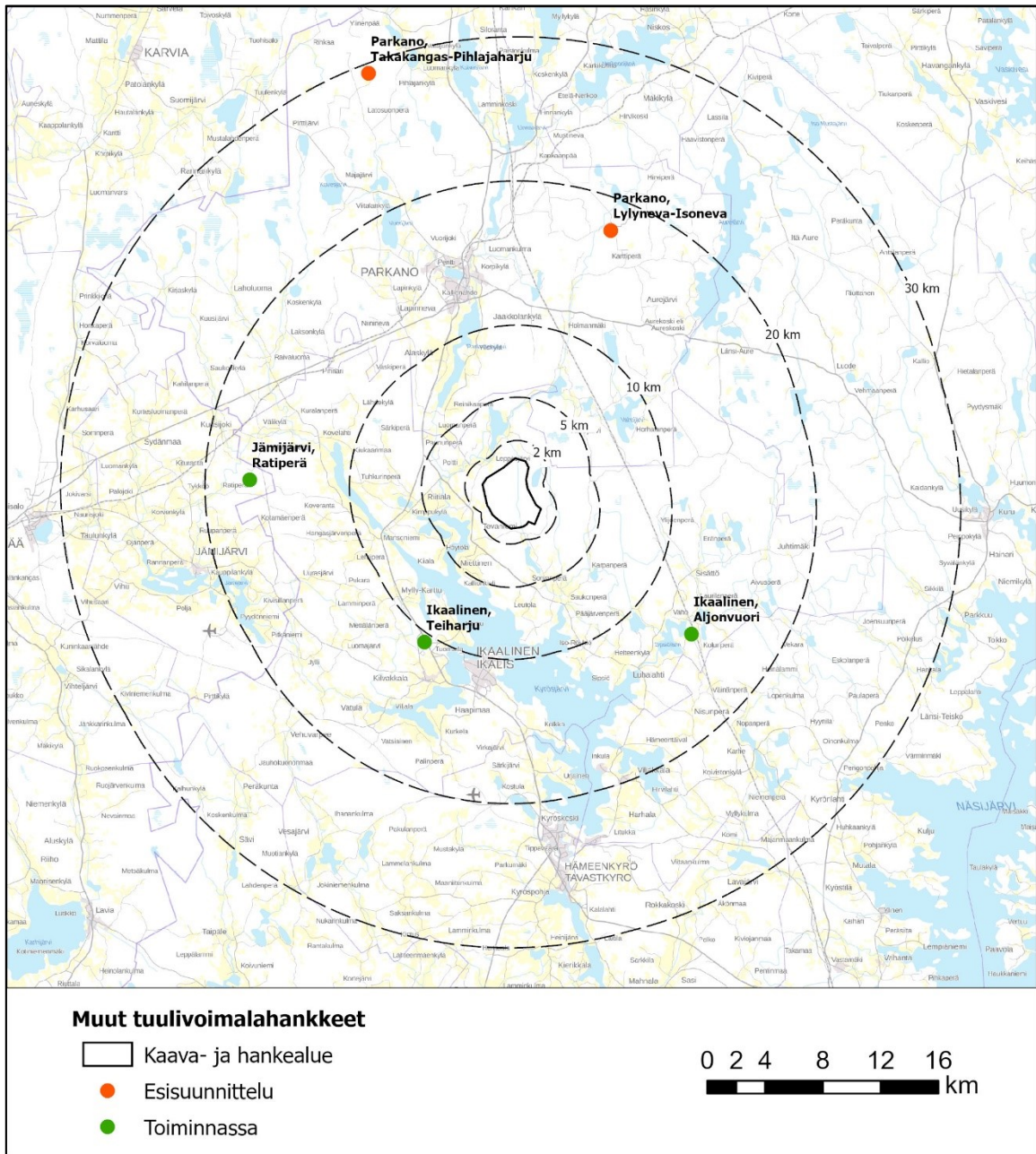
Kaava-alueella ei ole yleiskaavoja tai asemakaavoja. Lähimmät yleiskaava-alueet ovat noin 5 kilometrin päässä kaava-alueen eteläpuolella Leutolan alueella (Kyrösjärven rantaosayleiskaava osa 1).



Kuva 5.3. Ote Kaava-alueelle sijoittuvista ranta-asemakaavoista.

Kyrösjärven Rantalan ranta-asemakaava (RK 27) ja Ojajärven ranta-asemakaava (RK 42) sijaitsevat osittain kaava-alueella ja sen itäpuolella. Alueet on kaavoissa osoitettu maa- ja metsätalousalueiksi. Röyhönjärven-Valkeajärven ranta-asemakaavat (RK 35) sijaitsevat noin puoli kilometriä kaava-alueen kaakkois- ja eteläpuolella.

5.4 Liittyminen muihin hankkeisiin, suunnitelmiin ja ohjelmiin



Kuva 5.4. Tevaniemen kaava- ja hankealue suhteessa lähiseudun tuulivoimahankkeisiin.

Alueen läheisyyteen on toteutettu seuraavat tuulivoimahankkeet:

- Teiharju, Ikaalinen, 1 tuulivoimala, etäisyys Tevaniemen hankkeeseen noin 10 km
- Aljonvuori, Ikaalinen, 1 tuulivoimala, etäisyys Tevaniemen hankkeeseen noin 14 km
- Ratiperä, Jämijärvi, 9 tuulivoimalaa, etäisyys Tevaniemen hankkeeseen noin 17 km
- Lylyneva-Isoneva, Parkano, 9 tuulivoimalaa, etäisyys Tevaniemen hankkeeseen noin 17 km
- Takakangas-Pihlajaharju, 11 tuulivoimalaa, Parkano, etäisyys Tevaniemen hankkeeseen noin 29 km

Kaava-alueen läheisyydessä ei ole tiedossa muita tuulivoimahankkeita tai muita YVA-menettelyä vaativia hankkeita.

Pirkanmaan maakuntakaava 2040:ssä on osoitettu tuulivoimaloiden alueita kaava-alueen itäpuolelle 3,5 kilometrin päähän, länsipuolelle 12 kilometrin päähän, luoteeseen 13 ja 16 kilometrin päähän, lounaaseen 19 ja 20 kilometrin päähän sekä pohjoiseen 20 kilometrin päähän.

6 Laadittavat selvitykset

Kaavoituksen kanssa samaan aikaan tehdään YVA-lain (Laki ympäristövaikutusten arviointimenettelystä) mukainen ympäristövaikutusten arviointi. Kaavassa hyödynnetään YVA-menettelyn tuloksia sekä YVAN yhteydessä tehtäviä selvityksiä, jota ovat mm.

- Meluselvitys
- Selvitys varjostusvälkkeestä
- Näkymisalueanalyysi
- Kuvasovitteet voimaloiden näkymisestä
- Arkeologinen selvitys
- Luontoselvitykset
 - Lintujen kevät- ja syysmuuton seuranta
 - Liito-oravaselvitys
 - Pöllöjen soidinselvitys
 - Metson soidinpaikkaselvitys
 - Viitasammakkoselvitys
 - Pesimälinnustoselvitys
 - Luontotyyppi- ja kasvillisuusselvitys
 - Lepakkoselvitys
 - Petolintuselvitys

7 Vaikutusten arviointi

Yleiskaavan laadinnan yhteydessä arvioidaan kaavan keskeiset vaikutukset maankäyttö- ja rakennuslain sekä maankäyttö- ja rakennusasetuksen mukaisesti. Tuulivoimalat vaikuttavat ympäristöönsä muuttamalla maisemaa sekä tuottamalla ääntä ja välkettä. Tuulivoimarakentamisella voi olla vaikutuksia luonnonarvoihin ja ihmisten elinoloihin.

Yleiskaavan vaikutusten arvioinnissa tarkastellaan erityisesti hankkeen luonto-, maisema-, melu- ja varjostusvaikutuksia sekä vaikutuksia terveyteen ja ihmisten elinoloihin. Vaikutuksia arvioidaan tarvittavassa laajuudessa myös esimerkiksi pohjavesiin, ilmastoon, liikenteeseen sekä maankäyttöön ja yhdyskuntarakenteeseen. Vaikutuksia asuinkiinteistöjen arvoon arvioidaan Suomessa tehdyn asuinkiinteistöjen arvoon liittyvän tutkimuksen tulosten perusteella. Vaikutusten arviointi perustuu ympäristövaikutusten arviointimenettelyn tuloksiin ja tehtyihin selvityksiin.

Kullakin vaikutustyyppillä on erilainen vaikutusalueensa. Osa vaikutuksista rajoittuu aivan tuulivoimaloiden rakennuskohteiden läheisyyteen. Osa vaikutuksista, kuten maisema- ja linnustovaikutukset, saattavat ulottua laajemmalle alueelle. Arvioinnissa hyödynnetään ympäristöministeriön laatimaa ohjeistusta tuulivoimarakentamisesta ja sen vaikutusten arvioinnista.

8 Osallistuminen ja tiedottaminen

8.1 Osalliset

Osallisilla on oikeus ottaa kantaan kaavojen valmisteluun, arvioida sen vaikutuksia ja lausua kaavoista mielipiteensä (MRL 62 §).

MRL 62 § mukaan osallisia ovat kaava-alueiden ja sen vaikutusalueen maanomistajat, asukkaat, alueella toimivat yritykset ja elinkeinon harjoittajat ja työssäkäyvät eli kaikki ne, joiden asumiseen, työntekoon tai muihin oloihin kaavat saattavat huomattavasti vaikuttaa.

Osallisia ovat myös ne viranomaiset, yhdistykset, järjestöt ja yhteisöt, jotka toimivat alueella tai joiden toimialaa kaavassa käsitellään. Näitä ovat ainakin:

Asukkaat, maanomistajat ja muut osalliset

- Kaavan vaikutusalueen asukkaat
- Kaavan vaikutusalueen maanomistajat ja haltijat
- Yritykset ja elinkeinonharjoittajat
- Virkistysalueiden käyttäjät
- Muut osalliset ja osalliseksi ilmoittautuvat

Yhteisöt, joiden toimialaa suunnittelussa käsitellään:

- Asukkaita edustavat yhteisöt kuten asukasyhdistykset sekä kylätoimikunnat
- Tiettyä intressiä tai väestöryhmää edustavat yhteisöt kuten luonnonsuojeluyhdistykset
- Elinkeinoharjoittajia ja yrityksiä edustavat yhteisöt
- Erityistehtäviä hoitavat yhteisöt tai yritykset kuten energia- ja vesilaitokset.

Näitä ovat ainakin:

- Vapo Oy
- Fingrid Oyj
- Digita Oyj
- Telia Finland Oyj
- Elisa Oyj
- DNA Oyj
- Finavia Oyj
- Fintraffic Lennonvarmistus Oy
- Suomen Turvallisuusverkko Oy
- Leppäkosken Sähkö Oy
- Ikaalisten-Parkanon Puhelin Oy
- Muut mahdolliset yritykset ja yhteisöt

Viranomaiset, joiden toimialaa suunnittelussa käsitellään:

- Ikaalisten kaupunginhallitus
- Naapurikunnat (Parkano, Jämijärvi, Ylöjärvi, Hämeenkyrö, Sastamala)
- Pirkanmaan elinkeino-, liikenne- ja ympäristökeskus ELY
- Pirkanmaan liitto
- Pirkanmaan alueellinen vastuumuseo, (Pirkanmaan maakuntamuseo)
- Länsi- ja Sisä-Suomen aluehallintovirasto AVI
- Liikenteen turvallisuusvirasto TraFi
- Puolustusvoimat
- Liikenne- ja viestintävirasto Traficom
- Väylävirasto
- Pirkanmaan Pelastuslaitos
- Metsäkeskus
- Ilmatieteen laitos
- Metsähallitus

8.2 Viranomaisyhteistyö

Kaavaprosessin yhteydessä pidetään viranomaisneuvottelut kaavan laatimisvaiheessa ja kaavan ehdotusvaiheessa (MRL 66.2 §, MRA 18§).

8.3 Osallistuminen ja vuorovaikutuksen järjestäminen

Osayleiskaavan vireilletulosta, kaavaluonnoksen ja -ehdotuksen nähtävillä olosta sekä kaavan voimaantulosta tiedotetaan Ikaalisten kaupungin internetsivuilla www.ikaalinen.fi --> Asuminen ja ympäristö --> Kaavoitus sekä Uutisoiva-paikallislehdessä ja Aamulehdessä.

Nähtävilläoloaikoina osalliset voivat esittää mielipiteitään osallistumis- ja arviointisuunnitelmasta sekä kaavan valmisteluaineistosta (kaavaluonnos). Kaavaehdotuksesta voi tehdä kirjallisia muistutuksia. Kaavan valmisteluaineiston (kaavaluonnos) nähtävilläolon aikana järjestetään yleisötilaisuus tai sen estyessä esittelytilaisuus netin kautta. Tarvittaessa järjestetään toinen yleisötilaisuus kaavaehdotuksen nähtävilläolon aikana.

Kaavoitukseen liittyvä materiaali on nähtävillä Ikaalisten kaupungin Teknisissä palveluissa (Kolmen airon katu 3) sekä kaupungin internetsivuilla www.ikaalinen.fi. --> Asuminen ja ympäristö --> Kaavoitus.

Kaavan vireilletulo ja valmisteluvaihe

Kaavan vireille tulosta ja kaavan laatimisvaiheen aineisto nähtävillä olosta tiedotetaan lehti-ilmoituksella ja kaupungin nettisivuilla. Osallistumis- ja arviointisuunnitelma (OAS) ja kaavan laatimisvaiheen aineisto (kaavaluonnos, kaavaselostus, tarvittavat selvitykset) asetetaan nähtäville 30 päivän ajaksi, jolloin aineistosta pyydetään lausuntoja ja osallisilla on mahdollisuus lausua mielipiteensä (MRA 30 §:n mukainen kuuleminen).

Kaavaehdotusvaihe

Kaavaehdotus asetetaan nähtäville 30 päivän ajaksi (MRL 65 §). Nähtävillä olosta tiedotetaan lehti-ilmoituksella. Kaava-aineisto on nähtävillä myös sähköisesti internetissä. Kaavaehdotuksesta pyydetään lausuntoja ja osalliset voivat esittää siitä mielipiteensä (muistutuksen).

Kaavan hyväksyminen

Kaavan hyväksyy kaupunginhallituksen käsittelyn jälkeen kaupunginvaltuusto. Hyväksymispäätöksestä tiedotetaan ELY-keskukselle, Pirkanmaan liitolle ja niille, jotka ovat sitä kirjallisesti pyytäneet. Kaavan lainvoimaisuudesta kuulutetaan kaupungin nettisivulla ja Uutisoiva-paikallislehdessä (MRA 93 §).

8.4 Valitus

Osallisilla ja kunnan jäsenillä on mahdollisuus valittaa Ikaalisten kaupunginvaltuuston päätöksistä hallinto-oikeuteen.

9 Tavoiteaikataulu

Osayleiskaavan laadinnan tavoiteaikataulu

Työvaihe	Tavoiteaikataulu
Osallistumis- ja arviointisuunnitelma	3 - 9/2021
Kaavan laatimisvaihe (kaavaluonnos)	10/2021-3/2022
Kaavaehdotusvaihe	5 - 9/2022
Kaavan hyväksyminen	10/2021 - 1/2023

Kaavoituksen kanssa rinnakkain tehdään YVA-lain mukaista ympäristövaikutusten arviointimenettelyä. Tarkoituksena on, että prosessit etenevät rinnakkain, ja yleisötilaisuuksissa kerrotaan sekä YVAN että kaavan tilanteesta.

Ympäristövaikutusten arviointimenettelyn (YVA) tavoiteaikataulu

Työvaihe	Tavoiteaikataulu
YVA-ohjelman laadinta	2 - 8/2021
YVA-ohjelma nähtävillä ja yhteysviranomaisen lausunto	9 - 11/2021
YVA-selostuksen laadinta	11/2021-1/2022
YVA-selostus nähtävillä ja yhteysviranomaisen perusteltu päätelmä	2 - 6/2022

10 Yhteystiedot

Kaavaa laativa konsultti

Sitowise Oy
DI (YKS 245) Timo Huhtinen
Linnoitustie 6
02600 Espoo
puh. 040 542 5291
timo.huhtinen(at)sitowise.com

Ikaalisten kaupunki

Kaavoituspäällikkö
Juha Mäkelä
puh. 044 730 6232
juha.makela@ikaalinen.fi

Hankevastaava

Tevaniemen Tuuli Oy
c/o Etha Ab
Marko Ekman
puh. 050 526 5293
marko.ekman@ethawind.com

Palaute osallistumis- ja arviointisuunnitelmasta ja kaava-aineistoista

Mahdolliset lausunnot ja mielipiteet jätetään osoitteeseen:

Ikaalisten kaupunki
Ympäristölautakunta
Kolmen airon katu 3
39500 Ikaalinen

tai sähköpostitse osoitteeseen kanslia.teknisetpalvelut@ikaalinen.fi.