

Ikaalinen 2021

**Tevaniemen tuulivoimahankkeen
arkeologinen inventointi**



Päivitetty raportti

Jaana Itäpalo 16.5.2023



KESKI-POHJANMAAN ARKEOLOGIAPALVELU



Tiivistelmä

Keski-Pohjanmaan Arkeologiapalvelu suoritti arkeologisen inventoinnin Ikaalisissa Tevaniemen tuulivoimapuiston suunnittelualueella sekä puistoon liittyvillä vaihtoehtoisilla sähkökaapelireiteillä. Tuulivoimapuiston alue sijaitsee Ikaalisen keskustasta n. 10 km pohjoiseen. Kaksi yhteensä n. 15 km pitkää vaihtoehtoista kaapelireittiä kulkevat puistosta länteen Heinistön, Heittolan, Muumäen ja Kimppukylän kautta Vähäjärven eteläpuolelle. Tuulipuiston pinta-ala on n. 1250 hehtaaria, ja sille on suunnitteilla enintään 9 tuulivoimalaa. Maastoyön suoritti FM Jaana Itäpalo 4.-6.10.2021 ja keväällä 2023. FM Stephan Schulz on asemoinut kylänpaikat nykyiselle karttapohjalla. Työn tilaajat ovat Tevaniemen Tuuli Oy ja Etha Wind Oy.

Tuulivoimapuiston suunnittelualueelta ei tunnettu arkeologisia kohteita ennen inventointia. Lähimmät tunnetut kohteet sijaitsevat n. 2,8-3 km länteen Kyrösjärveen laskevan Vääräjoen varrella. Kaapelilinjausten tuntu- masta tunnettiin kyläasutuksen läheisyydestä kivi- ja metallikautisia kohteita, mm. useita rauta- ja pronssi- esinelöytöjä.

Inventoinnissa löytyi tuulivoimapuiston suunnittelualueelta kaksi muinaisjäännökseksi luokiteltavaa kohdetta, jotka ovat vuoden 1805 isojakokartalle merkityt rajamerkit: raportin kohteet 10. **Rajakivi** ja 11. **Rököttöjänsaari**. Edellisten lisäksi löytyi seitsemän muuta arkeologista kulttuuriperintökohdetta tai muuta kohdetta, joista neljässä on pehkulatojen, kuivatusseipäiden ja haasioiden jäännöksiä tai/ja puisia raja- ja linjamerkkejä, nämä kohteet ovat itsestään tuhoutuvia. Isovuorelta löytyi kolmiomittaustornin tukiröykkiön jäännös, jolla voi olla ikää lähes 100 vuottakin. Tuulivoimapuiston alueella oli vielä kaksi mahdollista muinaisjäännökseksi luokiteltavaa rajamerkkiä eli kohteet 18. **Korkiakivi** ja 19. **Tantere lounas**, joita ei inventoitu maastossa vuonna 2021. Maastotarkastuksessa keväällä 2023 kohteesta Tantere ei löytynyt rajakiviä tai rajamerkintöihin liittyviä muita jäänteitä, joita voitaisiin pitää arkeologisina kohteina. Korkiakiveä voidaan edelleen pitää mahdollisena muinaisjäännökseksi.

Kaapelilinjauksilta tai niiden läheisyydestä luokiteltiin kaksi uutta kiinteää muinaisjäännökseksi, jotka ovat kylänpaikat 5. **Heittola** ja 7. **Riitila (Kimppukylä)**, Heittolassa on neljä talotonttia ja Kimppukylässä kahdeksan talotonttia. Kaksi uutta muuta arkeologista kulttuuriperintökohdetta ovat yhden talotontin kylänpaikka 8. **Muumäki** ja 17. **Heittola 5**, missä on Nyppelin 1850-luvun aittojen perustukset. Lisäksi kaapelilinjaukselta huomioitiin muuna kohteena 9. **Raipala**, missä 1950-luvulla rakennettu peltoaita.

Sisällysluettelo

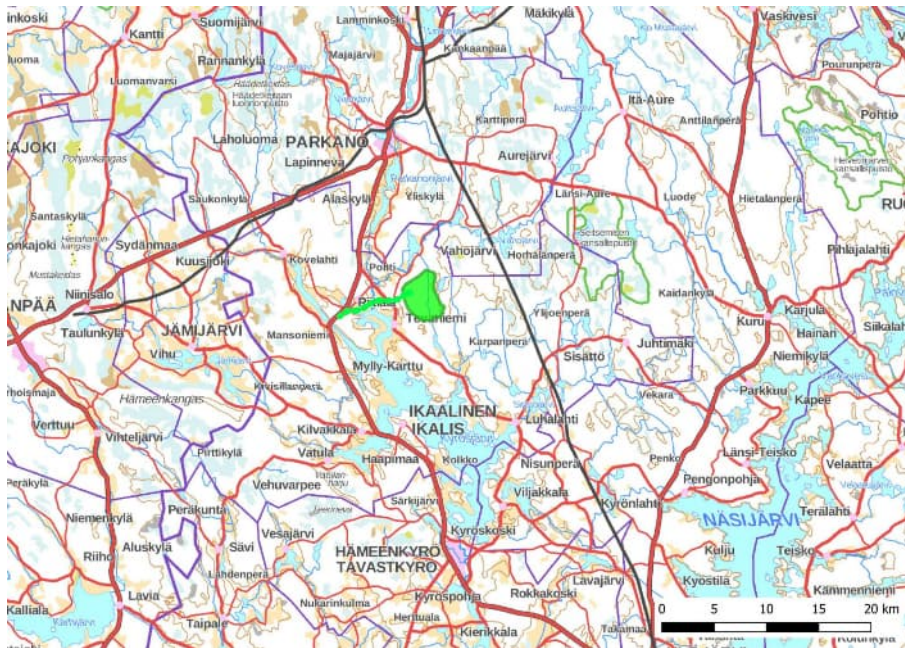
	S.
1. Perustiedot.....	3
2. Lähtökohdat ja menetelmät.....	3
2.1 Tutkimushistoria.....	4
2.2 Menetelmä.....	4
3. Maisema, topografia ja geologia.....	5
4. Alueen maankäytön historiaa	11
5. Tulokset.....	16
6. Yleiskartta.....	17
7. Kohdeluettelo.....	18
8 Kohdetiedot.....	18
9. Aineistoluettelo.....	50

Kansikuva: Kuva 1, näkymä Isovuorelta.



1. Perustiedot

Selvitysalue: Tevaniemen tuulivoimapuisto n. 1250 hehtaaria ja ulkoiset sähkösiirtoreitit n. 15 km
Tilaajat: Tevaniemen Tuuli Oy ja Etha Wind Oy
Laji: osainventointi
Kenttätyöaika: 4.-6.10.2021 ja 16.5.2023
Karttanumerot: TM35-lehtijako N3333R, N3333L, vanha yleislehtijako 2211 07 ja 10 (mk 1:20000)
Korkeus: n. 85 – 160 m mpy
Koordinaattijärjestelmä: ETRS-TM35 FIN -tasokoordinaatisto
Aiemmat löydöt: Leikko KM 40825:1-2, KM 42550:1-10, KM 40657:1, KM 40825:1-2, KM 42550:1-10, Heittola 1 KM 34732:1-12, Heittola 2 KM 34733:1-4, Heittola 3 KM 34734:1-6, Heittola 4 KM 39545:1-2
Inventointilöydöt: -
Aiemmat tutkimukset: 2004 Vadim Adel, inventointi, Heittola 1, Heittola 2, Heittola 3.
2022 Hannu Takala, inventointi, Sähkösiirtoreitin arkeologinen inventointi Tevaniemi.

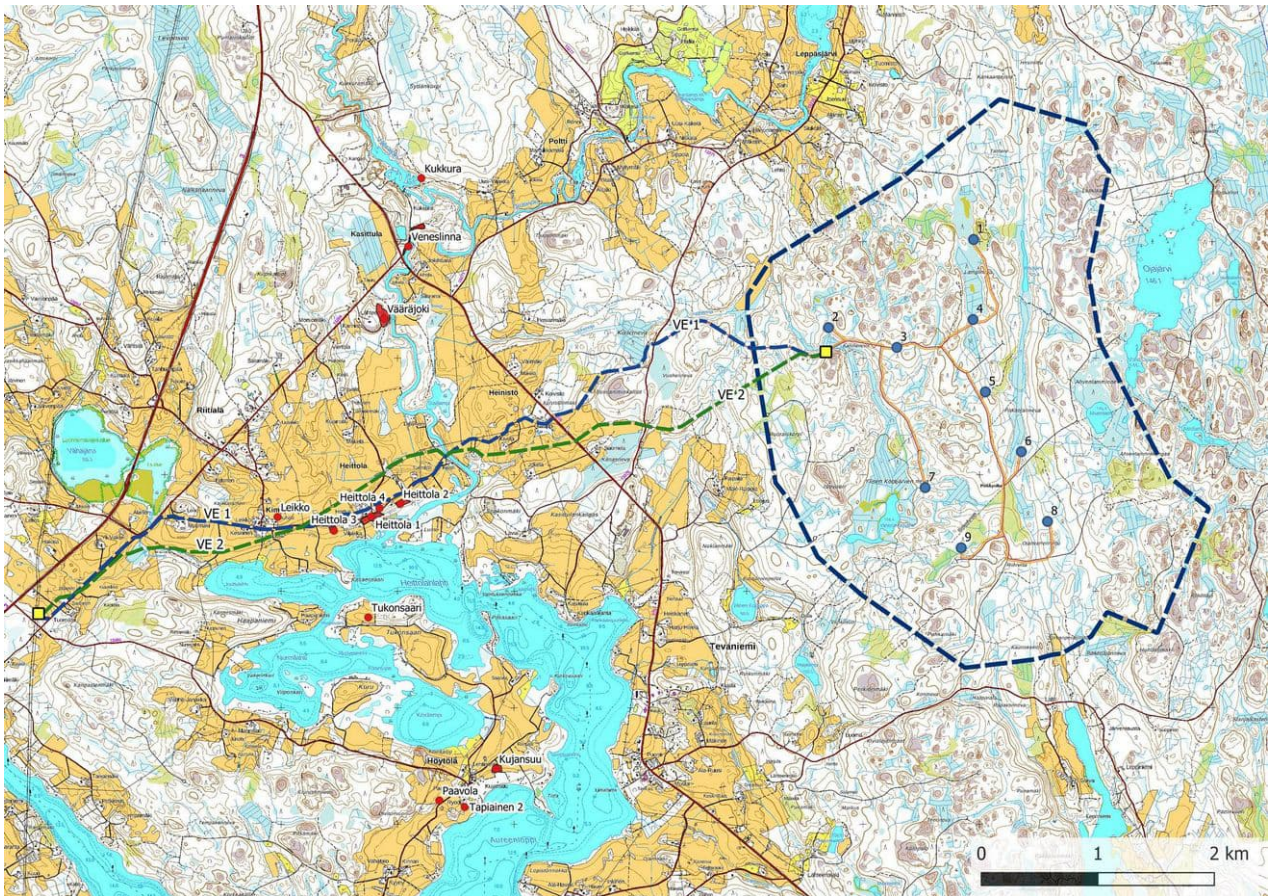


Kohdealueen yleissijainti. Taustakartta Mml 10/2021.

2. Lähtökohdat ja menetelmät

Ikaalisiin ollaan suunnittelemassa Tevaniemen tuulivoimapuistoa n. 10 km kaupungin keskustasta pohjoiseen. Noin 1250 hehtaaria laaja hankealue on pääosin metsämaata ja ojitettua suota. Suunnitelmissa on sijoittaa alueelle enintään 9 tuulivoimalaa. Sähkösiirto toteutettaisiin n. 7 km pitkällä maakaapelilla länteen Vähäjärven eteläpuolella kulkevalle linjaukselle. Suunnitelmiin liittyen tehtiin arkeologinen inventointi. Inventoinnissa huomioitiin vaihtoehtoiset reitit VE 1 ja VE 2. VE 1 reitti varmistui kokonaan maastotyön jälkeen, ja siksi siitä jäi pieni osuus inventoimatta. Voimaloiden sijoittelu on jonkin verran muuttunut maastoinventoinnin jälkeen, joten kaikkia voimalapaikkoja ei ole inventoitu tarkemmin maastossa.

Tuulivoimapuiston suunnittelualueelta tai sen lähistöltä ei ollut tiedossa arkeologisia kohteita ennen inventointia. Lähimmät tunnetut kohteet sijaitsevat n. 3 kilometrin etäisyydellä lännessä. Kaapelilinjat kulkevat kyläasutuksen läheisyydessä tai halki Heinistössä, Heittolassa, Kimppukylässä ja Muumäellä. Heittolassa sijaitsee rypäänä arkeologisia kohteita, mm. kivikautinen asuinpaikka ja rautakautinen löytöpaikka, alueelta on havaintoja myös historiallisesta asutuksesta. Kimppukylästä on löytynyt kyläasutuksen ydinalueen vierestä useita rautakautisia pronssiesineitä tai niiden katkelmia.



Suunnittelualue ja ulkoiset sähkönsiirtovaihtoehdot VE 1 ja VE 2 suhteessa tunnettuihin arkeologisiin kohteisiin ennen inventointia, voimalapaikat sinisenä ympyränä, tiestö ja kaapelilinjat viivoina, sähköasemat keltaisena neliönä. Arkeologiset kohteet Museoviraston rekisteriportaalin mukaan. Taustakartta 10/2021 Mml.

2.1 Tutkimushistoria

Kohdealueella on tehty inventointia kaapelireitin VE 1 läheisyydessä vuonna 2004 liittyen Vääräjoen ranta-asemakaava-alueen inventointiin (Vadim Adel, Pirkanmaan maakuntamuseo). Tuolloin tehtiin Heittolassa Kauppilan eteläpuolisella peltoalueella useita havaintoja paikan vanhasta historiallisen ajan asutuksesta sekä saatiin kivikautisia löytöjä koekuopista. Myöhemmin metallinetsijäharrastaja on löytänyt läheltä Heittolantien pohjoispuolelta tien penkasta pronssisen helan ja siitä n. 10 metrin etäisyydeltä pellostä myöhäisrautakauden kuulamaisen punnuksen. Kimppukylän Leikko-nimisestä kohteesta on myös metallinetsinnässä vuosina 2015-2017 löytynyt tai ilmoitettu useita pronssiesineitä. 2015 on tehty tuulivoimapuiston aluetta koskeva arkeologisen kulttuuriperinnön potentiaalinen arviointi liittyen Pirkanmaan maankuntakaavaluonnokseen 2040 (Kulttuuriympäristöpalvelut Heiskanen & Luoto). Selvityksessä mainitaan tuulivoimapuiston alueelta neljä mahdollista rajapistettä, karttalähteenä mainitaan pitäjänkartat. Vuonna 2021 on tehty kaapelilinjausten länsipään lähialueella tarkkuusinventointi Mansoniemellä liittyen valtatie 3 parantamiseen (Timo Sepänmaa, Janne Partanen ja Taika-Tuuli Kaivo, Mikroliitti Oy).

2.2 Menetelmä

Maastoinventointi perustui alueella ja lähistöllä tehtyjen aiempien arkeologisten selvitysten tuloksiin, Maanmittaushallituksen maaperäkarttoihin, ortokuvaan, korkeusmalliin, korkeusprofiiliin, laserkeilausaineistoon ja Museoviraston arkeologisista kohteista ylläpitämään digitaaliseen tietokantaan. Kirjallisuuden, arkistoaineiston ja historiallisten karttojen avulla selvitettiin alueen maankäytön historiaa. Paikalliset asukkaat ovat antaneet tietoja alueen historiasta ja elinkeinoista. Paikallinen metallinetsijäharrastaja on aiemmin käynyt läpi Heittolan ja Kimppukylän peltoalueita, joilla kaapelireitit kulkevat, ja myös löytänyt niiltä useita metalliesineitä.

Kenttätömenetelmät olivat pintahavainnointi, pintapoiminta, valokuvaaminen, kairaus käsikairalla ja muutamilla paikoilla tehtiin pieniä lapionpistoja tai poistettiin hieman kasvillisuutta esim. epämääräisten kivikasojen päältä. Pellot olivat inventoinnin aikana pääosin peitteisiä, joten pintapoimintaa, kairausta ja lapionpistoja tehtiin lähinnä peltojen reunoilla, mutta muuallakin kaapelireiteillä, missä avonaista maanpintaa oli nähtävillä.



Metallinetsintää tai systemaattista koekuopitusta ei tehty, koska Heittolan ja Riitalan/Kimppukylän välinen alue on kauttaaltaan hyvin potentiaalista kaikkien aikajaksojen löydöille. Tunnettujen ja joidenkin inventoinnissa löytyneiden uusien kohteiden laajuuden, säilyneisyyden ja historiallisten kerrostumien selvittäminen olisi vaatinut laajasti koekuopitusta tai koneellista kaivutusta, ehkä myös koekaivauksia sekä kattavan tutkimuksen metallinpaljastimella. Inventoinnin tekijä piti luontevana odottaa lopullisen kaapelireitin varmistumisen ennen mahdollisia tarkempia tutkimuksia.

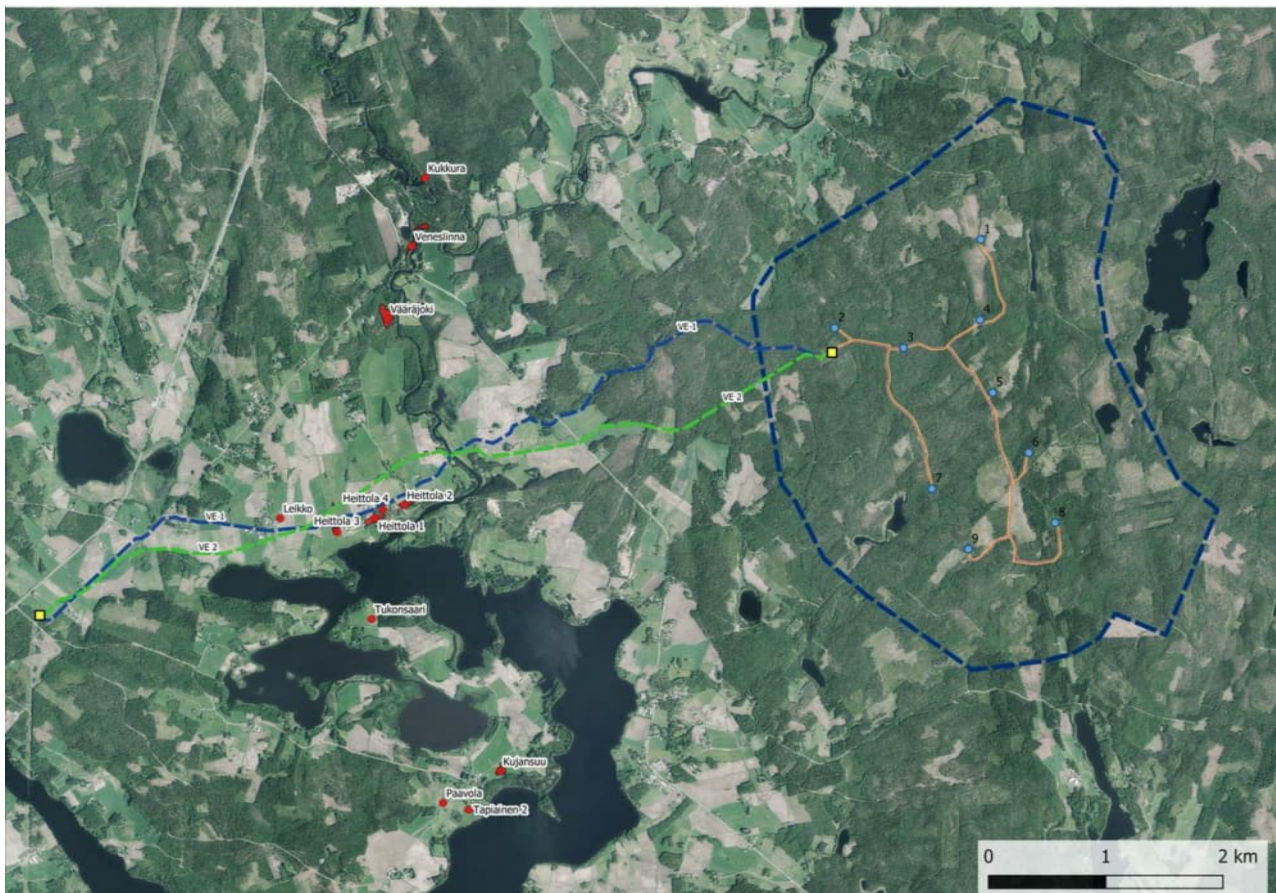
Inventointi painottui suunnittelutilanteen mukaisille muuttuvan maankäytön alueille, lisäksi tarkastettiin topografian ja historiallisten karttojen perusteella potentiaalisia alueita. Kaapelilinjausta VE 1 ei ehditty inventoida kokonaan. Voimaloiden sijoittelu on muuttunut maastoinventoinnin jälkeen, joten kaikkia voimalapaikkoja ei ole tarkemmin arvioitu maastossa. Muuttuneet voimalapaikat sijaitsevat arkeologisten kohteiden sijainnin kannalta epäpotentiaalisilla alueilla.

3. Maisema, topografia ja geologia

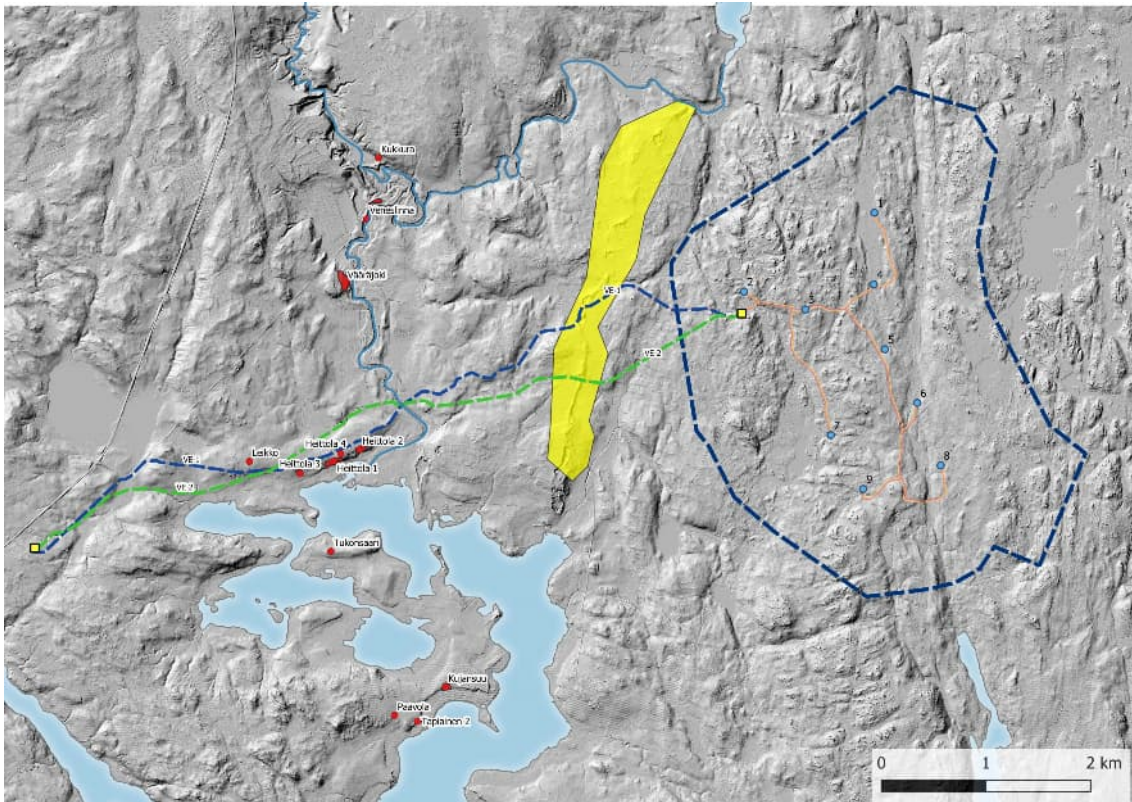
Tuulivoimapuiston alue sijaitsee Kyrösjärvestä koilliseen. Lähialueilla pohjoisessa, etelässä ja lännessä sijaitsee kyläasutusta, itäpuolella alkavat asumattomat metsämaat. Suunnittelualue on lähinnä metsämaata sekä rämettä, Ahvenlammen, Pitkäjärven ja Ylisen Kotajärven ympärillä on myös ojittamatonta suota, alueella on myös kaksi pitempää suo- ja rämejuonnetta. Metsät ovat pääosin talousmetsää. Alueella esiintyy selvää korkeusvaihtelua. Korkeimmat alueet ovat kalliokohoamia koillis- ja luoteisosassa, ne paljastuivat veden alta pian jääkauden jälkeen.

Maaperä on turvemaiden ulkopuolella enimmäkseen moreenia ja kalliomaata, koillisessa esiintyy laajemmin avokallioita. Suorantaisten järven lisäksi alueella virtaa pieniä puroja, enimmäkseen niiden alkuperäiset uomat ovat muuttuneet ojitusten seurauksena. Hankealueen itä- ja eteläpuolella ovat hieman suuremmat vesistöt, Ojajärvi ja Röyhönjärvi. Eteläosassa kulkee Pirkan taival -retkeilyreitti. Hankealueella on metsätieverkosto.

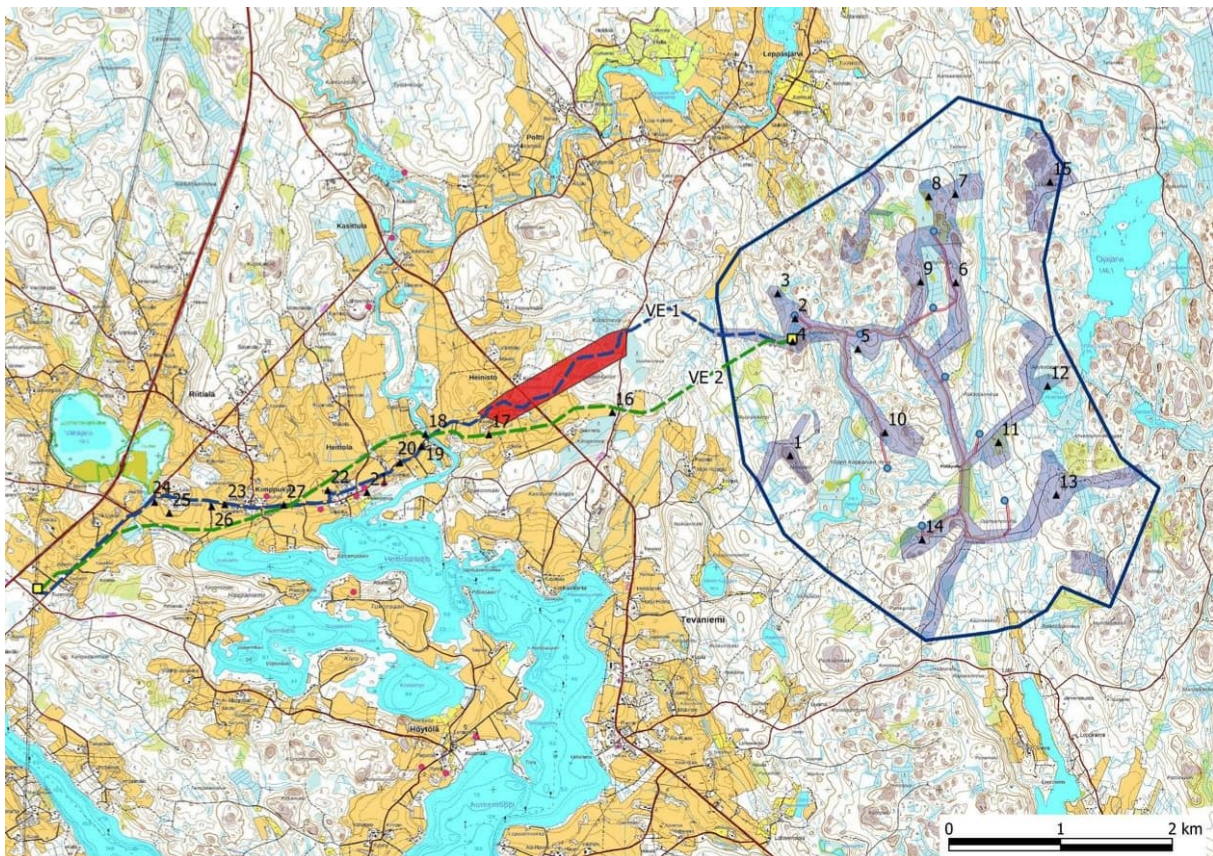
Kaapelilinjaukset kulkevat Kyrösjärven pohjoispuolella vanhan kyläasutuksen tuntumassa tai sen läpi loivasti kumpuilevassa maastossa pelloilla ja teiden reunoilla, idässä myös metsässä. Heittolassa linjaukset ylittävät Vääräjoen, joka on ollut merkittävä historiallinen vesiväylä.



Hankealue ja ulkoiset sähkönsiirtovaihtoehdot VE1 ja VE 2 ortokuvalla. Tunnetut arkeologiset kohteet punaisina ympyröinä ja alueina Museoviraston rekisteriportaalin mukaan. Tausta-aineistot Mml 10/2021.



Hankealue ja kaapelireitit vasten vinovalovarjoste 2 m DEM. Tunnetut arkeologiset punaisina ympyröinä ja alueina Museoviraston rekisteriportaalin mukaan. Keltaisena merkitty harjumainen jakso on pohjavesialue. Tausta-aineistot Mml 4/2021 ja https://www.syke.fi/fi-FI/Avoin_tieto.



Valokuvauspaikat 1-27 (kohdekuvat kohdekuvausten yhteydessä), tuulivoimapuistossa inventoidut alueet violettina, kaapelilinjaukset inventoitiin kokonaan lukuun ottamatta VE 1:n punaisella merkittyä osuutta. Taustakartta Mml 10/2021. Ennen vuoden 2021 inventointia tunnetut arkeologiset punaisina ympyröinä Museoviraston rekisteriportaalin mukaan.



2. Voimalapaikan vaikutusalueutta luoteeseen.



3. Vuoden 1805 isojakokartalle merkityssä rajapisteessä ei ollut vanhaa rajamerkkiä voimalapaikan läheisyydessä.



4. Puiston sähköaseman eteläpuoliselta kallioilta, etelään.



5. Voimalapaikka itään.



6. Uusi tielinjaus etelään.



7. Voimalapaikka koilliseen.



8. Pieni ojittamaton suo etelään.



9. Metsätie Lampinevan länsipuolella, etelään.



10. Tielinja kaakkoon voimalapaikalle.



11. Voimalapaikka etelään.



12. Puinen rajamerkki Ahvenlammen pohjoisrannalla.



13. Voimalapaikka etelään.



14. Voimalapaikka länteen.



15. Laakakallioita pohjoiseen.



16. Kaapelireitti VE 2 Kanasnevan pohjoispuolella, länteen.



17. VE 2 Kivelän kohdalta länteen.



18. Kaapelireitit kulkevat Vääräjoen yli, koilliseen.



19. Kiiveriperäntie lounaaseen, VE 1.



20. Vileniuksen koillispuolista peltoa, VE 1, lounaaseen. 21. Heittolanlahden pohjoisrantaa, etelään.



22. Kaapelireitti VE 1 kulkee Kauppilan karjasuojien pohjoispuolella, itäkoilliseen. 23. Jouttulahdentieltä Muumäkeä kohti, VE 1, länteen.



24. Vanhatie mäen alapuolella, VE 1, kaakkoon. 25. Muumäen eteläpuolinen pelto, itään.



26. Kimppukylän eteläpuolisia peltoja itään.



27. Heittolantietä itään, VE 1.

4. Alueen maankäytön historiaa

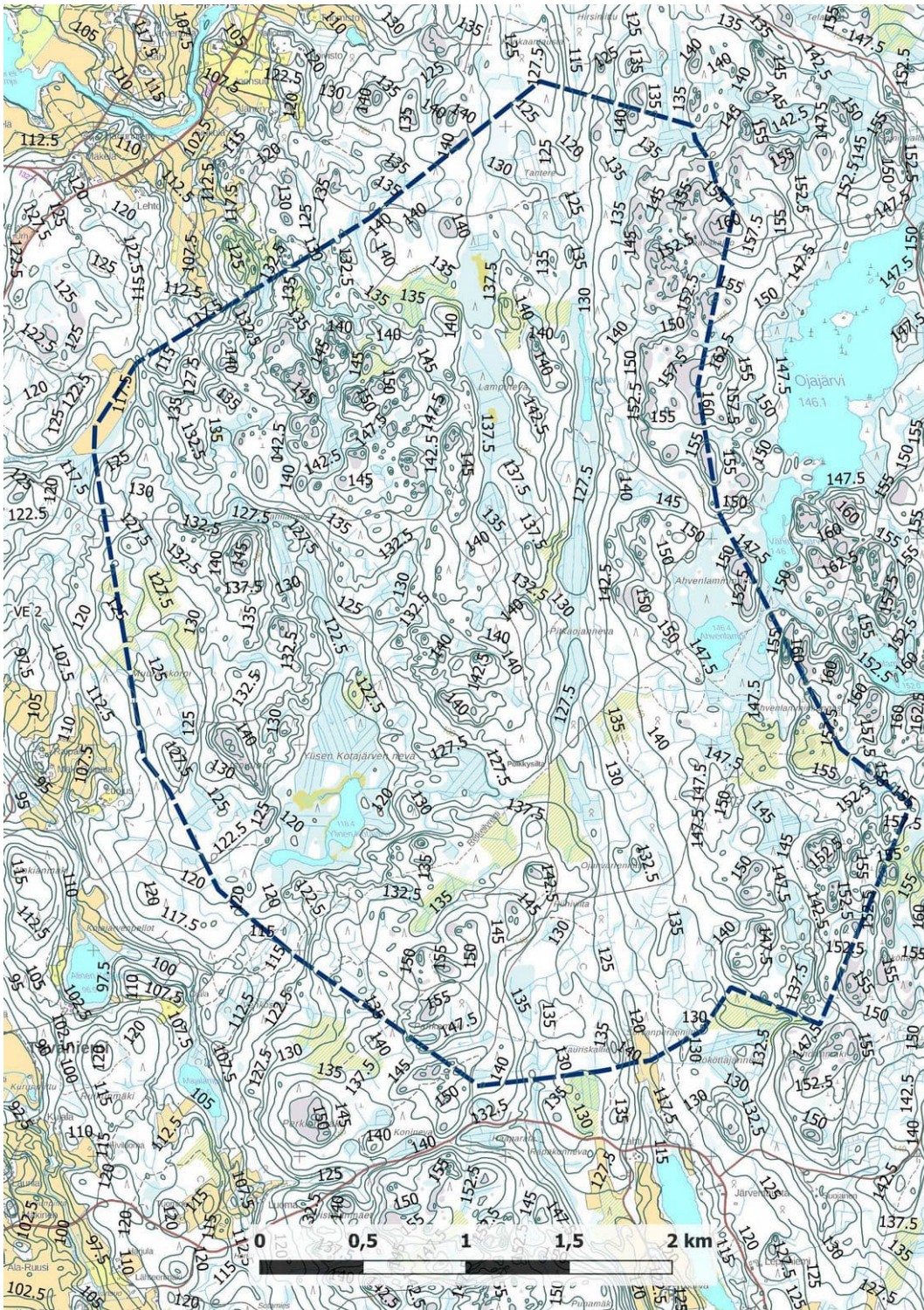
Kohdealueet ovat n. 85 – 160 m mpy. Kyrösjärvi kuroutui karkeasti noin 8000 vuotta sitten Ancyliusjärvi-vaiheen lopussa. Rantasidonmaisina kohteet sijaitsevat yli 86 m mpy. Tuulivoimapuisto sijaitsee kokonaan yli 115 m mpy, korkeimmat mäet ovat koillis- ja kaakkoisosissa, jotka kohosivat merestä jo Yoldiameri -vaiheessa. Kaapelireitit kulkevat suurimmaksi osaksi kivikautisilla muinaisrantatasoilla, länsipäässä osin alkuperäisen järven rantavyöhykkeen tuntumassa n. 85-87, pieneltä osin myös entisen järven pohjan alueella.

Kyrösjärven pintaa on laskettu useaan kertaan, ensimmäiset laskut tehtiin 1800-luvulla, vuonna 1865 veden pinnan tasoa laskettiin kaksi metriä nykyiselle tasolle (Pentti Alhonen, Satakunnan luonnon geologinen historia, Satakunnan historia I. 1996, s. 43), nykyinen keskimääräinen taso on n. 83 m mpy.

Tuulivoimapuiston suunnittelualueelta ei tunnettu arkeologisia kohteita ennen inventointia. Lähimmät tunnetut kohteet sijaitsevat n. 2,8-3 km länteen Kyrösjärven laskevan Vääräjoen varrella: **Kukkuran** kohteesta on historiallisen ajan kuoppajäännöksiä (Museoviraston muinaisjäännöstunnus 1000006445), **Veneslinnan** kohteessa kivi- ja maarakenteita, joista osa on arveltu mahdolliseksi puolustusvarustuksiksi (1000006444), ja **Vääräjoen** kohteessa on kivikautinen asuinpaikka (1000004305). Kaapelilinjausten läheisyydestä tunnettiin kyläasutuksen keskeltä ja tuntumasta mahdollinen kivikautinen asuinpaikka **Heittola 1**, paikalta on runsaasti havaintoja myös historialliselta ajalta (1000004297), kivikautinen asuinpaikka **Heittola 2** (1000004299), esihistoriallinen asuinpaikka **Heittola 3** (1000004302) sekä metallinetsijäharrastajien tekemät rautakautiset esine- tai niiden katkelmalöydöt kohteista **Heittola 4** (1000038117) ja **Leikko** (1000027672), Leikon kohteesta on useita pronssiesineitä. Tuulivoimapuiston lounaispuolelta Tevaniemen kylästä on löytynyt vuonna 2021 rautakautinen kalmisto, jonka tietoja ei ole vielä lisätty Museoviraston rekisteriportaaliin.

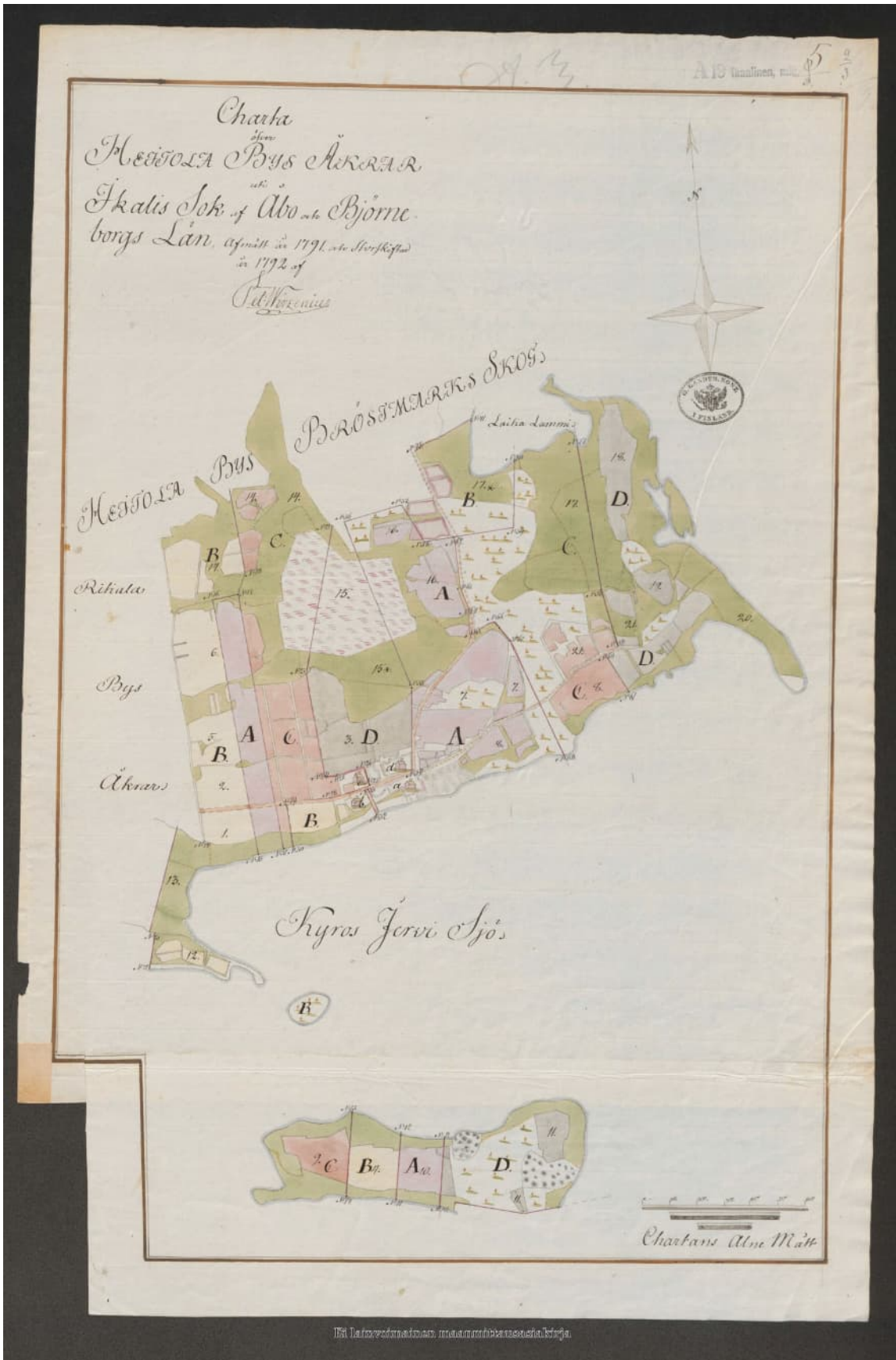
Tuulivoimapuiston alue on ollut historiallisten karttojen tai lähdetietojen perusteella asumaton nykypäivään saakka. Lähin asutus sijaitsee eteläpuolella Röyhönjärven pohjoisrannalla ja pohjoispuolella Leppäsjärven etelärannalla sekä lännessä Raipalassa. Heittolanlahden itärannalla on historiallinen Tevaniemen kylä ja lahden pohjoispuolella Heinistö, Heittola, Riitiala (Kimppukylä) sekä Muumäki, suunnittelualueesta itään alkavat asumattomat metsämaat. Kaapelireitit sivuavat Heittolan, Riitialan ja Muumäen historiallisia kyläasutusalueita, joilla vanhin asutus on syntynyt jo keskiajalla. Myös Vähäjärven alapuolella sijaitseva Yli-Vakeri mainitaan isonjaon selitelmissä, mutta sitä ei ole merkitty vuoden 1797 isojakokartalle.

Heinistössä kaapelireitti VE 1 kulkee lähellä pitäjänkartalle merkitty Suvilammen torppaa, asutus sijaitsi Kaupin luoteispuolella. Paikalle on merkitty talo vielä vuoden 1959 peruskartalle, nykyisin paikka on rakentamaton. Heittolan ja Riitialan kylät sijaitsevat ikivanhan liikenteen solmukohdassa, Heittolassa Kyrösjärven laskeva Vääräjoki on ollut merkittävä vesiväylä. Viljakan rannassa on ollut kylien satamapaikka, vastapäätä muinaisen Kyrönkankaantien päästä on löytynyt kultaa ja hopeaa oleva 1450-1500-luvulle ajoittuva sormus.



Korkeuskäyrät, tuulivoimapuiston alue. Tausta-aineistot Mml 4/2021 ja https://www.syke.fi/fi-FI/Avoin_tieto.

Tuulivoimapuiston alueella on entisiä pehkuunostosoiita. Vanhoille peruskartoille on merkitty useita pehkuuloja. Pehkuua on kerätty vielä 1950-luvulla. Alueelta on kerätty myös luonnonheinää, vanhoille peruskartoille on merkitty joitakin peltoja, jotka ovat nyt metsittyneitä.



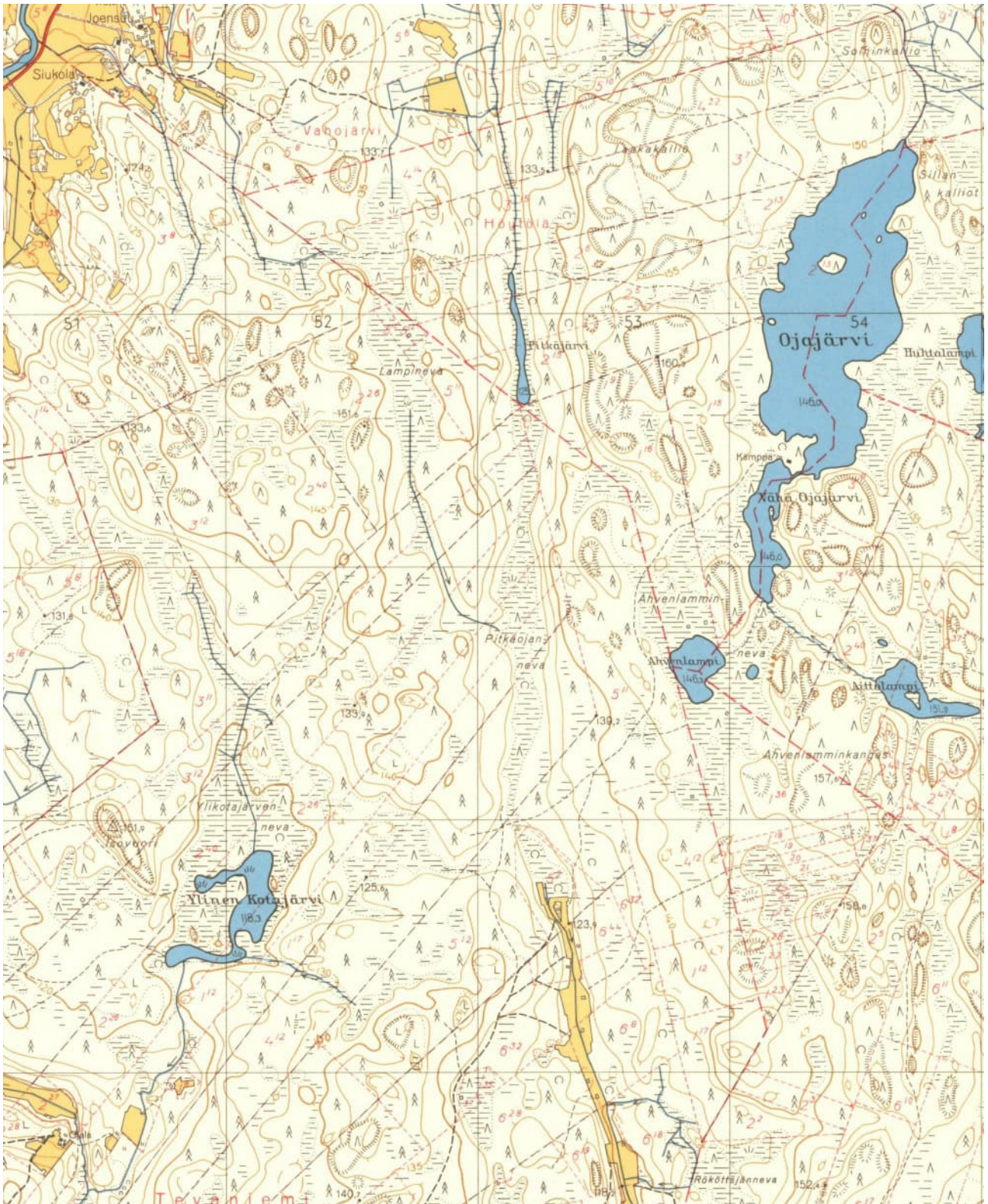
Vuosina 1791-1792 mitattu ja päivätty isojakokartta Heittolasta. Kartta: Kansallisarkisto, Ikaalisten maalaiskunta A19:2/4 Heittola.



Vuonna 1797 päivätty isojakokartta Riitälästä ja Muumäeltä. Kartta: Kansallisarkisto, Ikaalisten maalaiskunta A19:25/2 Riitälä.



Vuoden 1796 isojakokartta Höytölästä ja Kiilalasta, kartalla oikealla ylhäällä Jouttulahti, nykyinen Vanhatie kulkee siitä alaspäin vasemmalle merkittyjen peltöjen kohdalla. Kartta: KA, Ikaalisten maalaiskunta A19:4/1 Höytölä.



Kohdealue ja sen lähistöä vuoden 1959 peruskartalla 2211 10. Kartta: Maanmittauslaitos, avoimien aineistojen tiedostopalvelu, <http://vanhatpainetutkartat.maanmittauslaitos.fi/>.



Kohdealue ja sen lähiseutua vuoden 1932 taloudellisella kartalla. Kartta: KA ,Suomen taloudelliset kartat, V:4 Icca:24.

5. Tulokset

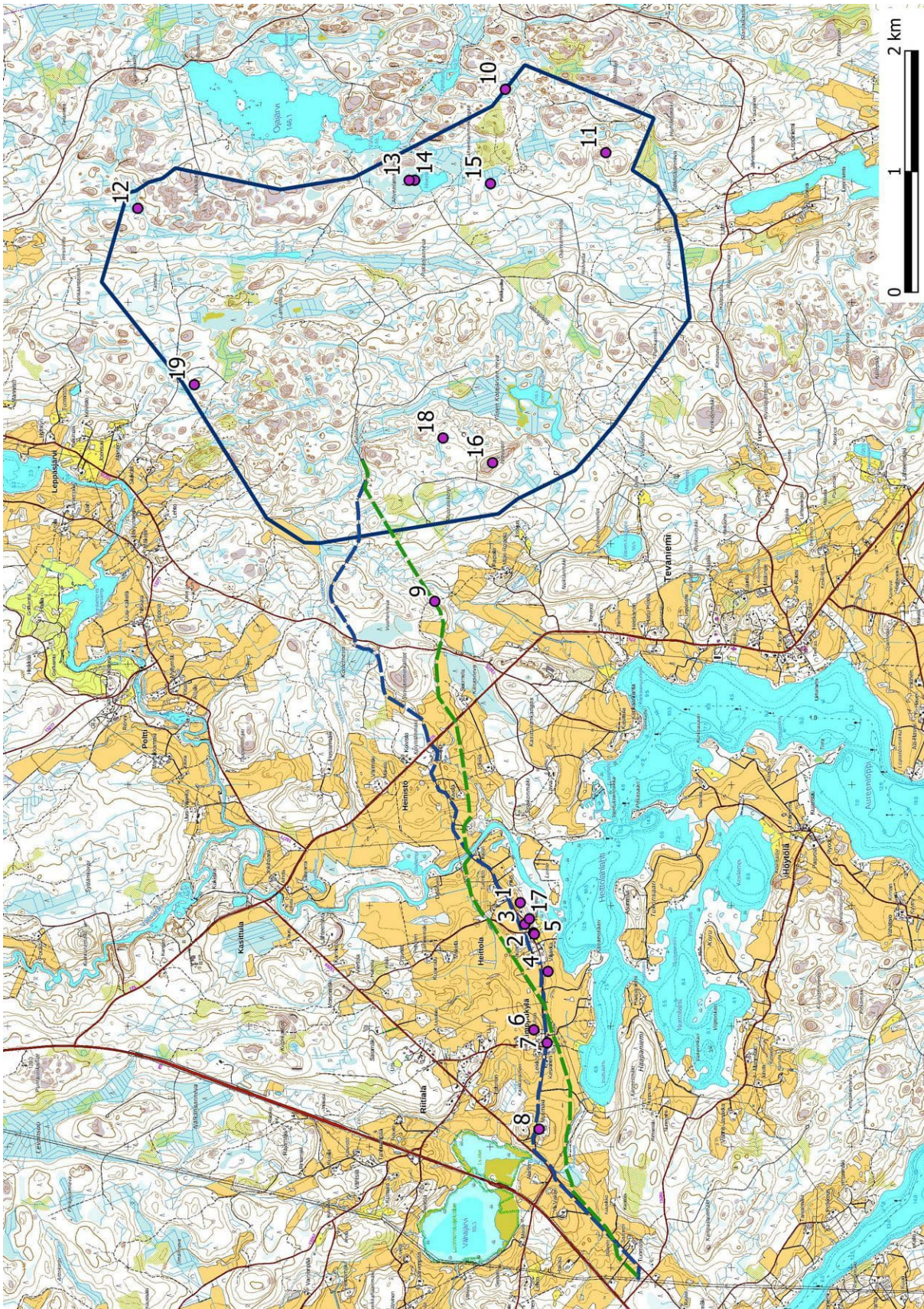
Inventoinnissa löytyi tuulivoimapuiston suunnittelualueelta kaksi muinaisjäännettä luokiteltua kohdetta, jotka ovat vuoden 1805 isojakokartalle merkityt rajamerkkejä: raportin kohteet 10. **Rajakivi** ja 11. **Rököttöjänsaari**. Edellisten lisäksi löytyi 7 muuta arkeologista kulttuuriperintökohdetta/muuta kohdetta, joista neljäsä on pehkulatojen, kuivatusseipäden, haasioiden jäännöksiä tai/ja puisia raja- ja linjamerkkejä, Isovuorelta löytyi kolmiomittaustornin tukiröykkiön jäännös. Keväällä 2023 inventoitiin mahdolliset rajamerkkeiksi luokitellut muinaisjäänneet 18. **Korkiakivi** ja 19. **Tantere lounas**. Maastotarkastuksessa keväällä 2023 kohteesta Tantere lounas ei löytynyt rajakiviä tai rajamerkintöihin liittyviä muita jäänteitä, joita voitaisiin pitää arkeologisina kohteina, Korkiakiveä voidaan edelleen pitää mahdollisena muinaisjäänneksenä. Kaapelilinjauksilta tai niiden läheisyydestä luokiteltiin kolme kyläpaikkaa: 5. **Heittola**, 7. **Riitiala (Kimppukylä)** ja 8. **Muumäki**, joista Heittolassa on neljä talotonttia, Kimppukylässä 8 talotonttia ja Muumäellä 1 talotontti. Noin 100 metrin etäisyydeltä kaapelireitistä VE 1 sijaitsee Nypelin 1850-luvun aittojen perustukset, kohde 17. **Heittola** 5. Lisäksi kaapelireittivaihtoehdon VE 2 välittömästä läheisyydestä huomioitiin muuna kohteena 1950-luvulla rakennettu peltoaita.

Tuulivoimapuiston layoutin toteuttamisella inventoinnin pohjana olleen suunnitelman mukaan ei olisi vaikutusta arkeologisiin kohteisiin; etäisyys kaikkiin havaittuihin kohteisiin on n. 0,4 – 1,2 km. Kaapelireitit kulkevat Heittolassa, Riitialassa (Kimppukylässä) ja Muumäellä 1500-1700-luvulta sekä osin jo keskiajalta periytyvien kyläpaikkojen läpi ja vieritse tien reunalla tai pellolla. Kaapelireitti VE 1 kulkee myös entuudestaan tunnetun esihistoriallisen kohteen 4. **Heittola** 3 läheisyydessä, missä on tarpeen tehdä tarkempia tutkimuksia, jos kaapelireitit toteutetaan suunnitellusti. Jatkotutkimustarve koskee myös kyläpaikkoja, jos kaapelireitit toteutetaan niiden läheisyydessä tai alueella. Kohde 6. **Leikko** on rajattu syksyllä 2022, joten kohteessa ei liene tarvetta tarkempaan maastaselvitykseen tässä hankkeessa. Kaapelireitti VE 1 kulkee Heinistössä myös Suvilammen 1800-luvun torpan paikan vieritse, paikka on nykyään rakentamaton. Torpan paikkaa ei ehditty tarkastaa tämän inventoinnin aikana maastossa, mutta kohde on inventoitu vuonna 2022 (ks. perustiedot, aiemmat tutkimukset).

Jaana Itäpalo



6. Yleiskartta



Kohteiden 1-19 sijainti. Taustakartta 10/2021 Mml.

**7. Kohdeluettelo**

Kohde	sivu	tyyppi/ tyypin tarkenne	ajoitus	lkm.	status
1. Heittola 2	18	Asuinpaikat	kivikautinen	1	MJ
2. Heittola 1	20	Asuinpaikat	esihistoriallinen	2	MJ
3. Heittola 4	21	Löytöpaikat/irtolöytöpaikat	rautakautinen	6	LP
4. Heittola 3	22	Asuinpaikat	esihistoriallinen	6	MJ
5. Heittola	24	Asuinpaikat/kylänpaikat	historiallinen	4	MJ
6. Leikko	27	Löytöpaikat/irtolöytöpaikat	rautakautinen	5	LP
7. Riitjala (Kimppukylä)	28	Asuinpaikat/kylänpaikat	historiallinen	8	MJ
8. Muumäki	32	Asuinpaikat/kylänpaikat	historiallinen	1	KP
9. Raipala	34	Työ- ja valmistuspaikat/peltoaidat	moderni	1	m
10. Rajakivi	35	Kivirakenteet/rajamerkit	historiallinen	2	MJ
11. Rököttäjänsaari	37	Kivirakenteet/rajamerkit	historiallinen	1	MJ
12. Laakakallio pohjoinen	38	Työ- ja valmistuspaikat/ rakennusten perustukset	historiallinen	3	m
13. Ahvenlamminneva 1	39	Työ- ja valmistuspaikat/ rakennusten perustukset	historiallinen	11	KP
14. Ahvenlamminneva 2	41	Puurakenteet/rajamerkit	historiallinen	3	KP
15. Ahvenlampi etelä	43	Työ- ja valmistuspaikat/ rakennusten perustukset	historiallinen	1	m
16. Isovuori	44	Työ- ja valmistuspaikat/maanmittauspisteet/röykkiöt	historiallinen	1	KP
17. Heittola 5	46	Työ- ja valmistuspaikat/ rakennusten perustukset	historiallinen	1	KP
18. Korkiakivi	47	Kivirakenteet/rajamerkit	historiallinen		MJ ?
19. Tantere lounas	49	Kivirakenteet/rajamerkit	moderni		m

Status: MJ muinaisjäänös, KP muu kulttuuriperintökohde, m muu kohde.

8. Kohdetiedot

1. Heittola 2			
Rekisteritiedot		Paikkatiedot	
Mj-rekisteri	1000004299	TM35-lehtijako	N3333L
Laji	Kiinteä muinaisjäänös	Vanha yleislehtijako	221107
Tyyppi	Asuinpaikat	Koordinaatit ETRS-TM35FIN	P: 6865750 I: 290024
Tyypin tarkenne		N2000	Z n. 92-93 m
Ajoitus	kivikautinen	Koordinaattiselite	Aiempi tieto



Aiemmat tutkimukset	2004 Vadim Adel, inventointi	Inventointimenetelmät	Pintahavainnointi, pintapöiminta
Aiemmat löydöt	KM 34733:1-4 Asuinpaikkalöytöjä	Inventointilöydöt	-
Rekisteriportaalin kuvaus: Asuinpaikka sijaitsee Kyrösjärven pohjoispäässä olevan Heittolahden pohjoispuolella, Vääräjoen vanhasta joensuusta 600 m länsilounaaseen, Vileniuksen talon lounaispuolella olevan muinaisen rantaterassin loivalla kaakkoisrinteellä. Alue on hevoslaitumena. Löydöt paikalta ovat pieni keramiikan pala, kvartsiesine ja kaksi kvartsi-iskosta. 2021: Alue oli inventoinnin aikana hevoslaitumena ja nurmena. Uusia havaintoja ei tehty. Etäisyys Kiiverinperäntien reunalla kulkevaan kaapelireittiin VE 1 on n. 50 m.			
Ehdotus suojavyöhykkeeksi:	Aiemman rajauksen mukaan. Asuinpaikan alue voi olla rekisteriportaalin rajauksesta poikkeava.		



Heittola 2, aluerajaus ja kohdekoordinaattipiste. Kaapelireitti VE 1 sinisenä katkoviivana. Taustakartta 10/2021 Mml.



Kohde koilliseen Vileniuksen suuntaan.



Asuinpaikan etelärinnettä lounaaseen.



2. Heittola 1			
Rekisteritiedot		Paikkatiedot	
Mj-rekisteri	1000004297	TM35-lehtijako	N3333L
Laji	Kiinteä muinaisjäännös	Vanha yleislehtijako	221107
Tyyppi	Asuinpaikat	Koordinaatit ETRS-TM35FIN	P: 6865640 I: 289774
Tyypin tarkenne		N2000	Z n. 86-98 m
Ajoitus	esihistoriallinen	Koordinaattiselite	Aiempi tieto
Aiemmat tutkimukset	2004 Vadim Adel, inventointi	Inventointimenetelmät	Pintahavainnointi
Aiemmat löydöt	KM 34732:1-12 Asuinpaikkalöytöjä	Inventointilöydöt	-
Rekisteriportaalin kuvaus: Mahdollinen asuinpaikka sijaitsee Kyrösjärven pohjoispäässä olevan Heittolanlahden luoteisrannalla, pohjoisesta laskevan Vääräjoen suun luoteispuolella, vanhasta joenuomasta noin 800 m länsilounaaseen, kaakkoon viettävällä muinaisella rantaterassilla, Viljakan talon koillispuolella. Alue on hevoslaitumena.			
Paikalta on useita erityyppisiä muinaisjäännöshavaintoja pääasiassa historialliselta ajalta. Muinaiselta rantatörmältä kymmenkunta metriä pohjoiseen on löydetty koekuopista palanutta luuta ja kvartsi-iskos. Paikalla saattaa olla myös kivikautinen asuinpaikka.			
2021: Alue oli inventoinnin aikana hevoslaitumena ja nurmena. Rekisteriportaalin koordinaatit osoittavat esihistoriallisen materiaalin löytökohtaa, historiallisen ajan havaintojen alakohdekoordinaatteja ei löytynyt rekisteriportaalista, mutta kohteen voitiin todeta olevan myös vuoden 2004 niitä koskevien havaintojen osalta ennallaan, uusia havaintoja ei tehty. Etäisyys Kauppilan pihapiirin pohjoispuolella kulkevaan kaapelireittiin VE 1 on n. 50 m. Aluerajaus säilytettiin ennallaan, mutta esihistoriallisen kohteen laajuus on epäselvä. Nyppelin 1500-1700-luvun talotontille tehtiin oma aluerajaus 1791-1792 laaditun isojakokartan perusteella (ks. raportin kohde 5. Heittola, alakohde Nyppeli).			
Peruskartalle merkityjä Hiidenkirnuja ei voitu paikantaa, ilmeisesti ne ovat kasvillisuuden peitossa.			
Ehdotus suojavyöhykkeeksi:	Aiemman rajauksen mukaan.		



Heittola 1. Kaapelireitti VE 1 sinisenä katkoviivana. Taustakartta Mml 10/2021.



Esihistoriallisia havaintoja on tehty vuonna 2002 koekuopasta Kauppilan uudesta päärakennuksesta n. 55 m kaakkoon.

3. Heittola 4			
Rekisteritiedot		Paikkatiedot	
Mj-rekisteri	1000038117	TM35-lehtijako	N3333L
Laji		Vanha yleislehtijako	221107
Tyyppi	Löytöpaikat	Koordinaatit ETRS-TM35FIN	P: 6865712 I: 289845
Tyydin tarkenne	Irtolöytöpaikat	N2000	Z n. 100 m
Ajoitus	rautakautinen	Koordinaattiselite	Aiempi tieto
Aiemmat tutkimukset	2013, yksityishenkilö, metallinetsintä	Inventointimenetelmät	Pintahavainnointi, pintapöiminta, lapionpisto
Aiemmat löydöt	KM 39545:1-2 Punnus, hela	Inventointilöydöt	-
Rekisteriportaalin kuvaus: Metallinetsinnässä on vuonna 2013 löytynyt tien penkalta myöhäisrautakauden kuulamainen punnus ja pellosta, noin 10 metrin päässä punnuksesta, pronssinen hela.			
2021: Alue oli inventoinnin aikana nurmena. Uusia havaintoja ei tehty. Kaapelireitti VE 1 kulkee pellolla n. 40 metrin etäisyydellä löytöpaikan pohjoispuolella. Paikallisen tiedon mukaan löytöpaikasta n. 60 m luoteeseen on sijainnut paja ja sen pohjoispuolella riihi sekä pärehöylä, mahdollisesti vuoden 1959 peruskartalle on merkitty riihi, toinen peruskartalle merkitty rakennus on sijainnut kohdekoordinaateista n. 10 m pohjoiseen, paikka erottuu matalana kumpareena, jolla on korkeampaa aluskasvillisuutta ja myös jonkin verran puustoa. Pohjoisemman puretun rakennuksen paikkeille tehdyssä koekuopassa oli normaali peltokerros. Lisätutkimus kaapelilinjalta voi olla tarpeen, jos kaapelireitti toteutetaan suunnitellusti löytöpaikan pohjoispuolella.			
Ehdotus suojavyöhykkeeksi:	Rajaamaton kohde.		



Heittola 4. Kaapelireitti VE 1 sinisenä katkoviivana. Taustakartta Mml 10/2021.



Punnuksen ja helan löytöpaikka Heittolantien pohjoispuolella. Oikealla pohjoisemman puretun rakennuksen paikkeille tehty koepisto.

4. Heittola 3

Rekisteritiedot		Paikkatiedot	
Mj-rekisteri	1000004302	TM35-lehtijako	N3333L
Laji	Kiinteä muinaisjäännös	Vanha yleislehtijako	221107
Tyyppi	Asuinpaikat	Koordinaatit ETRS-TM35FIN	P: 6865520 I: 289454
Tyyppin tarkenne	I	N2000	Z n. 91 m
Ajoitus	esihistoriallinen	Koordinaattiselite	Aiempi tieto
Aiemmat tutkimukset	2004 Vadim Adel, inventointi	Inventointimenetelmät	Pintahavainnointi
Aiemmat löydöt	KM 34734:1-6 Asuinpaikkalöytöjä	Inventointilöydöt	-



Rekisteriportaalin kuvaus: Asuinpaikka sijaitsee Kyröjärven pohjoispäässä olevan Heittolanlahden luoteisrannasta 120 m, Vääräjoen vanhasta joensuusta 1,2 km länsilounaaseen olevalla muinaisella rantaterassilla, heinää kasvavalla pellolla. Paikka on Viljakan talon lounaispuolella.

Löydöt paikalta ovat kaksi pientä keramiikan palaa, palaneen luun kappale, palanutta savea ja kuonaa.

2021: Alue oli inventoinnin aikana peitteinen. Kohde vaikutti olevan ennallaan. Kaapelireitti VE 1 Heittolantien pohjoispuolella kulkee n. 15 metrin etäisyydellä kohderajauksesta. Alkuperäiset maakerrokset ovat oletettavasti tuhoutuneet tien reunoilla, mutta kaapelilinjalta on ehkä tarpeen tehdä lisätutkimus, tarkkuusinventointi tai kaivutyön valvonta, jos reitti toteutetaan suunnitellusti tien pohjoisreunalla.

Ehdotus suojavyöhykkeeksi: Aiemman rajauksen mukaan.



Heittola 3. Kaapelireitti VE 1 sinisenä katkoviivana, VE 2 vihreänä katkoviivana. Taustakartta Mml 10/2021.



Heittola 3, asuinpaikka kuvattu kaakkoon.



5. Heittola			
Rekisteritiedot		Paikkatiedot	
Mj-rekisteri		TM35-lehtijako	N3333L
Laji	Kiinteä muinaisjäännös	Vanha yleislehtijako	221107
Tyyppi	Asuinpaikat	Koordinaatit ETRS-TM35FIN	P: 6865640 I: 289767
Tyyppin tarkenne	Kylänpaikat	N2000	Z n. 87,50-100 m
Ajoitus	historiallinen	Koordinaattiselite	Nyppeli
Aiemmat tutkimukset		Inventointimenetelmät	Pintahavainnointi, pintapointiminta, kairaus
Aiemmat löydöt		Inventointilöydöt	-
<p>Heittola on ollut neljän talon maakirjakylä. Taloryhmä sijaitsi Heittolanlahdessa, jota on nimetty myös Aureenlopenlahdeksi. Vuoden 1540 maakirjassa mainitaan Kauppila, Nyppeli ja Upari, joista viimeinen hävisi jo samalla vuosikymmenellä, kirjallisissa tiedoissa mainitaan, että se liitettiin todennäköisesti Viljakan tilaan. Nyppeli siirrettiin toiselle paikalle 1800-luvulla (Ikaalisten entisen emäpitäjän historia 1 vuoteen 1640. 1996. S. 233 ja 407).</p> <p>Heittolan kylänpaikalle tehtiin aluerajaus vuosien 1791-1792 isokartan mukaan. Isojakokartalle on merkitty Heittolantien pohjoispuolelle Hardus / Hartus, Keisari / Kauppila ja eteläpuolelle Nyppeli sekä Wiljacka / Viljacka.</p> <p>Nyppelin vanha talotontti on rakentamaton, alue oli inventoinnin aikana hevoslaitumena. Muut talotontit ovat nykyisin asuttuja – Hartuksen vanhalla talotontilla sijaitsee vain yksi rakennus, Viljakan ja Kauppilan pihapiireissä on enemmän rakennuskantaa. Nyppelin 1850-luvulla valmistuneet aitat on siirretty Kauppilan pihapiiriin vuonna 1975 ja ne on kunnostettu. Aittojen perustukset ovat yhä jäljellä, ne sijaitsevat Heittolantien eteläpuolelle n. 90 m Nyppelin talotontista koilliseen. Kauppilan nykyisen päärakennuksen rakentamissa maat on ajettu Nyppelin tontille.</p> <p>Kauppilan vanha keltaiseksi maalattu päärakennus on valmistunut n. 1860-80-luvuilla, rakennus sijaitsee nykyisen tiilisen asuinrakennuksen länsipuolella. Vanhan päärakennuksen lounaispuolella heti Heittolantien pohjoispuolella on sitä vanhempi rakennus, jonka valmistumisvuosi ei ole tarkemmin tiedossa. Nyppelistä siirretyt aitat sijaitsevat pihan itäreunalla. Talotontin pohjoispuolella on uusia hallirakennuksia ja mm. navetta. Viljakan pihapiirissä on 1890-luvulla valmistunut päärakennus ja 1800-luvun aitta. Nykyinen uusi päärakennus sijaitsee umpipihan länsilaidalla. Hartuksen talo on sijainnut vastapäätä Viljackaa heti nykyisen Heittolantien pohjoispuolella, tämä alue on rakentamatonta nurmea. Hartuksen nykyinen päärakennus on Germund Paaerin suunnittelema ja se valmistunut 1940-luvulla, rakennus sijaitsee talotontin pohjoisreunalla. Pihan itäreunalla on vanha aitta, paikallisen tiedon mukaan sillä voi olla ikää 150-200 vuotta.</p> <p>Nyppelin talotontin alueelta on saatu vuoden 2004 Vääräjoen ranta-asemakaavan inventoinnissa useita eri tyyppin muinaisjäännöshavainnointoja historialliselta ajalta. Ne havainnot ja löydöt on mainittu rekisteriportaalin esihistoriallisen asuinpaikan Heittola 1 yhteydessä, ja niitä on tullut myös nyt talotontiksi rajatun alueen ulkopuolelta. Nyt tehdyssä inventoinnissa huomioitiin uutena tietona Nyppelin 1850-luvun aittojen perustukset, jolle tehtiin oma kohdekortti (tämän raportin kohde 19).</p> <p>Kaapelilinjaus VE 1 kulkee pieneltä osin Kauppilan talotontin pohjoisreunan läpi. Mahdolliset kiinteät rakenteet sen alueella voivat olla kokonaankin tuhoutuneita uusien tilarakennusten rakentamisessa ja maansiirtotoissa. Alueen rajojen ja historiallisten asuinpaikkakerrostuminen selvittäminen voi kuitenkin vaatia tarkempia tutkimuksia, jos kaapeli sijoitetaan kylänpaikan reunalle.</p> <p>Mainittakoon mielenkiintoisena tietona, että Heittolan ja Riitalan kylissä on kuvattu vuonna 1927 elokuvaa "Ei auta itku markkinoilla", tuleva näyttelijä Matti Ranin teki elokuvassa ensiesiintymisensä alle vuoden ikäisenä.</p>			
Ehdotus suojavyöhykkeeksi:	Isojakokartalle merkityt talotontit.		

Kantatalot, koordinaatit

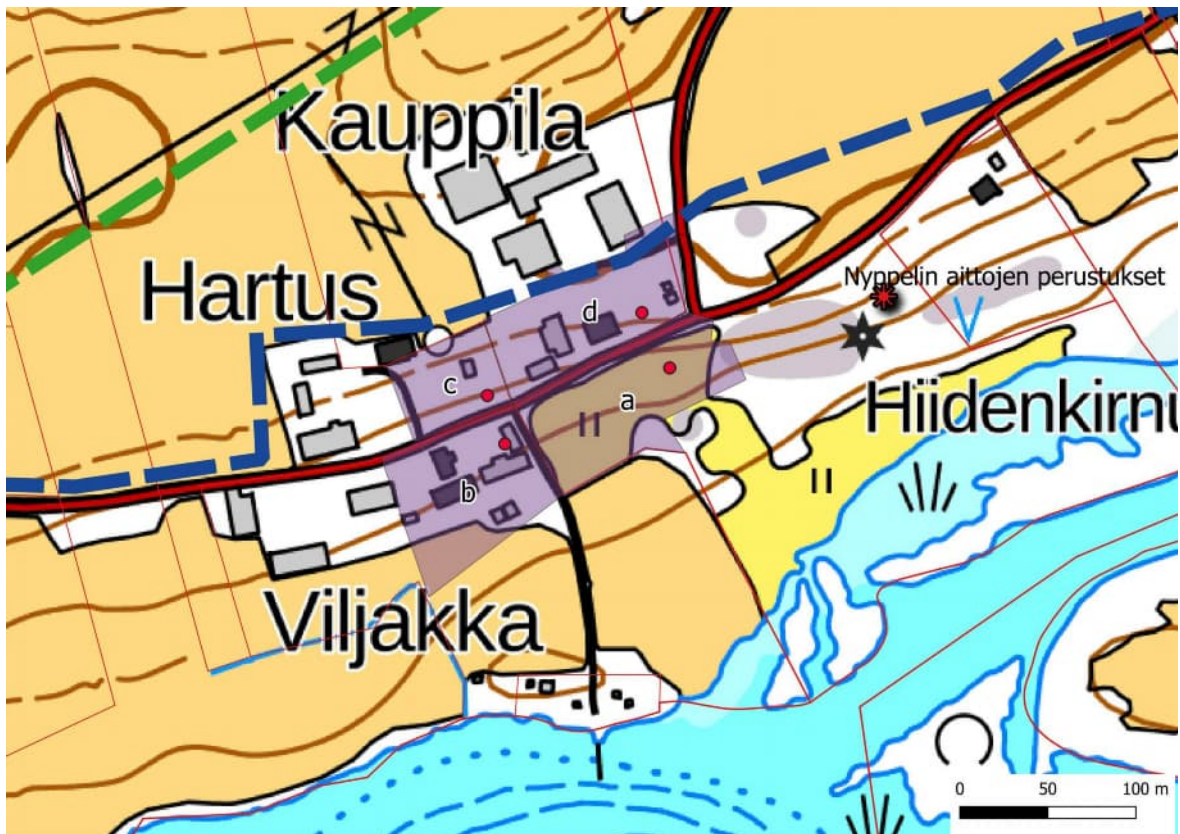
id,N,

10,0 Nimi,C,100

x,N,11,3

y,N,11,3

a Nyppeli	6865640,973	289767,183
c Hardus / Hartus	6865625,313	289663,544
b Wiljacka / Viljacka	6865606,489	289670,132
d Keisari/Kauppila	6865672,373	289751,388



Heittolan kyläpaikan rajausta ja talotontit ti: a. Nyppeli b. Viljacka / Viljakka c. Hardus / Hartus ja d. Keisari / Kauppila. Kaapelireitti VE 1 sinisenä katkoviivana ja VE 2 vihreänä katkoviivana. (Myös kohde 17. Heittola 5, Nypelin aittojen perustusten sijainti merkitty kartalle). Taustakartta Mml 10/2021.



Heittolan talotontit ortokuvalla. Ortokuva Mml 10/2021.



Vuosien 1791-1792 isojakokartta asemoituna nykyisen peruskartan päälle, Mml 10/2021. Isojakokartta, Kansallisarkisto, Ikaalisten maalaiskunta A19:2/4 Heittola.



Nypelin talotontti sijaitsee tien eteläpuolella vastapäätä nykyistä Kauppilan uutta päärakennusta, joka on kuvassa oikealla ensimmäinen talo. Nypelin talotontti on rakentamaton. Kuva länteen.



Viljakan 1890-luvulla valmistunut entinen päärakennus, kuva etelään. Oikealla kuvassa Hartuksen pihan kaakkoiskulma, missä on sijainnut tilan kantatalo vastapäätä Viljakkaa, pihan reunalla sijaitsevan aitan vanhimmat osat voivat olla 1700-luvun lopulta.



Kauppilan 1860-80-luvulla valmistunut entinen päärakennus on värykseltään keltainen, sen vasemmalla puolella oleva rakennus on vanhempi, kuva luoteeseen. Oikealla kuvassa Kauppilan pihan itäreunassa sijaitsevat Nyyppelistä siirretyt kunnostetut aitat.

6. Leikko

Rekisteritiedot		Paikkatiedot	
Mj-rekisteri	1000027672	TM35-lehtijako	N3333L
Laji		Vanha yleislehtijako	221107
Tyyppi	Löytöpaikat	Koordinaatit ETRS-TM35FIN	P: 6865637 I: 288970
Tyyppin tarkenne	Irtolöytöpaikat	N2000	Z n. 102,50 m
Ajoitus	rautakautinen	Koordinaattiselite	Aiempi tieto
Aiemmat tutkimukset	Yksityishenkilö, metallinetsintä	Inventointimenetelmät	Pintahavainnointi
Aiemmat löydöt	KM 40825:1-2, KM 42550:1-10, KM 40657:1, KM 40825:1-2, KM 42550:1-10	Inventointilöydöt	-

Rekisteriportaalin kuvaus: Löytöpaikka sijaitsee Ikaalisten kirkosta 11,8 km pohjoisluoteeseen, Riitalan kylän Kimpukylässä, Vääräjoen suun länsipuolella Leikon tilan pellossa. Spiraalipäinen ketjunktaja KM 40657:1 on löytynyt metallinetsinnässä savisesta pellostä. Löytöaika on tuntematon, esine on toimitettu museoon vuonna 2015. Löytösyvyys oli 10 cm. Paikalla ei havaittu mitään kiinteitä rakenteita. Toinen metallinetsijä toimitti kupurasoljen katkelman ja pronssi-



vartaan katkelman KM 40825:1-2. Historiallisen ajan löydöt, liitupiippuja ja posliinia palautettiin löytäjälle. Lisää löytöjä toimitettu vuonna 2017 (KM 42550).

2021: Alue oli inventoinnin aikana peitteinen, ja sitä ei tarkemmin katsottu. Kaapelireitit kulkevat kohteen eteläpuolella lähimmillään n. 90-140 metrin etäisyydellä.

Ehdotus suojavyöhykkeeksi: Rajaamaton kohde.

Alakohteet, koordinaatit:

y,N,11,3	x,N,11,3
288917,000	6865697,000
288896,000	6865728,000
288887,000	6865648,000
288905,000	6865649,000
289000,000	6865650,000



Leikko, kohdekoordinaattipiste sinisenä ympyränä, alakohteet tähtenä. Kaapelireitti VE 1 sinisenä katkoviivana ja VE 2 vihreänä katkoviivana. Taustakartta Mml 10/2021.

7. Riitiala (Kimppukylä)			
Rekisteritiedot		Paikkatiedot	
Mj-rekisteri		TM35-lehtijako	N3333L
Laji	Kiinteä muinaisjäännös	Vanha yleislehtijako	273302
Tyyppi	Kylänpaikat	Koordinaatit ETRS-TM35FIN	P: 6865526 I: 288862
Tyyppin tarkenne	talotontit	N2000	Z n. 85-102,50 m
Ajoitus	historiallinen	Koordinaattiselite	Ala-Vakeri
Aiemmat tutkimukset		Inventointimenetelmät	Pintahavainnointi, pintapöiminta, kairaus
Aiemmat löydöt		Inventointilöydöt	-
<p>Riitialasta mainitaan vuonna 1540 yksitoista taloa. Suurin talo oli Penttilä, Leikko ja Vakeri oli jaettu. Lauri Myötyri oli pikkutilallinen, jonka maat yhdistettiin myöhemmin Leikkoon. Kiianen halottiin 1550-luvun alussa kahtia, toista puolta alettiin kutsua Taloseksi. Noin joka toinen riitialainen omisti erämaita pohjoisessa (Ikaalisten entisen emäpitäjän historia 1 vuoteen 1640. 1996. S. 231, 414-415).</p>			



Vuoden 1797 isojakokartalle Riitialaan on merkitty kahdeksan talotonttia: Ala Wakeri / Ala-Vakeri (A, B), Kiianen (K), Läycki/Läykki (E), Leicko/Leikko (F), Penttilä (H), Penttilä (I) ja Wilppo/Vilppo (D). Heittolantien eteläpuolella kylänpaikka on suureksi osaksi peltoa, Läykki on kokonaan peltoa, myös Kiianen talotontilla on vain yksi rakennus. Heittolantien pohjoispuolella Penttilän vanhat talotontit ovat suureksi osaksi rakentamattomia, Vilppo on nykyisin tiiviisti rakennettu.

Kaapelireitti VE 2 kulkee kylänpaikan eteläreunan läpi pellolla, se alue on merkitty pelloksi myös isojakokartalle. Reitti kulkee hyvin läheltä Ala-Vakerin kahta silloista talonpaikkaa sekä Läykkiä ja Kiiasta sekä sivuaa talojen välittömiä muinaisia pihapiirejä. Ranta sijaitsi heti kylänpaikan eteläpuolella n. 85 m mpy. Isojakokartalle on nimetty kylän yhteinen veneeranta. Kaapelireitti VE 1 kulkee kylänpaikan läpi Heittolantien varrella. Lisätutkimukset ovat tarpeen, jos kaapelireitit toteutetaan kulkemaan suunnitellusti kylänpaikkojen läpi.

Mainittakoon mielenkiintoisena tietona, että Heittolan ja Riitialan kylissä on kuvattu vuonna 1927 elokuvaa "Ei auta itku markkinoilla", tuleva näyttelijä Matti Ranin teki elokuvassa ensiesiintymisensä alle vuoden ikäisenä.

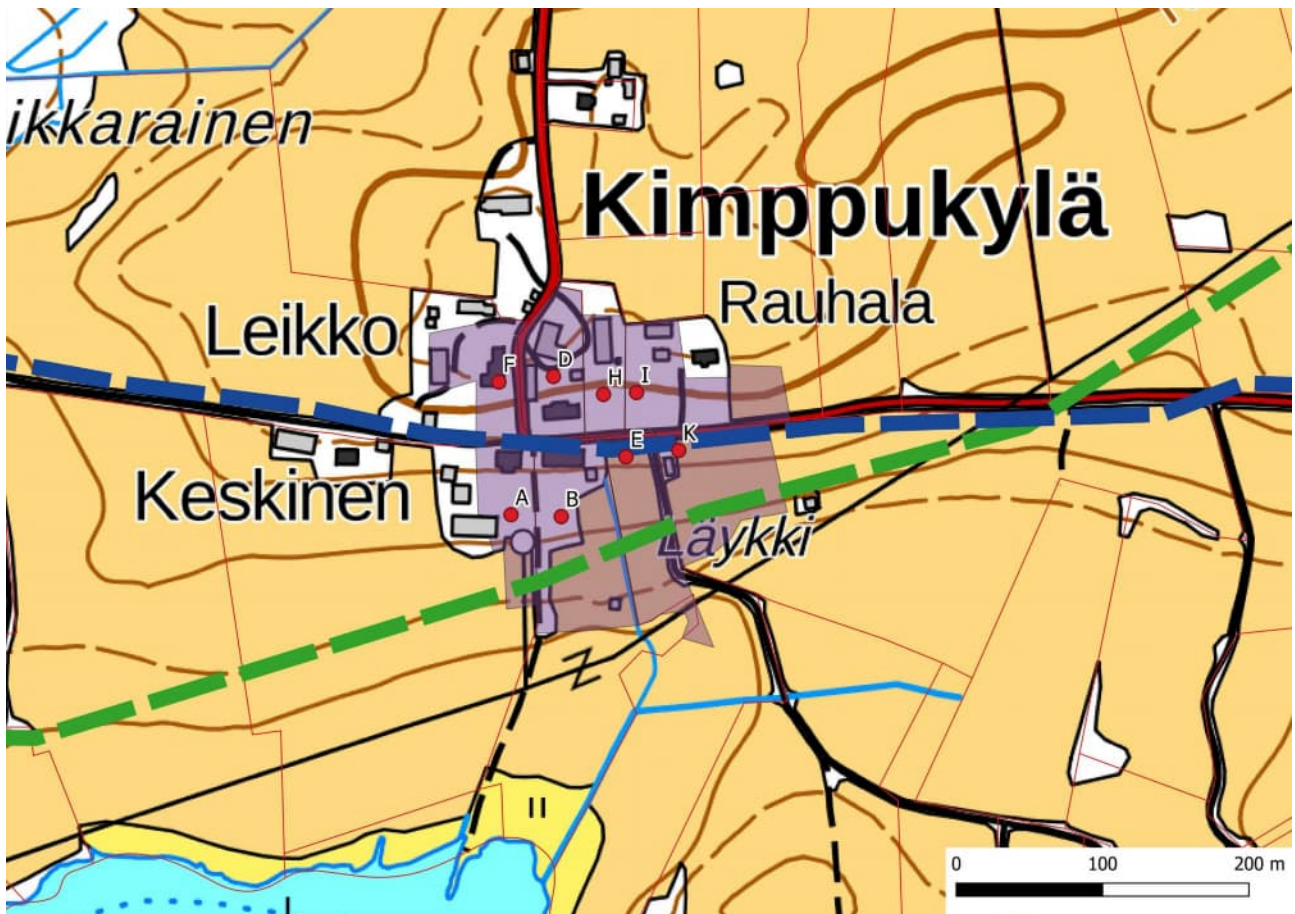
Ehdotus suojavyöhykkeeksi: Isojakokartalle merkityt talotontit.

Kantatalot, koordinaatit,

Nimi,C,100

y,N,11,3x,N,11,3

Ala Wakeri / Ala-Vakeri	288821,647	6865487,114	A
Ala Wakeri / Ala-Vakeri	288856,001	6865485,860	B
Leicko/Leikko	288813,333	6865577,783	F
Wilppo/Vilppo	288850,667	6865581,547	D
Penttilä	288884,864	6865569,312	H
Penttilä	288907,453	6865570,567	I
Läycki/Läykki	288900,237	6865526,645	E
Kiianen	288936,316	6865531,037	K



Riitialan (Kimppukylän) rajaus ja talotontit. Kaapelireitti VE 1 sinisenä katkoviivana ja VE 2 vihreänä katkoviivana. Taustakartta Mml 10/2021.



Talotontit ortokuvalla. Ortokuva Mml 10/2021.



Vuoden 1797 isojakokartta asemituna nykyisen peruskartan päälle Mml 10/2021, isojakokartta, Kansallisarkisto, Ikaalisten maalaiskunta A19:25/2 Riitälä,



Ala-Vakerin kahden kylätontin eteläpuolista pihaa ja pellon reunaa. Oikealla kuvassa Ala-Vakerin kahden kylätontin välinen tilustie. Kuvat pohjoiseen.



Ala-Vakerin Läykin ja Kiiasen eteläpuolista kylätonttia, kuva pohjoiseen. Oikealla vanha aitta Ala-Vakeri B talotontin eteläreunalla, kuva etelään.



Kaapelireitti VE 2 Kiiasen talotontin reunalta koilliseen. Oikealla Riitialan (Kimppukylän) läpi kulkeva Heittolantie länteen. Tien vasemmalla puolella Läykin ja Ala-Vakerin talotontit, tien oikealla puolella Vilpon ja Penttilä H talotontit.



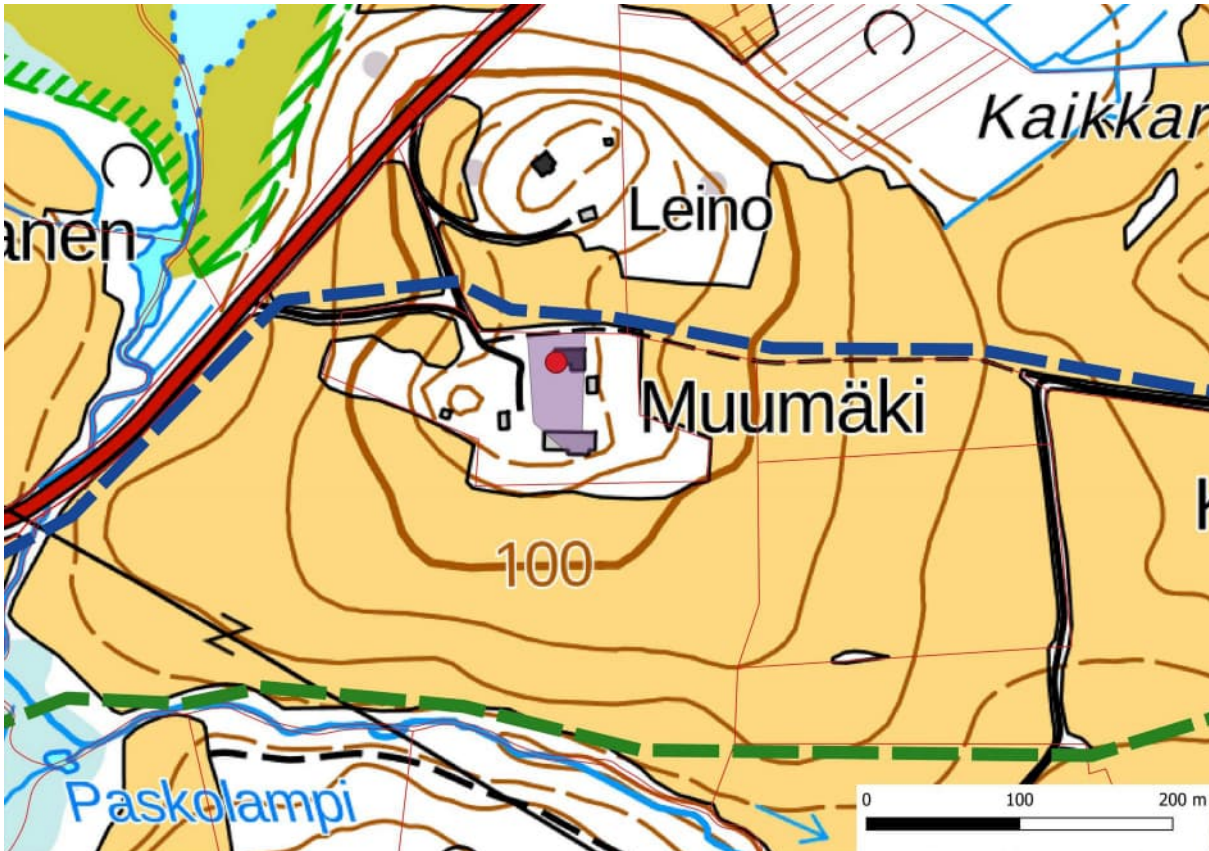
8. Muumäki

Rekisteritiedot		Paikkatiedot	
Mj-rekisteri		TM35-lehtijako	N3333L
Laji	Muu kulttuuriperintökohde	Vanha yleislehtijako	221107
Tyyppi	Asuinpaikat	Koordinaatit ETRS-TM35FIN	P: 6865593 I: 288862
Tyytin tarkenne	Kyläpaikat	N2000	Z n. 107,50 m
Ajoitus	historiallinen	Koordinaattiselite	Nykyinen asuinrakennus
Aiemmat tutkimukset		Inventointimenetelmät	Pintahavainnointi, kairaus
Aiemmat löydöt		Inventointilöydöt	-

Muumäki on ollut Riitalan läntisenä naapurina lähes 500 vuotta. Muumäeltä mainitaan vuonna 1540 kaksi taloa, Sarkki I eli Muumäki ja Sarkki II (Ikaalisten entisen emäpitäjän historia 1 vuoteen 1640. 1996. S. 231-232 ja 414). Vuoden 1797 isojakokartalle on merkitty yksi talotontti ja isonjaon selitelmässä Muumäeltä mainitaan yksi talo. Mahdollisesti Sarkki II on sijainnut nykyisen Muumäen pohjoispuolella nykyisen Leino paikkeilla – mäki jolla Leino sijaitsee, on nimetty isojakokartalle Sarkin mäeksi.

Kaapelireitti VE 1 kulkee n. 10 metrin etäisyydellä pohjoispuolella pellon reunassa. Pellot olivat inventoinnin aikana peitteisiä kaapelireitillä eikä koekuopitusta tai metallinetsintää tehty. Tilustien reunalla maakerrokset lienevät aika lailla tuhoutuneita, mutta lisätutkimus voi olla tarpeen, jos kaapelireitti valitaan kulkevaksi suunnitellusti. Lisätutkimus voisi olla esim. tarkkuusinventointi ennen kaapelin asentamista n. 100 metrin matkalla sisältäen tutkimuksen metallinpaljastimella.

Ehdotus suojavyöhykkeeksi: Isojakokartalle merkitty talotontti.



Muumäen talotontti. Kaapelireitti VE 1 sinisenä katkoviivana ja VE 2 vihreänä katkoviivana. Taustakartta Mml 10/2021.



Muumäen talotontti ortokuvalla. Ortokuva Mml 10/2021.



Vuoden 1797 isojakokartta asemituna nykyisen peruskartan päälle Mml 10/2021. Isojakokartta, Kansallisarkisto, Ikaalisten maalaiskunta A19:25/2 Riitälä.



Kaapelireitti VE 1 pellon reunassa Muumäen koillispuolella, kuva länteen. Oikealla kaapelireitti talon luoteispuolella, kuva kaakkoon.

9. Raipala			
Rekisteritiedot		Paikkatiedot	
Mj-rekisteri		TM35-lehtijako	N3333L
Laji	Muu kohde	Vanha yleislehtijako	221107
Tyyppi	Työ- ja valmistuspaikat	Koordinaatit ETRS-TM35FIN	P: 6866458 I: 292521
Tyypin tarkenne	peltoaidat	N2000	Z n. 102,50 m
Ajoitus	moderni	Koordinaattiselite	Aidan lounaispää
Aiemmat tutkimukset		Inventointimenetelmät	Pintahavainnointi
Aiemmat löydöt		Inventointilöydöt	-
Noin 50 m pitkä ja enimmillään n. 2 m leveä ja 60 cm korkea kiviaita metsässä. Aidan pohjoisvulla kasvaa varttuneita kuusia. Paikalle on merkitty pelto vuosien 1959 ja 1984 peruskartoille. Paikallisen tiedon mukaan pelto on raivattu ja aita rakennettu 1950-luvulla. Kaapelireitti VE 2 kulkee välittömästi aidan pohjoispuolella.			
Ehdotus suojavyöhykkeeksi:	-		



Raipala. Kaapelireitti VE 2 vihreänä katkoviivan. Taustakartta Mml 10/2021.



Peltoaita koilliseen ja lounaaseen.

10. Rajakivi			
Rekisteritiedot		Paikkatiedot	
Mj-rekisteri		TM35-lehtijako	N3333R
Laji	Kiinteä muinaisjännös	Vanha yleislehtijako	2211010
Tyyppi	Kivirakenteet	Koordinaatit ETRS-TM35FIN	P: 6865873 I: 296765
Tyyppin tarkenne	rajamerkit	N2000	Z n. 155 m
Ajoitus	historiallinen	Koordinaattiselite	Gps-mittaus, rajamerkki
Aiemmat tutkimukset		Inventointimenetelmät	Pintahavainnointi
<p>Paikalle on merkitty vuoden 1805 isojakokartalle rajapiste ja selitelmään "Rajakivi". Paikalla on kaksi lähellä toisiaan sijaitsevaa n. 70 cm korkeaa pystykiveä, joista toinen (alanro 1) on pystytetty n. 1,5 m halkaisijaltaan olevan, nykymuodossaan lähinnä soikeahkon n. 50 cm korkean kiviröykkiön päälle sekä kolmas rajamerkintä, joka on pienempien kivien epämääräinen rypäs (alanro 3), sen kiviä on merkitty punaisella maalilla, kuin myös kiviröykkiön päälle pystytetyn rajakiven yläosa. Kaikki kolme rajamerkintää sijaitsevat entisillä kylärajoilla ja nykyisillä tilarajoilla tai ihan niiden tuntumassa.</p>			
Ehdotus suojavyöhykkeeksi:	Rajauksen mukaan. Lähin tuulivoimalan paikka sijaitsee n. 1,2 km länsilounaaseen.		

Alakohteet, koordinaatit:

Tyyppi,C,100	x,N,11,3	y,N,11,3	alanro	
rajakivi		296761,969	6865880,697	3
rajakivi		296760,648	6865866,484	2
rajamerkki	296765,104	6865873,141	1	



Rajakivi, rajaus ja alakohteiden sijainti. Taustakartta Mml 10/2021.



Vuoden 1805 isojakokartta. Rajakivi oikealla ylhäällä Kartta: KA, A19:30/7-21 Tevaniemi.



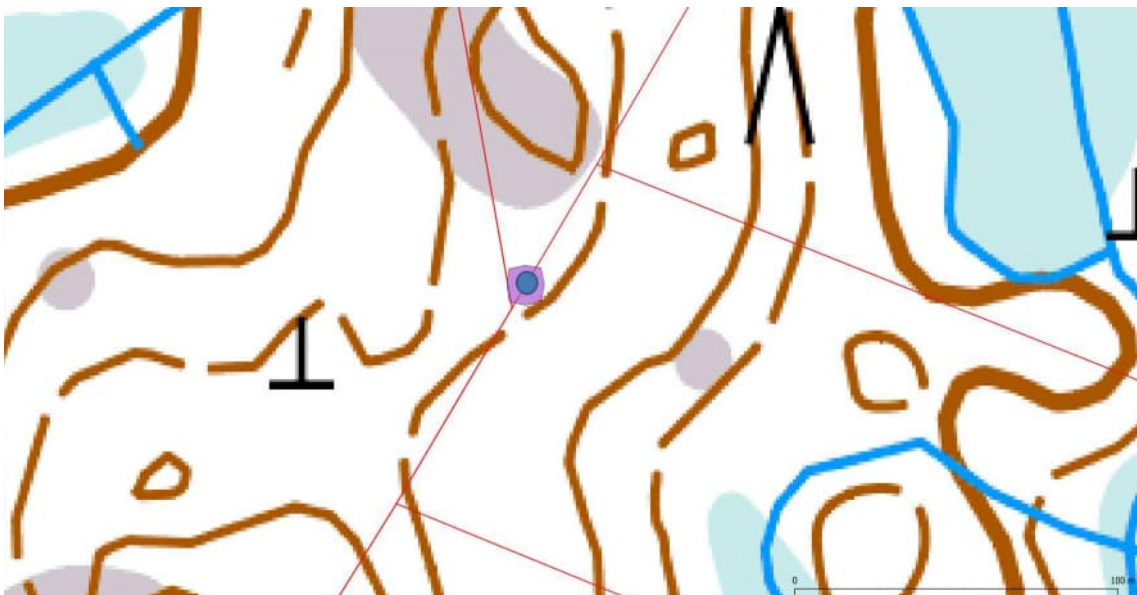
Pienen röykkiön päälle pystytetty rajakivi.



Toinen pystykivi ja hieman epämääräinen pienempien kivien rypäs.

11. Rököttäjänsaari

Rekisteritiedot		Paikkatiedot	
Mj-rekisteri		TM35-lehtijako	N3333R
Laji	Kiinteä muinaisjäänös	Vanha yleislehtijako	2211010
Tyyppi	Kivirakenteet	Koordinaatit ETRS-TM35FIN	P: 6865040 I: 296240
Tyyppin tarkenne	rajamerkit	N2000	Z n. 147,50m
Ajoitus	historiallinen	Koordinaattiselite	gps-mittaus
Aiemmat tutkimukset		Inventointimenetelmät	Pintahavainnointi
Aiemmat löydöt		Inventointilöydöt	-
<p>Paikalle on merkitty vuoden 1805 isojakokartalle rajapiste ja sen nimeksi jakokirjaan "Rököttäjänsaari". Paikalla on n. 1,5 m halkaisijaltaan olevan jotakuinkin suorakulmaisen kiviperustan eli röykkiön päälle pystytetty 0,7 m korkea ja enimmillään n. 0,6 m leveä pystykivi. Röykkiön kivet ovat paksun sammaleen peitossa. Kohde on vanha kylärajan merkki ja se sijaitsee nykyisellä tilarajalla.</p>			
Ehdotus suojavyöhykkeeksi:	Rajauksen mukaan. Lähin tuulivoimalan paikka sijaitsee n. 850 m luoteeseen.		



Rököttäjänsaari, rajaus. Taustakartta Mml 10/2021.



Kohde itään ja koilliseen.

Ks. *isojakokartta* s. 36.**12. Laakakallio pohjoinen**

Rekisteritiedot		Paikkatiedot	
Mj-rekisteri		TM35-lehtijako	N3333L
Laji	Muu kohde	Vanha yleislehtijako	2211010
Tyyppi	Työ- ja valmistuspaikat	Koordinaatit ETRS-TM35FIN	P: 6868919 I: 295778
Tyyppin tarkenne	Rakennusten jäännökset	N2000	Z n. 132,50m
Ajoitus	historiallinen/moderni	Koordinaattiselite	Ladon jäännös
Aiemmat tutkimukset		Inventointimenetelmät	Pintahavainnointi
Aiemmat löydöt		Inventointilöydöt	-
<p>Paikalle on merkitty vuosien 1959 ja 1984 peruskartoille lato. Paikalla on pohja-alaltaan n. 6 x 3 metrin kokoisena pitkälle lahonneen ladon jäännökset. Lato liittyy ilmeisesti pehkun nostoon. Ladosta n. 10-15 m länteen on kaksi haasion jäännöstä, joista pohjoisemmasta on jäljellä enää tyngät. Pehkua on kerätty alueelta yleisesti vielä 1950-luvulla. Kohteen käytöstä ei ole tietoa ennen 50-lukua. Kirjallisten lähdetietojen löytäminen tämän tyyppisesti kohteesta on tiettävästi hyvin hankalaa, jos sellaisia ylipäätään on.</p>			
Ehdotus suojavyöhykkeeksi:		-. Lähin tuulivoimalan paikka sijaitsee n. 1,2 km lounaaseen.	

Alakohteet, koordinaatit:

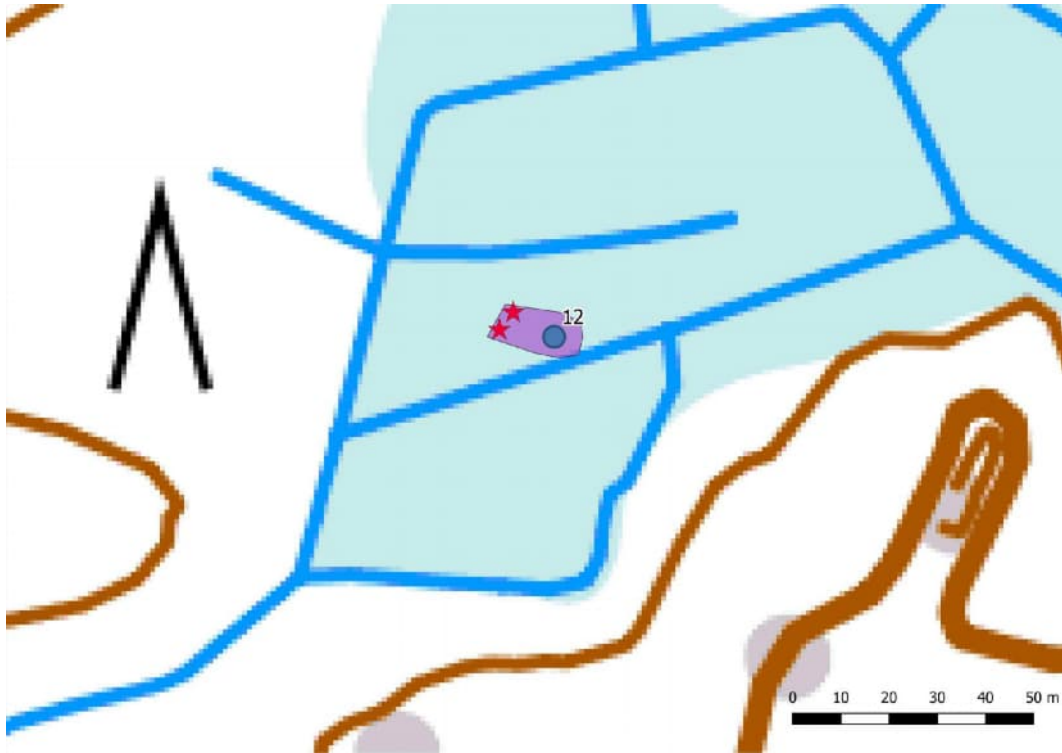
Tyyppi,C,100	y,N,11,3y	x,N,11,3y,	Tyyppi,C,100	N,11,3 y	x,N,11,3
haasio	295770,322	6868924,832	haasio	295767,471	6868921,206



Ladon jäännös koilliseen.



Eteläisempi haasio.



Laakakallio pohjoinen, rajausta, haasioiden sijainti tähtenä. Taustakartta Mml 10/2021.

13. Ahvenlamminneva 1

Rekisteritiedot		Paikkatiedot	
Mj-rekisteri		TM35-lehtijako	N3333L, N3333R
Laji	Muu kulttuuriperintökohde	Vanha yleislehtijako	2211010
Tyyppi	Työ- ja valmistuspaikat	Koordinaatit ETRS-TM35FIN	P: 6866670 I: 296011
Tyyppin tarkenne	Rakennusten jäännökset	N2000	Z n. 147m
Ajoitus	historiallinen/moderni	Koordinaattiselite	pehkulato
Aiemmat tutkimukset		Inventointimenetelmät	Pintahavainnointi
Aiemmat löydöt		Inventointilöydöt	-

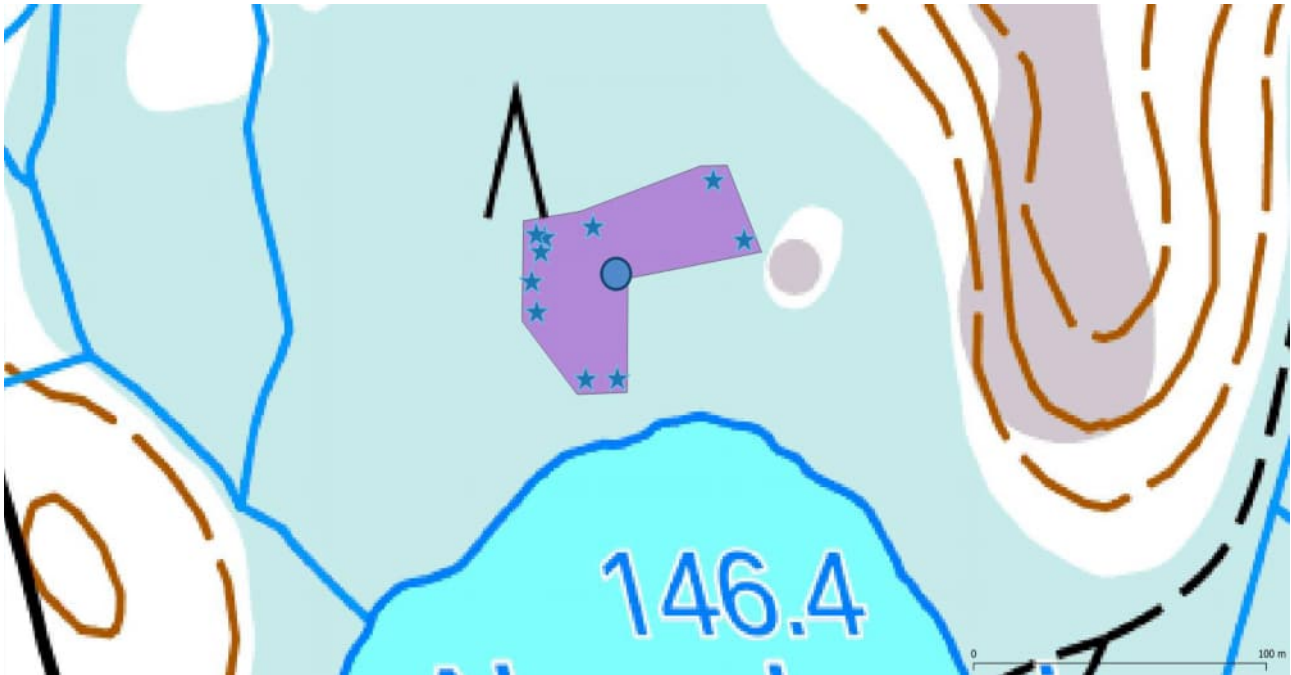
Paikalle on merkitty vuoden 1959 peruskartalle kaksi latoa ja vuoden 1984 peruskartalle yksi lato. Paikalla on n. 8 x 5 metrin kokoisen pehkuladon pitkälle lahonneet jäännökset. Itäisempi lato on hävinnyt kokonaan. Paikalla on myös useita rei'itettyjä keloja, jotka ovat toimineet kuivatusseipäinä, joissakin on jäljellä rautalankoja, joita pingotettiin kuivatusta varten seipäiden välille, aiemmin kelosta toiseen oli orret. Osa seipäistä on vielä pystyssä, jotkut kumollaan ja jo osin kasvillisuuden peitossa. Suossa erottuu myös poikkeavia kasvillisuuskohtia, joista sammalta ja turvetta on ilmeisesti viimeksi nostettu. Paikallisen tiedon mukaan Ahvenlamminnevalta on kerätty pehkua 1950-luvulle saakka, haasiot täytettiin 3 kertaa kesässä. Ahvenlamminnevalta on ollut myös läpiajettava pehkulato, joka on hävinnyt. Kylissä on ollut käytössä myös pehkumyllyjä. Etäisyys taloista pehkunnostosoiille on voinut olla kymmeniä kilometrejä. Perimätieto kohteesta yltää aikaan ennen 2. maailmansotaa.

Ehdotus suojavyöhykkeeksi: Rajauksen mukaan. Lähin tuulivoimalan paikka sijaitsee vajaa 800 m lounaaseen.



Alakohteet, koordinaatit:

Tyyppi,C,100	y,N,11,3	x,N,11,3		y,N,11,3	x,N,11,3
seiväs	296011,969	6866636,491	seiväs	296003,645	6866685,001
seiväs	296001,156	6866636,356	seiväs	295987,157	6866681,633
pehkulato	296011,413	6866670,356	seiväs	295985,827	6866677,023
seiväs	296055,310	6866680,794	seiväs	295984,262	6866682,588
pehkun nostopaikka	296044,749	6866699,848	seiväs	295984,412	6866657,791
seiväs	295982,674	6866667,497			



Ahvenlamminneva, rajaus, kohdekoordinaatit sinisenä ympyränä, alakohteet tähtenä. Taustakartta Mml 10/2021.



Ladon jäännös kaakkoon ja pohjoiseen.



Kuivatusseipäinä käytettyjä keloja

14. Ahvenlamminneva 2

Rekisteritiedot		Paikkatiedot	
Mj-rekisteri		TM35-lehtijako	N3333L, N3333R
Laji	Muu kulttuuriperintökohde	Vanha yleislehtijako	2211010
Tyyppi	Puurakenteet	Koordinaatit ETRS-TM35FIN	P: 6866624 I: 296011
Tyyppin tarkenne	rajamerkit	N2000	Z n. 147m
Ajoitus	historiallinen/moderni	Koordinaattiselite	rajamerkki
Aiemmat tutkimukset		Inventointimenetelmät	Pintahavainnointi
Aiemmat löydöt		Inventointilöydöt	-

Ahvenlammen pohjoisrannalla on viidestä n. 60 cm pitkistä kelojuun rangasta koostuva rajamerkki, keskellä olevassa on roomalainen numero XI. Rajamerkistä n. 100 m länteen on kahdessa kohtaa puisia linjamerkkejä. Kohteet eivät sijaitse aivan nykyisillä rajalinjoilla. Läntisempi rajamerkki ja linjamerkit sijaitsevat myös Tevaniemen ja Höytölän vanhalla kylärajalla, vuoden 1805 isojakokartalle ei kuitenkaan ole merkitty rajapisteitä niiden kohdille. Ahvenlammen pohjoisrannalla oleva rajamerkki ei sijoitu millekään vanhalla rajalinjalle. Rajamerkinnot voivat liittyä myös pohjoispuolella olevaan pehkunnostopaikkaan (raportin kohde 13 Ahvenlamminneva 1).

Ehdotus suojavyöhykkeeksi: Rajauksen mukaan. Lähin tuulivoimalan paikka sijaitsee vajaa 700 m lounaaseen.

Tyyppi,C,100	x,N,11,3	y,N,11,3
linjamerkki	295911,025	6866595,860
linjamerkki	295907,774	6866601,414
rajamerkki	296011,874	6866624,326



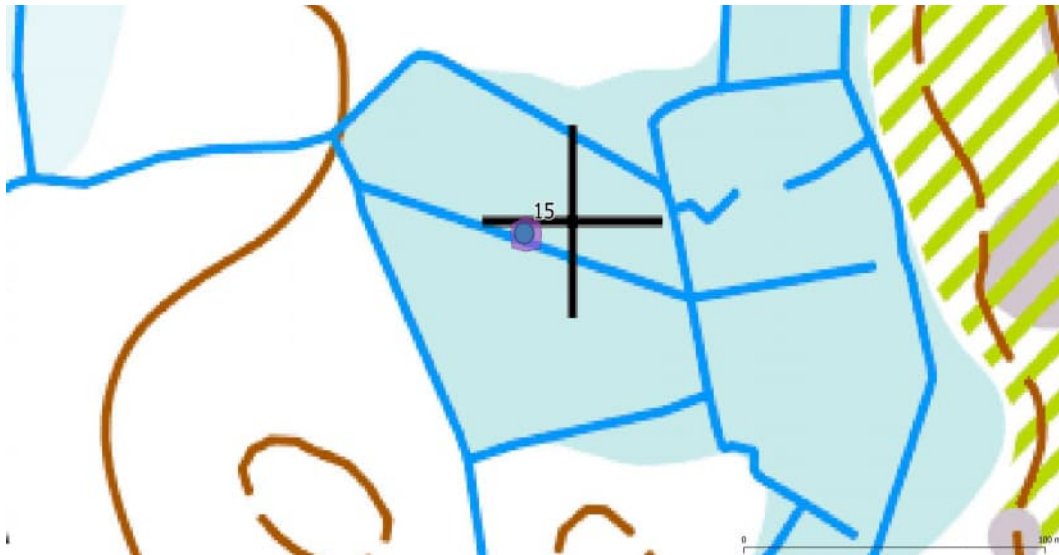
Ahvenlamminneva 2, rajaukset. Taustakartta Mml 10/2021.



Rajamerkki kaakkoon, alhaalla eteläisempi linjamerkki länteen.

**15. Ahvenlampi etelä**

Rekisteritiedot		Paikkatiedot	
Mj-rekisteri		TM35-lehtijako	N3333L
Laji	Muu kohde	Vanha yleislehtijako	2211010
Tyyppi	Työ- ja valmistuspaikat	Koordinaatit ETRS-TM35FIN	P: 6865996 I: 295984
Tyyppin tarkenne	Rakennusten perustukset	N2000	Z n. 145m
Ajoitus	historiallinen/moderni	Koordinaattiselite	gps-mittaus
Aiemmat tutkimukset		Inventointimenetelmät	Pintahavainnointi
Aiemmat löydöt		Inventointilöydöt	-
Vuoden 1959 peruskartalle merkityn pehkuladon jäännös. Kohteesta ei ole perimätietoa, hirsien perusteella kyseessä on myöhäinen kohde.			
Ehdotus suojavyöhykkeeksi:	-. Lähin tuulivoimalan paikka sijaitsee vajaa 600 m lounaaseen.		



Taustakartta Mml 10/2021.



Pehkuladon jäännös.

**16. Isovuori**

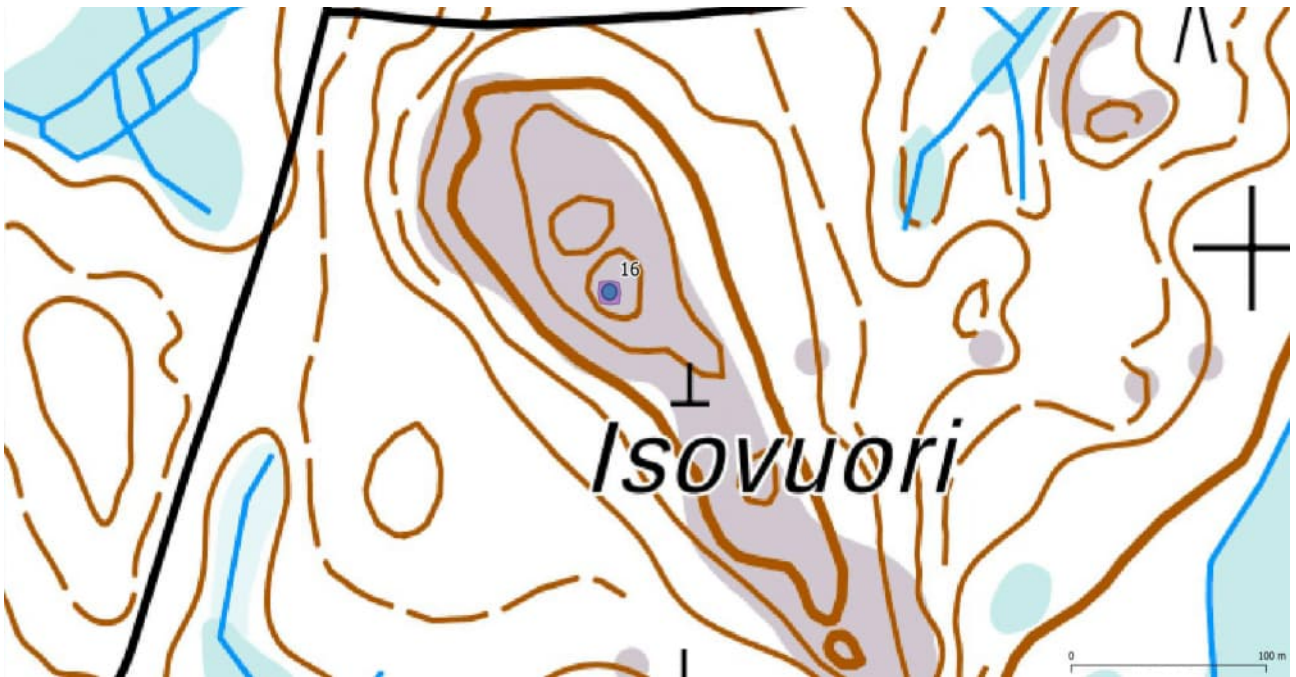
Rekisteritiedot		Paikkatiedot	
Mj-rekisteri		TM35-lehtijako	N3333L
Laji	Muu kulttuuriperintökohde	Vanha yleislehtijako	2211010
Tyyppi	Työ- ja valmistuspaikat	Koordinaatit ETRS-TM35FIN	P: 6865979 I: 293670
Tyyppin tarkenne	Maanmittauspisteet	N2000	Z n. 150m
Ajoitus	historiallinen/moderni	Koordinaattiselite	gps-mittaus
Aiemmat tutkimukset		Inventointimenetelmät	Pintahavainnointi
Aiemmat löydöt		Inventointilöydöt	-
<p>Isovuoren laelle on merkitty kolmiomittauspiste jo vuoden 1911 senaatin karttaan ja vielä vuoden 1990 peruskartalle. Paikalla on n. 3 x 2,5 m kokoinen kallion reunalle koottu röykkiö, jossa on myös isoja 0,5-1 metrin kokoisia kiviä. Röykkiöön, osin kallioon, on tehty päältä ja sivulta n. 15-20 cm halkaisijaltaan oleva "aukko", joka liittyy paikalla olleen kolmiomittaustornin kiinnityksiin. Lähellä on myös ainakin yksi kallioon pultattu kiinnitystanko.</p>			
Ehdotus suojavyöhykkeeksi:	-. Lähin tuulivoimalan paikka sijaitsee n. 850 m itään.		



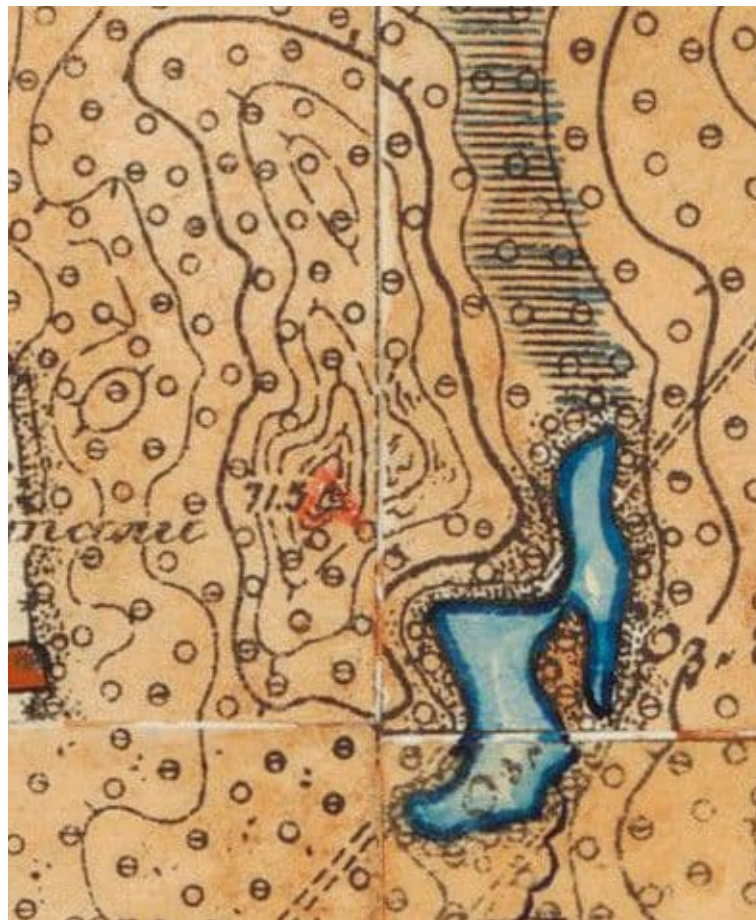
Röykkiö pohjoiseen ja etelään.



Röykkiön läpi on tehty aukko päältä ja sivulta.



Isovuori. Taustakartta Mml 10/2021.



Kolmiomittauspiste on merkitty vuoden 1911 Senaatin kartalle. Kartta: Arkistolaitoksen digitaaliarkisto, <http://digi.narc.fi/digi/view.ka?kuid=1164175>.

**17. Heittola 5**

Rekisteritiedot		Paikkatiedot	
Mj-rekisteri		TM35-lehtijako	N3333L
Laji	Muu kulttuuriperintökohde	Vanha yleislehtijako	221107
Tyyppi	Työ- ja valmistuspaikat	Koordinaatit ETRS-TM35FIN	P: 6865674 I: 289890
Tyyppin tarkenne	Rakennusten perustukset	N2000	Z n. 95 m
Ajoitus	historiallinen	Koordinaattiselite	gps-mittaus
Aiemmat tutkimukset		Inventointimenetelmät	Pintahavainnointi
Aiemmat löydöt		Inventointilöydöt	-

Heittola on ollut neljän talon maakirjakylä. Taloryhmä sijaitsi Heittolanlahdessa, jota on nimitetty myös Aureenlopenlahdeksi. Vuoden 1540 maakirjassa mainitaan Kauppila, Nyppeli ja Upari, joista viimeinen hävisi jo samalla vuosikymmenellä, kirjallisissa tiedoissa mainitaan, että se liitettiin todennäköisesti Viljakan tilaan. Nyppeli siirrettiin toiselle paikalle 1800-luvulla (Ikaalisten entisen emäpitäjän historia 1 vuoteen 1640. 1996. S. 233 ja 407).

Paikallisen tiedon mukaan Nyppelin talotontista n. 90 m itäkoilliseen ovat sijainneet Nyppelin 1850-luvulla valmistuneet aitat. Aittojen perustukset ovat yhä jäljellä, ne sijaitsevat Heittolantien eteläpuolella n. 90 m Nyppelin talotontista koilliseen kahden matalan avokallion välissä. Aitat on siirretty Kauppilan pihapiiriin vuonna 1975 ja ne on kunnostettu. Heti perusten viereen on merkitty nykyiselle maastokartalle hiidenkirnuja, joita paikallisen tiedon mukaan ei ole voitu pitkään aikaan havaita, koska ne ovat jääneet pintakasvillisuuden alle.

Lähin kaapelilinjaus VE 1 kulkee lähimmillään n. 100 metrin etäisyydellä Heittolantien toisella puolella eikä linjauksen toteuttamisella suunnitellusti olisi vaikutusta kohteeseen. Perustuksia ei tarkemmin tutkittu. Paikalla saattoi kuitenkin erottaa n. 10 m halkaisijaltaan olevalla alueella lähinnä sammaleen ja heinien peittämää kiviperustusta, osin kivet erotuivat hyvin. Ympäristössä ja perustuksen päällä kasvaa myös varttunutta lehtipuustoa.

Ehdotus suojavyöhykkeeksi: Rajauksen mukaan.



Heittola 5, sijainti ja kohderajaus. Kaapelireitti VE 1 sinisenä katkoviivana.

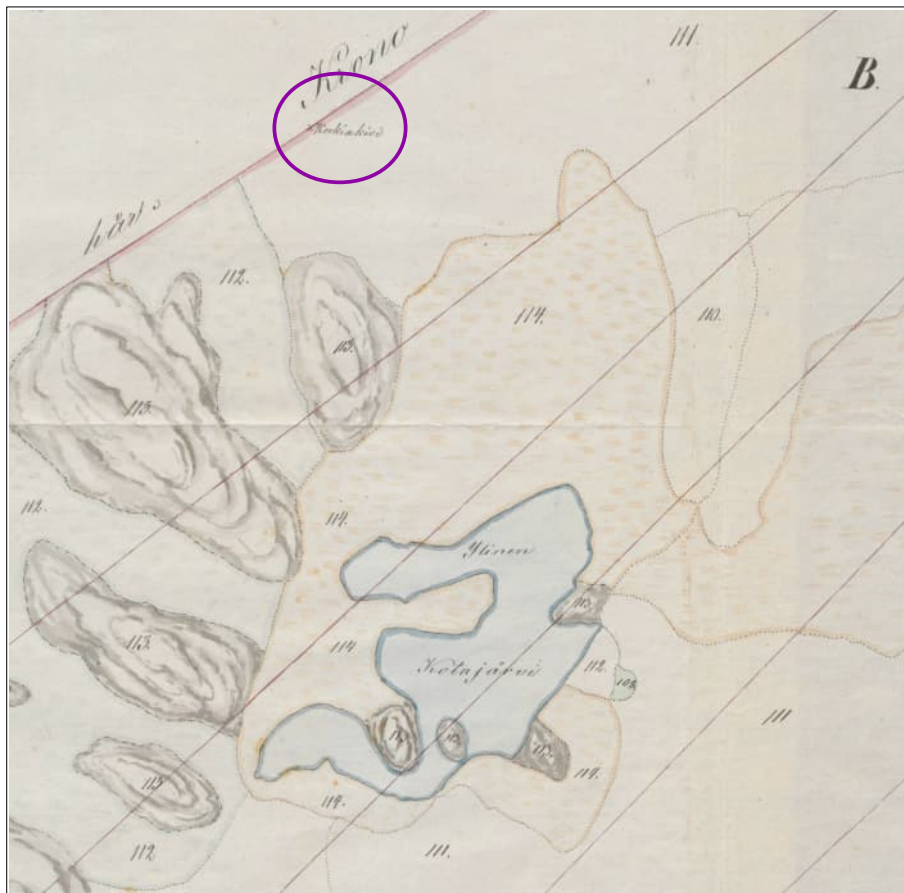


Kasvillisuuden peittämät Nypelin aittojen kiviperustukset erottuvat huonosti kuvassa, kuva kaakkoon

18. Korkiakivi			
Rekisteritiedot		Paikkatiedot	
Mj-rekisteri		TM35-lehtijako	N3333L
Laji	Mahdollinen muinaisjäännos	Vanha yleislehtijako	2211010
Tyyppi	Kivirakenteet	Koordinaatit ETRS-TM35FIN	P: 6866390 I: 293875
Tyyppin tarkenne	rajamerkit	N2000	Z n. 135 m
Ajoitus	historiallinen	Koordinaattiselite	Asemointi vuoden 1796 isonjakokartan mukaan
Aiemmat tutkimukset		Inventointimenetelmät	Pintahavainnointi, kairaus
Aiemmat löydöt		Inventointilöydöt	-
<p>Noin 670 m Ylisen Kotajärven pohjoispäästä luoteeseen on merkitty vuoden 1796 isojakokartalle Korkiakivi-niminen rajapiste Tevaniemen ja Höytölän kylien rajalle. Paikka sijaitsee tilojen 405-5-45 ja 431-3-29 rajalinjalla tai ihan sen tuntumassa. Kohde inventointiin vuonna 2023. Paikalla kasvaa varttunutta kuusimetsää, maaperä on kivikkoista, kohde sijaitsee soistuman reunalla ja sen läpi kaivetun metsäosan koillispuolella. Jotakuinkin isojakokartalle merkityn rajapisteiden kohdalla on yli 2 m korkea siirtolohkare; jakokirjan rajapiste on ehkä nimetty juurikin tämän siirtolohkareen mukaan. Voi pitää mahdollisena, että siirtolohkareeseen on tehty merkintöjä, mutta niiden havaitseminen ei ollut mahdollista pintakasvillisuuden vuoksi. Vastaavien kohteiden perusteella, joissa myös on iso siirtolohkare, on todennäköistä, että paikalla on ollut tyypillinen isonjaon aikainen rajamerkintä eli pienen rökkiön päälle asetettu rajakivi, tällaisesta ei kuitenkaan voinut havaita jäänteitä.</p>			
Ehdotus suojavyöhykkeeksi:	kyllä.		



Korhokivi, kohderajaus. Taustakartta Mml 10/2021.

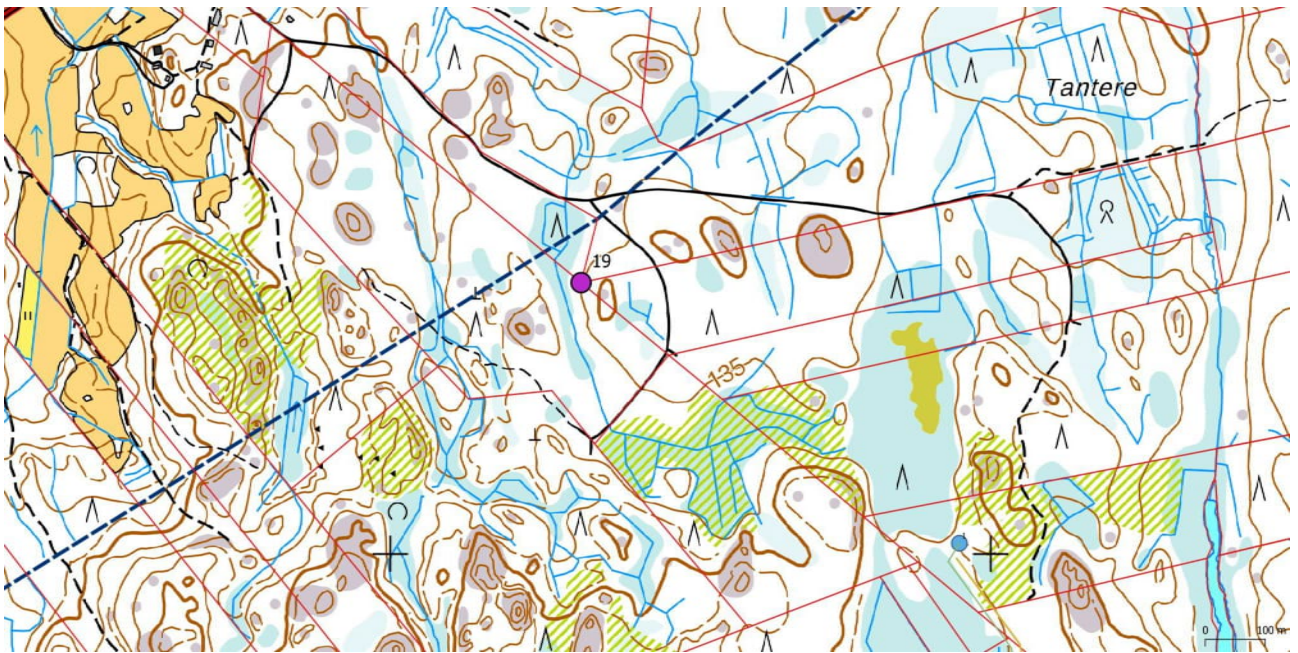


Rajamerkintä ympyröity. Kartta: Kansallisarkisto, Ikaalisten maalaiskunta A19:30/2 Tevaniemi, isojako (1802-1802).



Rajamerkin paikka on ison siirtolohkareen vieressä, kuva kaakkoon.

19. Tantere lounas			
Rekisteritiedot		Paikkatiedot	
Mj-rekisteri		TM35-lehtijako	N3333R
Laji	Muu kohde	Vanha yleislehtijako	2211010
Tyyppi	Kivirakenteet	Koordinaatit ETRS-TM35FIN	P: 6868451 I: 294318
Tyyppin tarkenne	rajamerkit	N2000	Z n. 132 m
Ajoitus	moderni	Koordinaattiselite	Asemointi vuoden 1846 tiluskartan mukaan
Aiemmat tutkimukset		Inventointimenetelmät	Pintahavainnointi, kairaus
Aiemmat löydöt		Inventointilöydöt	-
<p>Noin 1100 m Pitkäjärven pohjoispäästä luoteeseen on merkitty vuoden 1846 tiluskartalle rajapiste Tevaniemen, Vahojärven ja Höytölän kylien rajalle. Paikka sijaitsee tilojen 432-5-1, 432-5-12, 405-4-66 ja 431-3-2 rajalinjalla tai ihan niiden tuntumassa.</p> <p>Kohde inventoitiin keväällä 2023. Paikalla on kolme n. 30-50 cm halkaisijaltaan olevaa kiveä, suurimpaan on hakattu nro 58, vuoden 1959 peruskartalle Vahojärven puolella sijaitsevan tilan numeroksi on merkitty 5:8. Paikalla ei ole säilynyt isonjaon aikaisen tai vanhemman rajamerkin perustusta tai muita rakenteita, jotka voitaisiin katsoa arkeologiseksi jäänteiksi.</p>			
Ehdotus suojavyöhykkeeksi:	-.		



Tantere lounas, sijainti. Taustakartta Mml 10/2021.



Rajamerkintä ympyröity. Kartta. Kansallisarkisto, Ikaalisten maalaiskunta, A19:31/1 Vahojärvi; N:o 5 Joensuu tiluskartta (1846-1846).



Nykyisellä rajalinjalla on kolme n. 30-50 cm halkaisijaltaan oleva kiveä, joista suurimpaan on hakattu nro 58, kuvat koilliseen ja itään.

9. Aineistoluettelo

Kansallisarkisto: Isojakokartat: Ikaalisten maalaiskunta A19:2/1-5 Heittola (1799), A19:25/1-5 Riitiala (1798), A19:2/1-5 Heittola (1799), A19:4/1-11 Höytölä (1824), A19:30/1-6 Tevaniemi (1802), A19:30/7-21 Tevaniemi (1830) ja A19:4/1-11 Höytölä, A19:31/1 Vahojärvi; N:o 5 Joensuun tiluskartta (1846-1846)

Suomen taloudelliset kartat, Ikaalinen V:4 Icca:24

Digitaalinen aineisto

Arkistolaitoksen digitaaliarkisto: Pitäjänkartat ikaalinen, <http://digi.narc.fi/digi/search.ka>, [Senaatin kartasto http://digi.narc.fi/digi/view.ka?kuid=1164175](http://digi.narc.fi/digi/view.ka?kuid=1164175)

Geologian tutkimuskeskus,
<http://gtkdata.gtk.fi/Maankamara/index.html>
Maanmittauslaitos, avoimien aineistojen tiedostopalvelu,
<https://tiedostopalvelu.maanmittauslaitos.fi/tp/kartta>
<http://vanhatpainetutkartat.maanmittauslaitos.fi/>

Museovirasto, Kulttuuriympäristön palveluikkuna, arkeologiset kohteet ja kulttuuriympäristön tutkimusraportit arkeologia, <https://www.kyppi.fi/palveluikkuna/portti/read/asp/default.aspx>

https://www.syke.fi/fi-FI/Avoin_tieto

Vanha kartta, <https://expo.oscapps.jyu.fi/s/vanhakartta/page/etusivu>

Kirjallisuus

Alhonen, Pentti: Satakunnan luonnon geologinen historia, Satakunnan historia I. 1996.

Ikaalisten entisen emäpitäjän historia 1 vuoteen 1640. 1996.

Ikaalisten entisen emäpitäjän historia 3. Suuresta Pohjan sodasta pitäjänjakoon 1721-1852. 2006.