

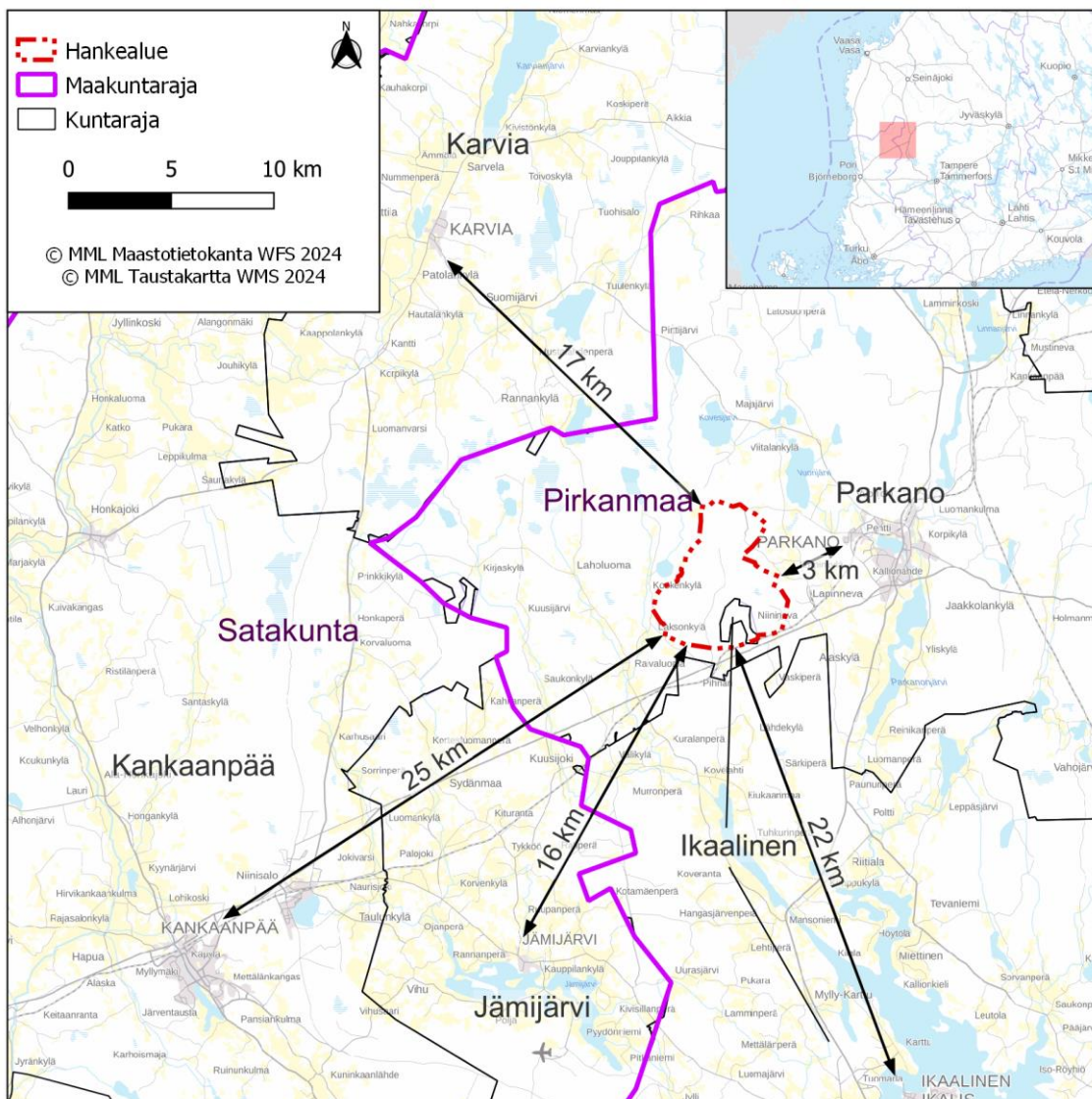


Ikaalisten kaupunki

Kangaslammin energiahankkeen tuulivoimaosayleiskaava

Osallistumis- ja arviointisuunnitelma

30.9.2024



OSALLISTUMIS- JA ARVIOINTISUUNNITELMA



Osallistumis- ja arviointisuunnitelma (OAS) on maankäyttö- ja rakennuslain (132/1999) (MRL 63 §) mukainen suunnitelma osallistumis- ja vuorovaikutusmenettelyistä sekä kaavan vaikutusten arvioinnista. OAS sisältää perustiedot kaavahankkeesta ja sen valmisteluprosessista niin, että osalliset voivat arvioida kaavan merkitystä ja tarvetta osallistua sen valmisteluun. OAS kertoo, mitä on suunnitteilla ja missä, lähtökohdat ja tavoitteet, mitä selvityksiä tehdään ja mitä vaikutuksia arvioidaan, keitä ovat osalliset sekä milloin ja miten suunnitteluun voi vaikuttaa. OAS:n riittävyttä saa kommentoida ja sitä päivitetään tarvittaessa. Merkittävistä muutoksista tiedotetaan erikseen.

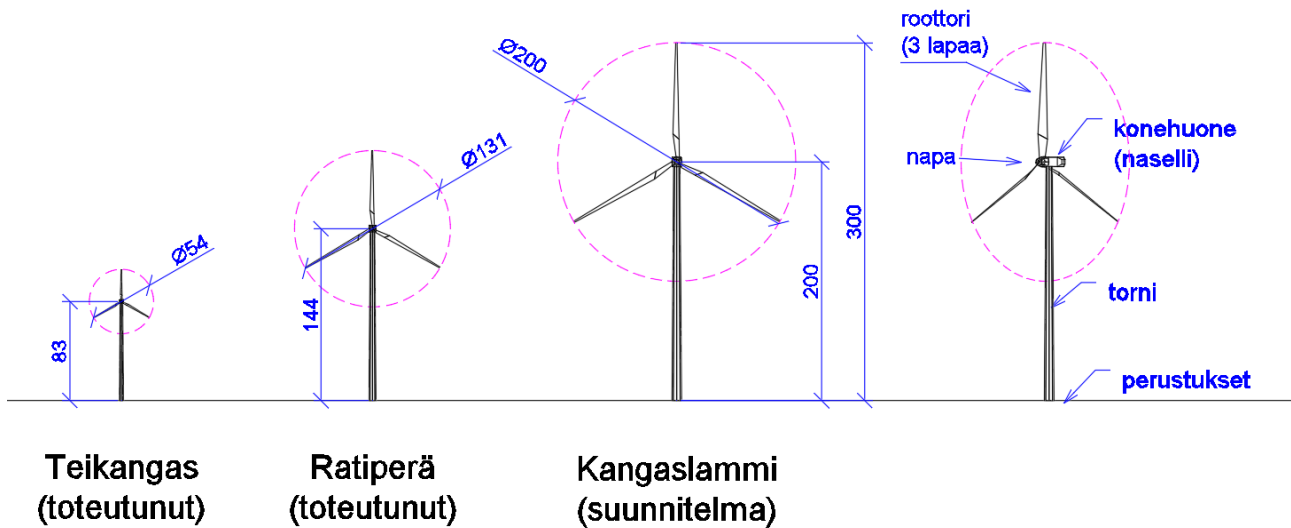
Sisällysluettelo

Osallistumis- ja arviointisuunnitelma	1
Tuulivoima	2
Aurinkovoima	2
Hanke.....	3
Ympäristövaikutusten arviointimenettely (YVA)	4
Hankkeen tavoitteet	5
Yleiskaavan tarve ja tavoitteet	6
Yleiskaavan laadinnan käynnistäminen.....	6
Lähtökohtia.....	7
Suunnittelutilanne	34
Vaikutusten arviointi	42
Selvitykset.....	44
Osalliset	45
Viranomaisyhteistyö.....	47
Tiedotustavat.....	47
Kaavan vaiheet ja osallistuminen	48
YVA- ja kaavaprosessien nivoutuminen	49
Tavoitteellinen aikataulu	50
Lisätiedot	50

TUULIVOIMA

Tuulivoima on yksi tärkeimpiä uusiutuvan energian lähteitä. Tuulen energiaa kerätään tuulivoimaloilla, jotka tuottavat sähköä päästöttömästi tuotantovaiheessa.

Tuulivoimala koostuu roottorista (napa ja lavat), konehuoneesta, tornista ja perustuksista. Lavat liikkuvat tuulen voimasta, pyörittäen generaattoria, joka muuntaa liike-energian sähköksi. Sähkö siirretään sähköasemien kautta kantaverkkoon.



Kuva 1: Tuulivoimalan mittasuhteita ja osien nimityksiä.

Noin 70 % tuulivoimasta tuotetaan vuoden kuuden kylmimmän kuukauden aikana, jolloin tuulet ovat voimakkaampia ja ilman tiheys suurempi, mikä mahdollistaa suuremman energiatehokkuuden. Tuulivoimaloiden merkittävimmät ympäristövaikutukset ovat melu, varjostus ja vaikutukset maisemaan. Voimaloiden tekninen käyttöikä on 20–50 vuotta, jonka jälkeen ne voidaan purkaa ja osat kierrättää tai myydä.

AURINKOVOIMA

Aurinkovoima hyödyntää auringon säteilyä sähköntuotantoon. Aurinkopaneelit muuntavat auringon säteilyenergian sähköksi. Aurinkovoima on päästötöntä tuotantovaiheessa ja sen ympäristövaikutukset ovat vähäisiä. Sähkö johdetaan invertterien kautta sähköverkkoon. Aurinkovoimaloiden tuotto on suurimmillaan kesäkuukausina, kun auringon säteily on voimakkainta. Aurinkopaneelien käyttöikä on tyypillisesti 25–30 vuotta, ja ne voidaan kierrättää käytön jälkeen.



Kuva 2: Aurinkopaneeleita. Kuva: T. Järvinen 2024

HANKE

Toimija

Pohjan Voima Oy on energiayhtiö, joka rakentaa kotimaista, kohtuuhintaista ja uusiutuvaa energiantuotantoa. Yhtiön toiminnan painopiste on tuulivoima- ja aurinkosähköhankkeiden sekä akkujärjestelmien suunnittelussa ja toteutuksessa.

Pohjan Voima Oy:n omistama hankeyhtiö **Kangaslammin Energia Oy** suunnittelee Kangaslammin tuuli- ja aurinkovoima-alueita. Hankealue sijoittuu **Parkanon** ja **Ikaalisten** kaupunkien alueelle.

Tuulivoima

Hankealueelle suunnitellaan enintään 20 uuden **tuulivoimalan** rakentamista. Suunniteltujen voimaloiden kokonaiskorkeus olisi enintään 300 metriä ja yksikköteho maksimissaan 12 megawattia (MW). **Ikaalisten kaupungin alueelle** suunnitellaan enintään kahden tuulivoimalan rakentamista.

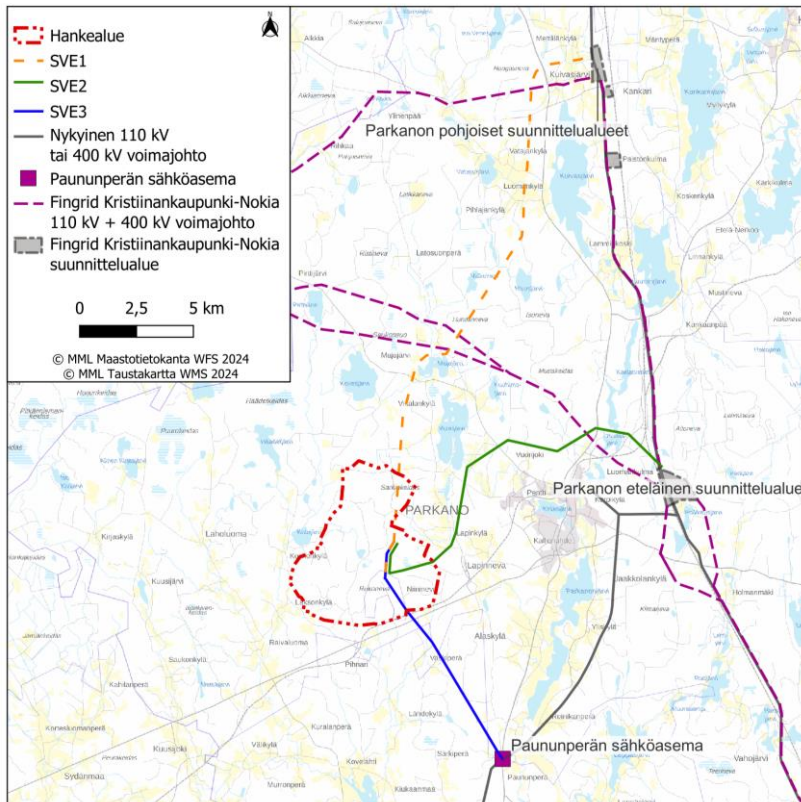
Aurinkovoima

Hankealueelle on suunniteltu sijoitettavaksi myös **aurinkovoimaa**. Aurinkovoima toimii tuulivoiman liitännäishankkeena. Alustavia aurinkovoima-alueita on tunnistettu yhteensä noin 410 hehtaaria. Aurinkovoimaloiden kokonaistehoksi arvioidaan enimmillään noin 300 MW.

Sähkönsiirto

Alustavien suunnitelmien mukaan sähkö siirrettäisiin alueelle rakennettavalta sähköasemalta valtakunnanverkkoon Fingrid Oyj:n suunnitteilla olevaan Kristiinankaupunki-Nokia voimajohtolinjaan tai Caruna Oy:n Teiharju-Parkano voimajohtolinjaan 110 kV:n tai 400 kV:n ilmajohtolla. Kaikki reittivaihtoehdot sijoittuvat Parkanon ja Ikaalisten alueille.

Hanke tarkentuu jatkosuunnittelun yhteydessä.



Kuva 3: Sähkönsiirtovaihtoehdot

YMPÄRISTÖVAIKUTUSTEN ARVIINTIMENETTELY (YVA)

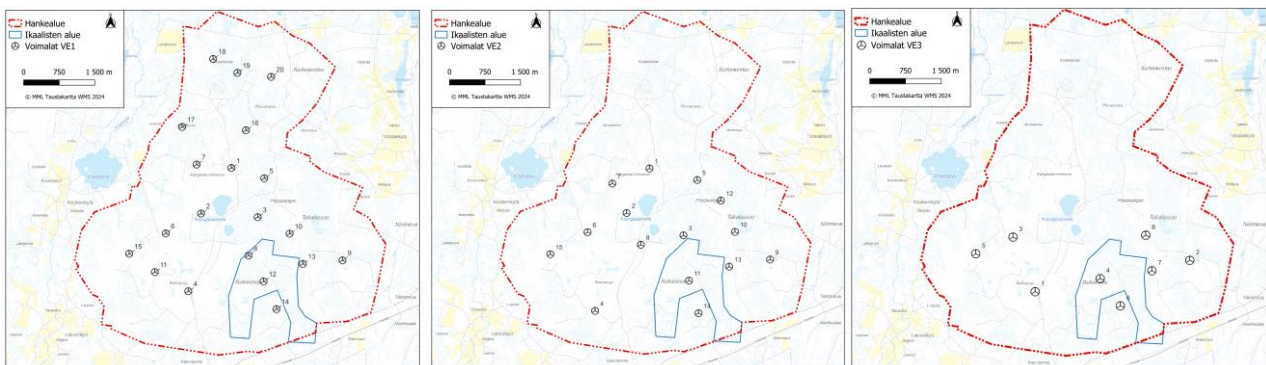
Tuulivoimahanke edellyttää kokonsa takia YVA-lain mukaista ympäristövaikutusten arviointimenettelyä (YVA). YVA laaditaan kaavoituksesta erillisenä prosessina. **YVA:ssa hanketta käsitellään kokonaisuutena. Kuntiin tehdään erilliset yleiskaavat.**

YVA:n tavoitteena on tuottaa lisätietoa suunnitellusta hankkeesta kansalaisille, hankkeesta vastaaville ja viranomaisille. YVA ei ole lupamenettely, mutta sen pohjalta voidaan arvioida, voidaanko hanke toteuttaa ilman merkittäviä haitallisia ympäristövaikutuksia.

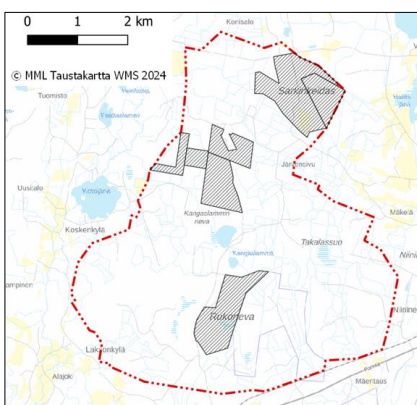
YVA-menettelyn yhteydessä laadittavat YVA-ohjelma ja YVA-selostus ovat julkisia tietolähteitä, joista käy ilmi hankkeen tiedot sekä suunnitellut ja laaditut ympäristöselvitykset. YVA-selostukseen kootaan hankkeen arvioidut ympäristövaikutukset.

- YVA-lain (252/2017) mukainen ennakkoneuvottelu pidettiin **24.4.2024**.
- Kaavojen OAS:t pyritään saamaan nähtäville samanaikaisesti hankkeen YVA-ohjelman kanssa.
- YVA:n ohjelmavaiheen jälkeen asetetaan nähtäville YVA-selostus. YVA-selostuksen nähtävilläolo pyritään ajoittamaan yhteen kaavojen valmisteluaineistojen (kaavaluonnokset) nähtävilläolon kanssa.
- YVA-selostuksesta saatava YVA-yhteysviranomaisen (Pirkanmaan ELY-keskus) **perusteltu päätelmä** otetaan huomioon kaavaehdotusten laadinnassa.

YVA:ssa tutkitaan kolme vaihtoehtoa; VE1: 20 voimalaa, VE2: 15 voimalaa ja VE3: 8 voimalaa. Lisäksi tutkitaan "0-vaihtoehtoa", eli hankkeen toteuttamatta jättämistä. VE1:ssä Ikaalisten alueelle sijoittuu kaksi voimalaa, VE2:ssa yksi voimala ja VE3:ssa yksi voimala.



Kuva 4: YVA:ssa tutkittavat 3 voimalasijoittelua. Ikaalisten kaava-alue on merkitty kuvaan sinisellä rajauksella.



Kuva 5: Alustavia selvitettäviä aurinkovoima-alueita on noin 413 ha. Kaikki selvitettävät aurinkovoima-alueet sijoittuvat Parkanon kaupungin puolelle.

HANKKEEN TAVOITTEET

Kansainväliset ja kansalliset tavoitteet

Hankkeen taustalla ovat kansainväliset ja kansalliset **ilmastopoliittiset tavoitteet**:

Euroopan unioni on sitoutunut vähentämään kasvihuonekaasupäästöjä vähintään 55 prosenttia vuoteen 2030 mennessä vuoden 1990 tasosta. EU:n ilmasto- ja energialainsäädännön velvoitteet ja poliittiset päätökset sitovat myös Suomea.

Suomen kansallinen ilmastolaki (423/2022) sisältää päästövähennystavoitteet vuosille 2030, 2040 ja 2050 (verrattuna vuoden 1990 tasoon):

- -60 % vuoteen 2030 mennessä
- -80 % vuoteen 2040 mennessä
- -90 % (pyrkien kuitenkin -95 %) vuoteen 2050 mennessä

Lain 2 §:n mukaan Suomen on oltava **hiilineutraali** (= kasvihuonekaasujen päästöt ovat enintään yhtä suuret kuin poistumat) viimeistään vuonna 2035.

Maakunnalliset tavoitteet

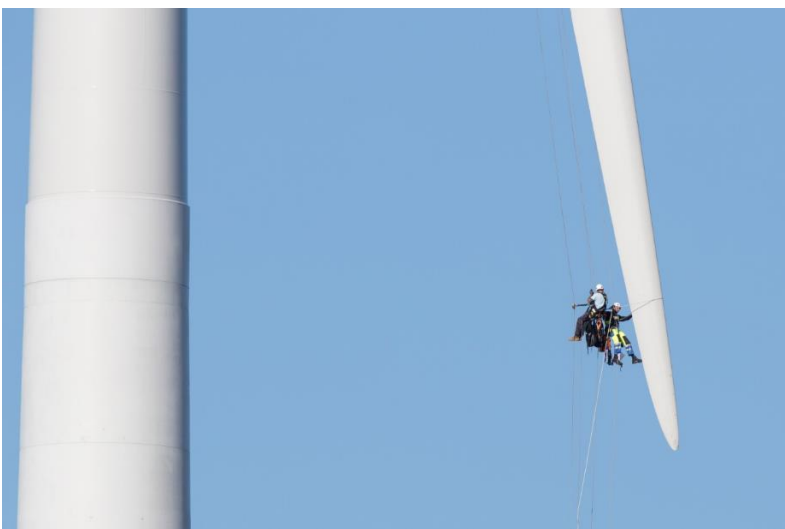
Pirkanmaan maakunnallisissa ilmastotavoitteissa tuulivoima on mukana merkittävänä osana energian tuotantoa. Pirkanmaan energiastrategiassa vuodelle 2030 tuulivoima on tunnistettu yhdeksi tärkeistä uusiutuvista energialähteistä, joilla on suuri lisäyspotentiaali. Strategian tavoitteena on lisätä uusiutuvaa energiantuotantoa, mukaan lukien tuuli- ja aurinkovoima, hallitusti ja ympäristö huomioiden.

Kunnalliset tavoitteet

Kunta vastaa maa-alueensa suunnittelusta, rakentamisen ohjauksesta ja valvonnasta, asukkaidensa hyvinvoinnista sekä kunnan elinvoimasta. Energiahanke luo työllisyyttä ja yritystoimintaa, joista kunta saa kunnallis-, kiinteistö- ja yhteisöverotuloja.

Hanketoimijan tavoitteet

Pohjan Voiman Oy:n tavoitteet tuulivoiman suhteen keskittyvät merkittävästi uusiutuvan energian tuotannon lisäämiseen Suomessa, erityisesti maalle rakennettavien tuulivoimaloiden osalta. Yhtiön tavoitteena on edistää energiaomavaraisuutta, tuottaa kustannustehokasta ja ympäristöystävällistä sähköä sekä tukea paikallista taloutta ja työllisyyttä tuulivoimahankkeiden avulla.



Kuva 6: Kuvituskuva ©STY

YLEISKAAVAN TARVE JA TAVOITTEET

Hankkeen tuulivoimaosuuden toteuttaminen edellyttää yleiskaavaa.

Kaavan tavoitteena on selvittää energiahankkeen rakentamisen edellytykset siten, että luonnonympäristön ominaispiirteet ja ympäristövaikutukset otetaan huomioon. Lisäksi kaavan tavoitteena on huomioida muut aluetta mahdollisesti koskevat maankäyttötarpeet sekä prosessin aikana muodostuvat tavoitteet.

Osayleiskaava laaditaan MRL 77 a § mukaisesti siten, että sitä voidaan käyttää suoraan tuulivoimaloiden rakennuslupien myöntämisen perusteena. Aurinkovoimaloita ei toistaiseksi voida luvittaa suoraan yleiskaavan perusteella. Teollisen kokoluokan aurinkovoimakenttien esittäminen yleiskaavassa on kuitenkin tarkoituksenmukaista.

Voimaloiden sijoitusmahdollisuudet ja enimmäismäärä selviävät kaavaprosessin aikana. Kaavan hyväksymisestä päättää Ikaalisten kaupunginvaltuusto.

YLEISKAAVAN LAADINNAN KÄYNNISTÄMINEN

Kangaslammin Energia Oy jätti Ikaalisten kaupungille **aloitteen** kaavan laadinnasta.

Ikaalisten kaupungin ympäristölautakunta käsitteli aloitteen **12.12.2023 (63 §)**.

Ikaalisten kaupunginhallitus hyväksyi

- Päätöksen kaavoituksen käynnistämisestä 22.4.2024 § 63
- Kaavoitussopimuksen 12.2.2024 § 20
- Rakennuskiellon kaavoitettavalle alueelle 22.4.2024 § 64



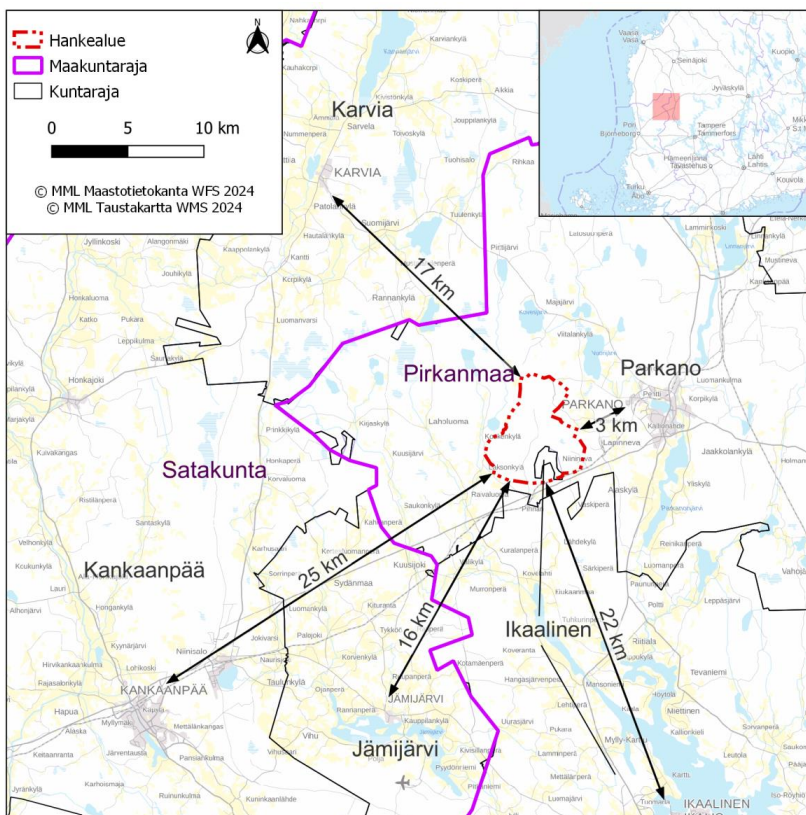
Kuva 7: Tuulivoimaloita ©FCG

LÄHTÖKOHTIA

Sijainti

Hankealue on kooltaan noin 3 000 hehtaaria, josta Parkanon kaupungin alueelle sijoittuu noin 2 800 hehtaaria ja Ikaalisten kaupungin alueella noin 200 hehtaaria. Tuulivoimaloiden maa-alueet sijoittuvat yksityisten maanomistajien maille. Valtaosa hankealueen kiinteistöistä on vuokrattu hankeyhtiölle tuulivoimapuiston kehittämistä, rakentamista ja käyttöä varten. Etäisyydet lähimpiin kuntien keskustaajamiin kilometreinä ovat:

- Karvia 17
- Parkano 3
- Kankaanpää 25
- Jämijärvi 16
- Ikaalinen 22



Kuva 8: Suunnittelualueen sijainti ja etäisyyksiä (taustakartta: ©MML)

Vaikutusalue

Vaikutusalue riippuu arvioitavasta ympäristövaikutuksesta.

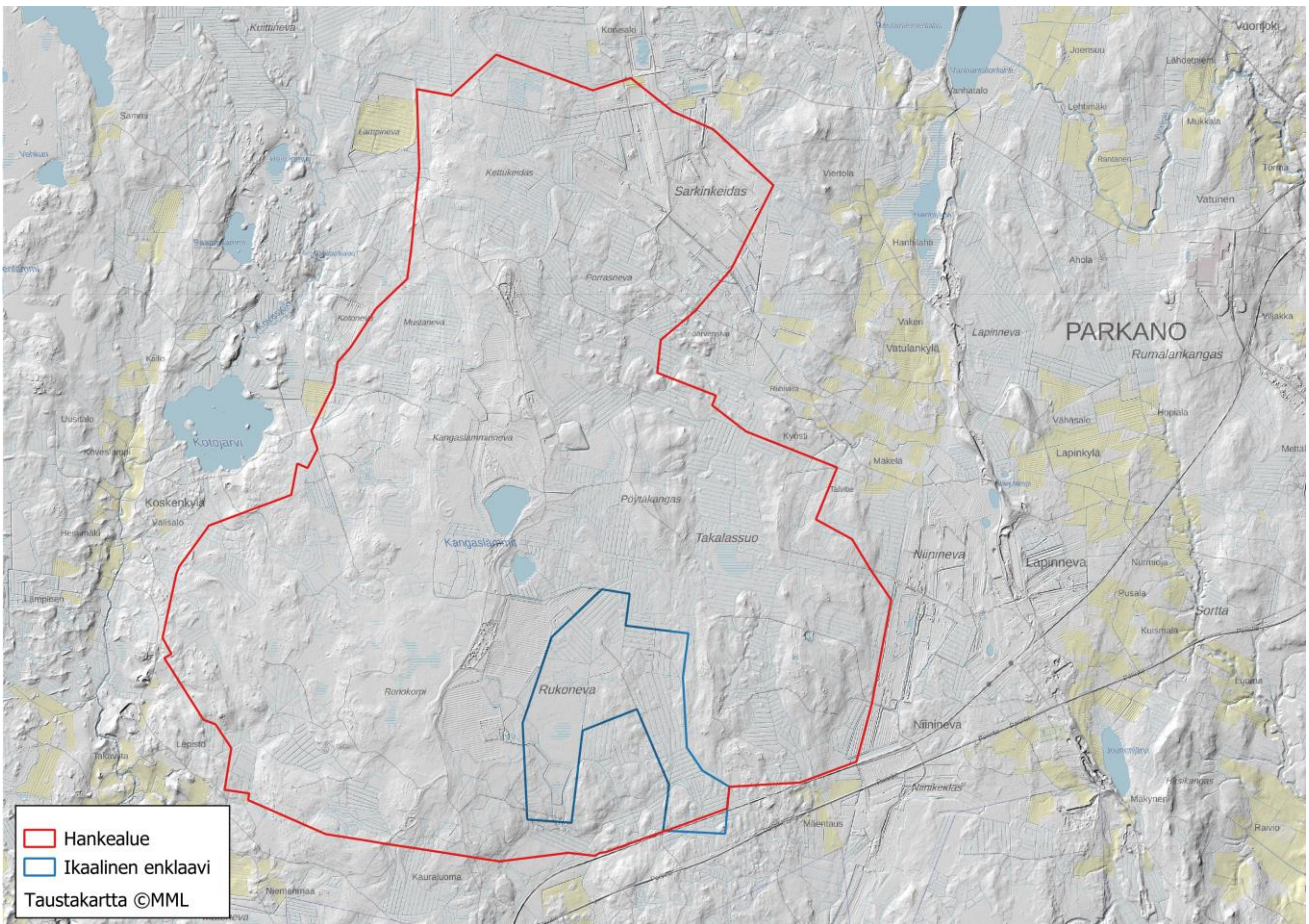
- *Meluvaikutus:* 40 dB:n melualue ulottuu yleensä alle 1 km:n päähän voimaloista
- *Välkevaikutukset* ulottuvat yleensä alle 2 kilometrin etäisyydelle
- *Luontovaikutukset* voivat heijastua lähiympäristöä laajemmalle
- *Maisemavaikutusten* laajuuteen vaikuttavat maaston ominaisuudet (avoin / metsäinen)
- *Työllisyys-, talous- ja liikennevaikutukset* ovat kunta- / maakuntatasoa
- *Ilmastovaikutukset* ovat globaaleja

Alueen yleiskuvaus

Hankealue sijaitsee Pirkanmaalla, noin kolmen kilometrin päässä Parkanon keskustasta länteen. Alue koostuu pääasiassa ojitetusta suosta ja eri-ikäisestä talousmetsästä, jonka halki kulkee kattava metsätalousinfrastruktuuri. Hankealueella sijaitsee kaksi lampea, Kangaslammit, sekä viisi voimassa olevaa maa-ainestenottolupaa ja turvetuotantoalueita.

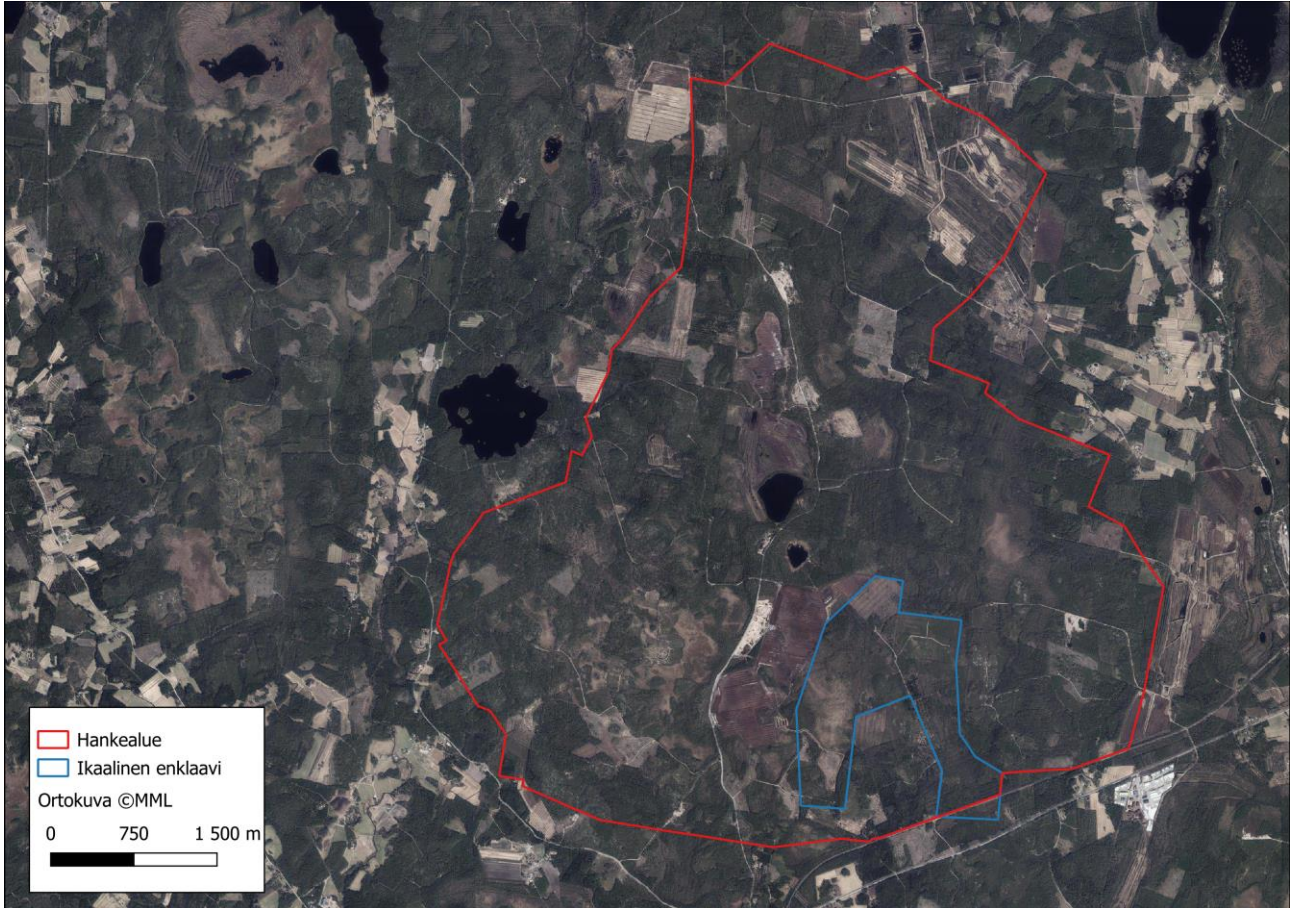
Alustavia aurinkovoima-alueita on tunnistettu yhteensä noin 410 hehtaaria. Alueet sijoittuvat Sarkinkeitaan, Kangaslamminnevan ja Rukonevan alueille. Aurinkovoima-alueet sijaitsevat osittain turvetuotantoalueilla.

Hankkeen sähkönsiirtoreittivaihtoehdot (Kuva 3) sijoittuvat Parkanon ja Ikaalisten alueille, pääasiassa talousmetsiin. Reitit ylittävät useita suurempia liikenneväyliä. Reittivaihtoehto SVE1 kulkee peltoalueiden ja asutuksen läheisyydessä erityisesti Vatajanjoen ja Kuivasjärven alueilla.



Kuva 9: Rinnevalovarjostettu Peruskartta (©MML). Ikaalisten kaava-alue on merkitty kuvaan sinisellä rajauksella.

Maankäyttö



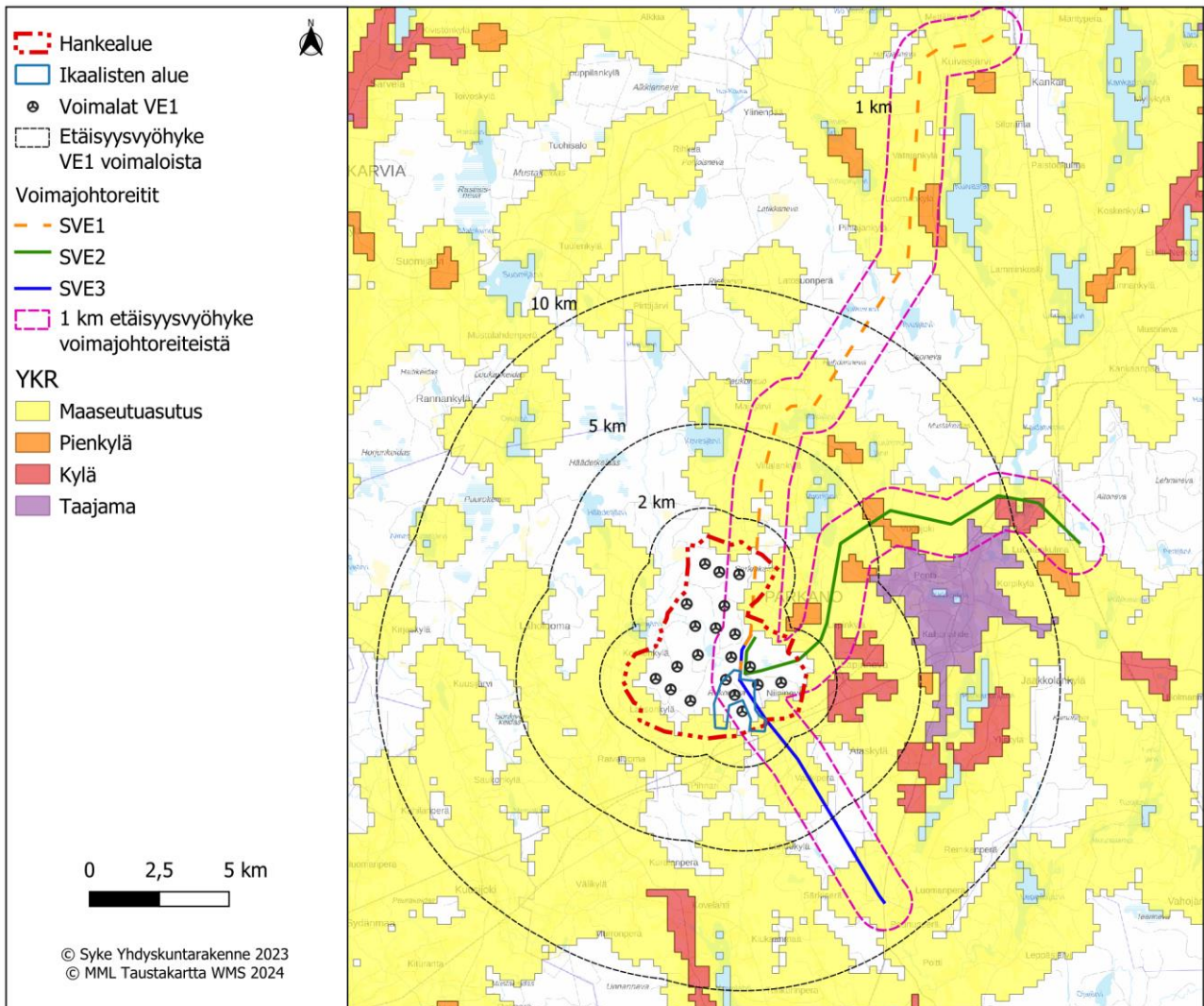
Kuva 10: Hankealue ja Ikaalisten kaava-alue ortokuvassa.

Hankealueen koko on noin 3 000 hehtaaria, josta Parkanon kaupungin alueella noin 2800 ha ja Ikaalisten kaupungin alueella noin 200 ha. Hankealue on suurelta osin ojitettua suota ja talousmetsää. Hankealueella on kattavasti metsätaloutta varten rakennettua tiestöä.



Kuva 11: Kangaslammentietä ©Googlemaps

Yhdyskuntarakenne



Kuva 12: Yhdyskuntarakenne hankealueen ja sähkönsiirtoreittien läheisyydessä. Ikaalisten kaava-alue on merkitty kuvaan sinisellä rajauksella.

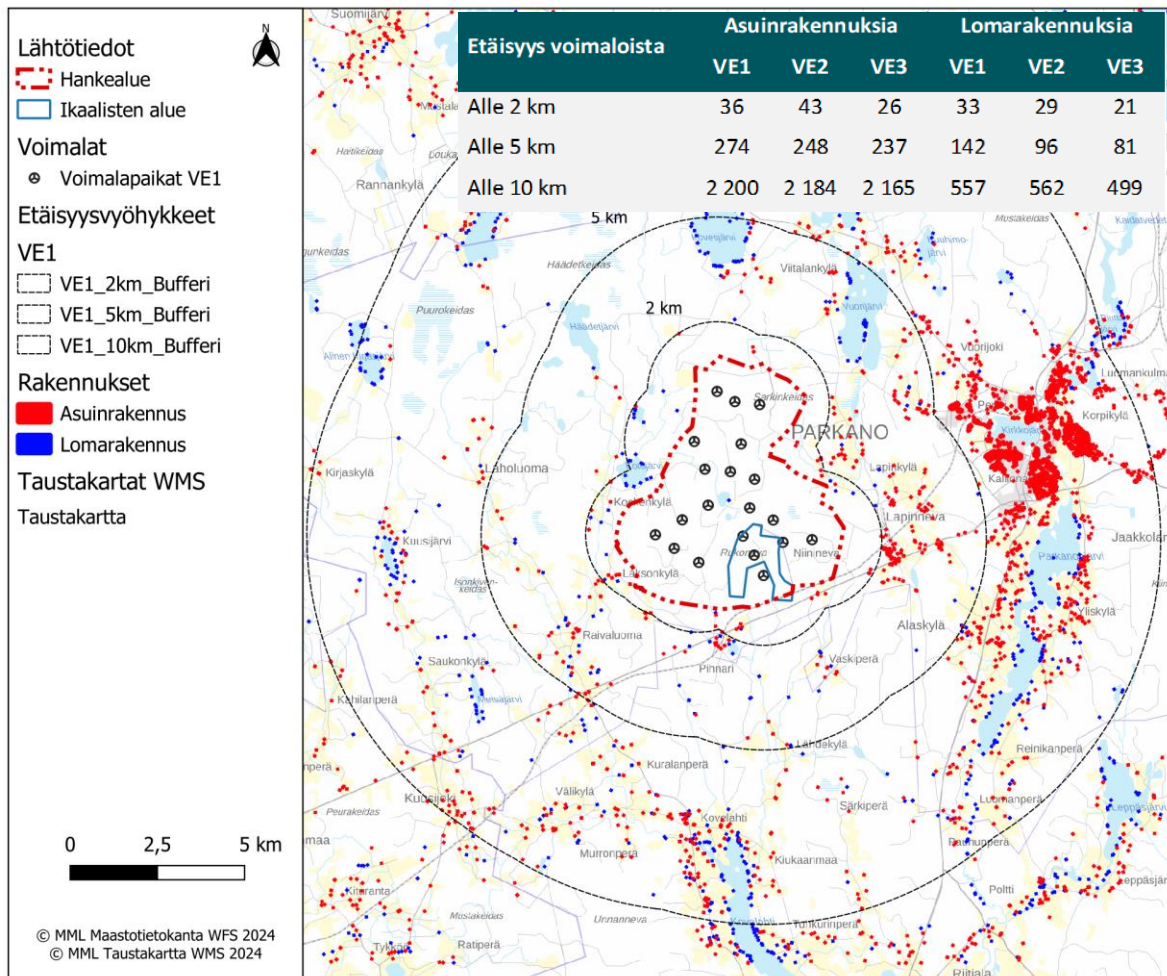
Hankealueen reunamille sijoittuu pääasiassa maaseutuasutusta. Alueen itäpuolelle sijoittuu Parkanon taajama ja useampia kyliä sekä pienkylä. Alle 5 km etäisyydellä sijaitsevat:

- Parkanon keskustaajama
- Lapinkylän, Niinimäen sekä Alaskylän kyläasutukset hankealueen itä- ja kaakkoispuolella
- Vatulankylän, Rantasen sekä Vuorijoen pienkyläasutukset hankealueen itä- ja koillispuolella

Voimajohtoreitit SVE1 ja SVE2 sijoittuvat pääasiassa maaseutuasutuksen alueelle, SVE1 itäpuolella sijaitsee Pihlajankylän pienkyläasutus.

Voimajohtoreitti SVE2 sijoittuu useamman pienkylä- sekä kyläasutuksen alueelle.

Asuin- ja lomarakennukset



Kuva 13: Asuin- ja lomarakennukset hankealueen ympärystössä. Ikaalisten kaava-alue on merkitty kuvaan sinisellä rajauksella.

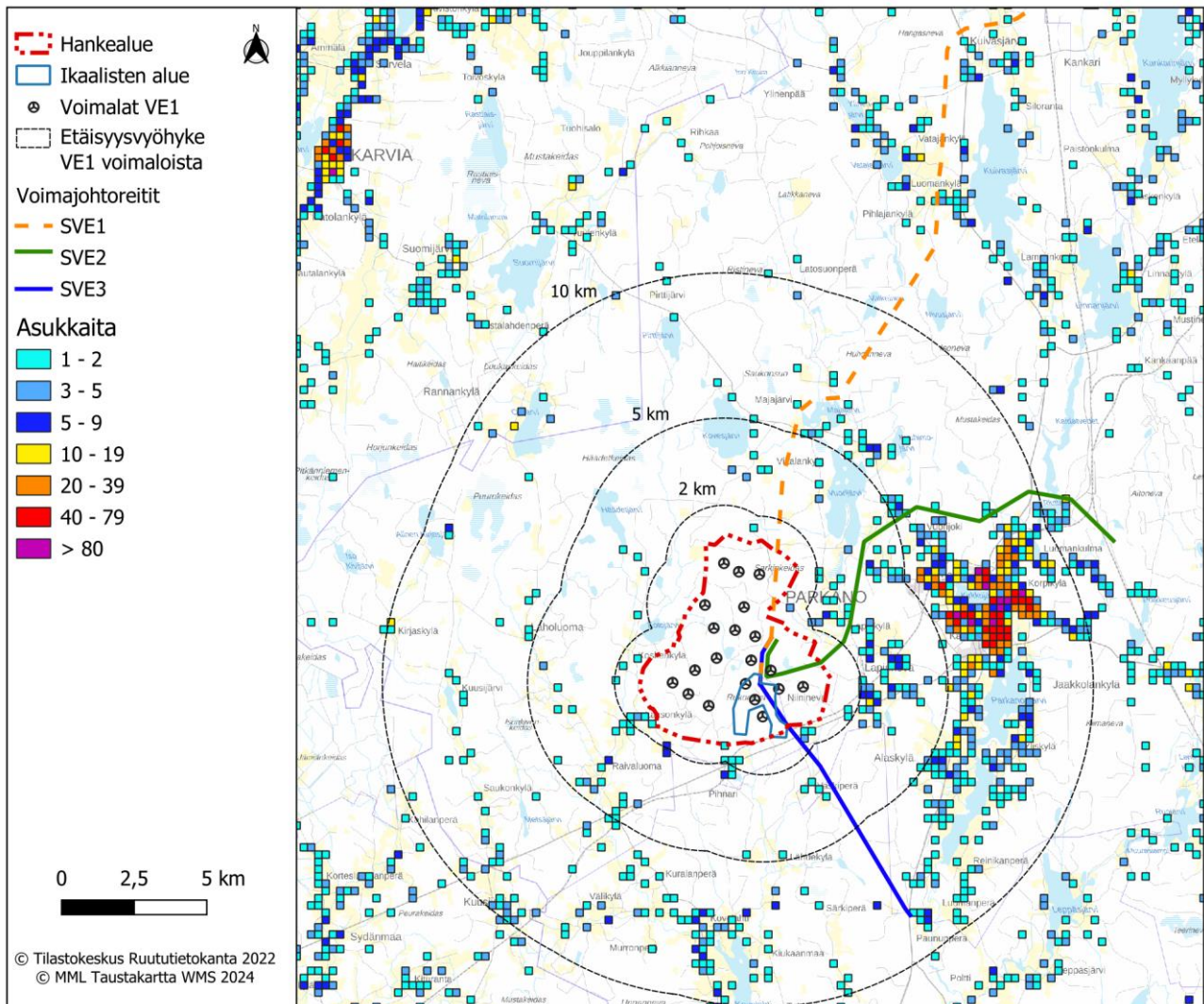
Hankealueella ei sijaitse asuinrakennuksia. Hankealueen keskiosassa sijaitsee yksi lomarakennus, jonka osalta neuvotellaan käyttötarkoituksen muutoksesta. Voimaloita lähimmät asuinrakennukset eri hankevaihtoehdoissa:

- VE1, noin 1,5 km hankealueen itäpuolella
- VE2, noin 1,4 km hankealueen eteläpuolella
- VE3, noin 1,5 km hankealueen eteläpuolella

Alle 100 m etäisyydelle sähkönsiirtoreiteistä sijoittuu rakennuksia seuraavasti

- SVE1, ei rakennuksia
- SVE2, 5 asuinrakennusta, 2 lomarakennusta
- SVE3, ei asuinrakennuksia, 1 lomarakennus

Asukasmäärä

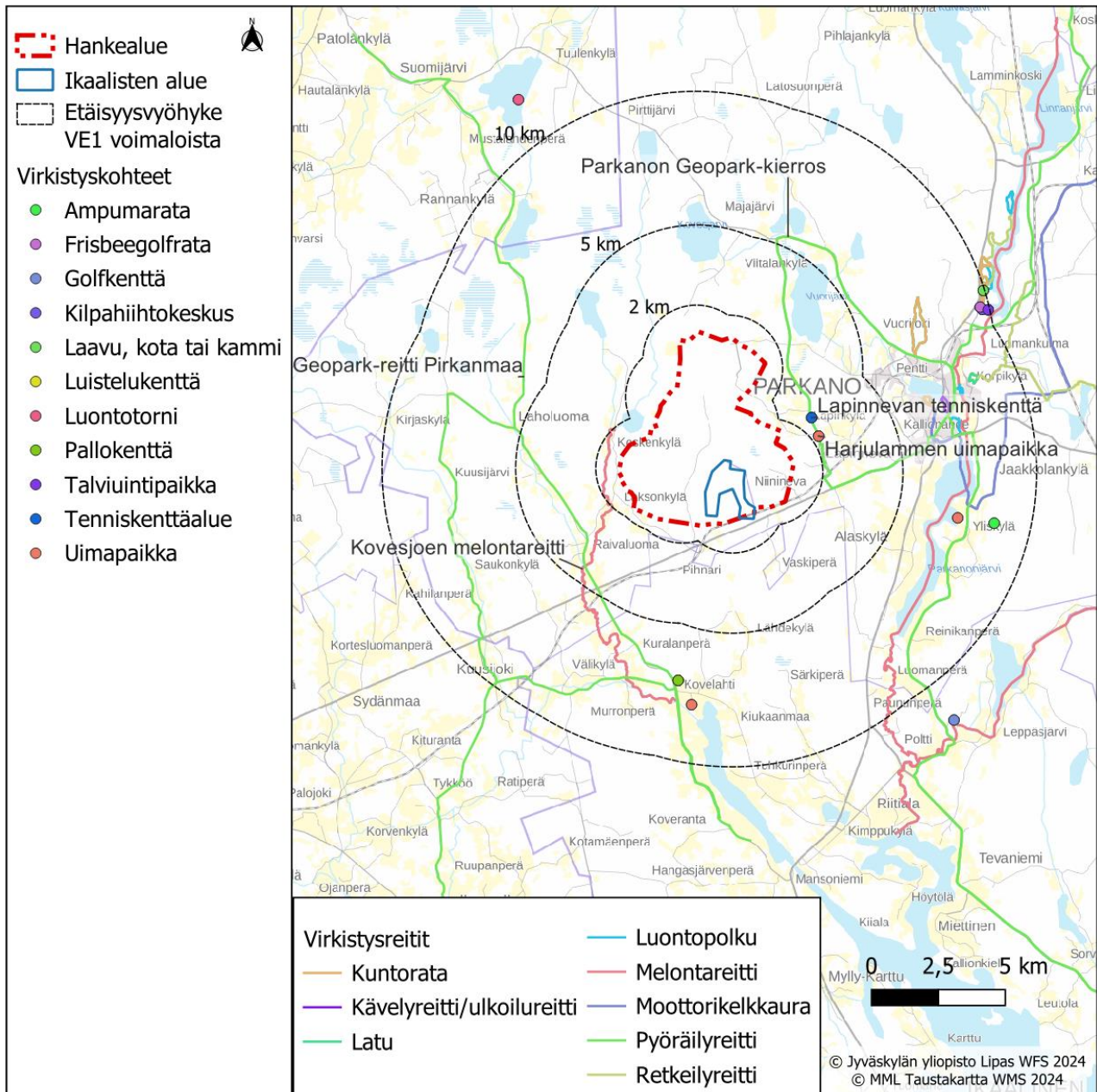


Kuva 14: Asukkaat hankealueen ja sähkösiirtoreittien läheisyydessä. Ikaalisten kaava-alue on merkitty kuvaan sinisellä rajauksella.

Hankealueella ei ole vakituista asutusta. Hankealueen lähiympäristön asutus on keskittynyt alueen itäpuolelle Parkanon keskustaajaman läheisyyteen. Voimajohtoreitit sijoittuvat pääasiassa harvaan asutuille alueille, eniten asutusta on reitin SVE2 läheisyydessä.

Etäisyys voimaloista	Asukkaita			Etäisyys voimajohtodosta	Asukkaita		
	VE1	VE2	VE3		SVE1	SVE2	SVE3
Alle 2 km	33	29	21	100 m tai alle	3	10	0
Alle 5 km	142	96	81	500 m tai alle	19	103	13
Alle 10 km	557	562	499	1 000 m tai alle	126	246	44

Virkistys



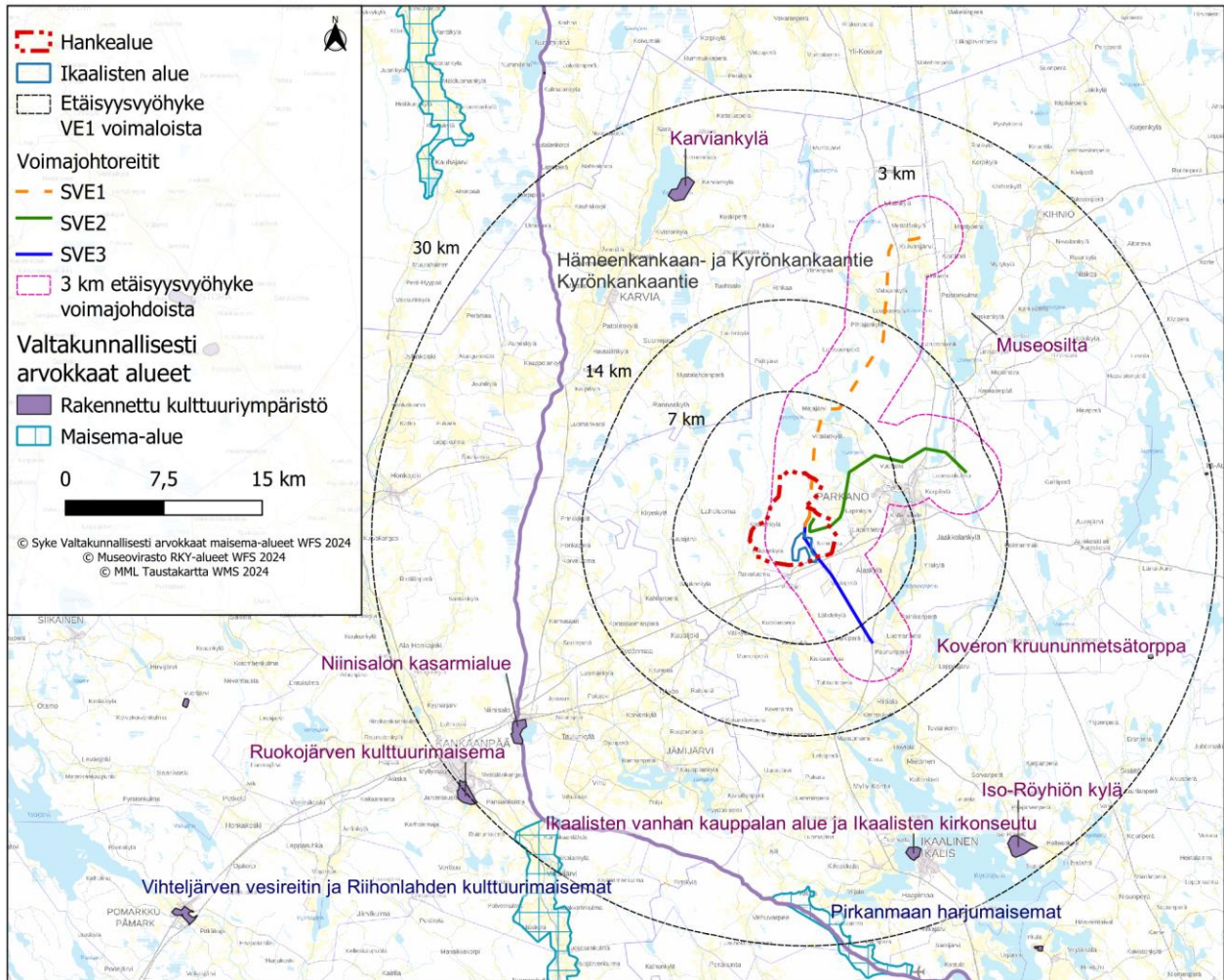
Kuva 15: Virkistysrakenteet hankealueen läheisyydessä. Ikaalisten kaava-alue on merkitty kuvaan sinisellä rajauksella.

Hankealueelle ei sijoitu virkistysrakenteita, mutta hankealuetta voidaan kokonaisuudessaan käyttää esimerkiksi ulkoiluun sekä marjastukseen.

Kovesjoen melontareitti sijoittuu noin 1,6 km etäisyydelle VE1 voimaloista.

Lähin virkistyskohde, Harjulammen uimapaikka, sijoittuu noin 2,3 km etäisyydelle VE1 voimaloista.

Valtakunnallisesti arvokkaat maisema- ja rakennetun kulttuuriympäristön arvoalueet



Kuva 16: Maiseman ja kulttuuriympäristön valtakunnallisesti arvokkaat alueet ja kohteet.

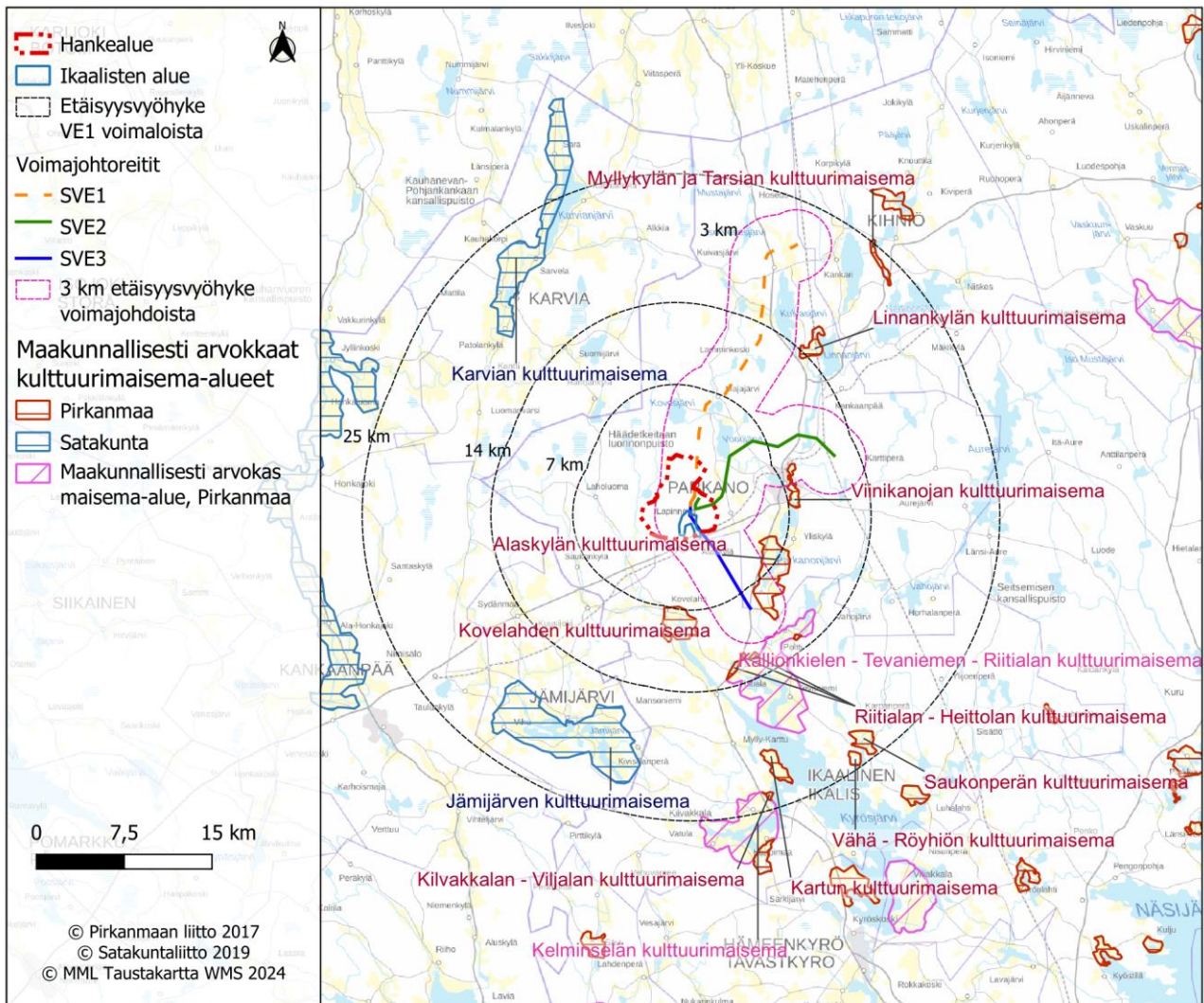
Hankealueella tai alle 14 km etäisyydellä voimaloista ei sijaitse valtakunnallisesti arvokkaita maisema-alueita tai rakennetun ympäristön arvoalueita.

Alle 30 km etäisyydellä sijaitsee kaksi valtakunnallisesti arvokasta maisema-aluetta sekä yhdeksän RKY-aluetta.

- Lähin RKY-kohde on **Hämeenkankaan- ja Kyrönkankaantien Kyrönkankaantien** osuus, noin 18 km etäisyydellä lähimmästä voimalasta sekä Museosilta (Markkulan silta) noin 18 kilometrin etäisyydellä lähimmästä VE1 voimalasta koilliseen.
- Lähin valtakunnallisesti arvokas maisema-alue on **Pirkanmaan harjumaisemat**, noin 25 km etäisyydellä lähimmästä voimalasta.

Alle 3 km etäisyydelle sähkönsiirron vaihtoehdoista ei sijoitu valtakunnallisesti arvokkaita maisema-alueita tai rakennettuja kulttuuriympäristöjä.

Maakunnallisesti arvokkaat maisema-alueet



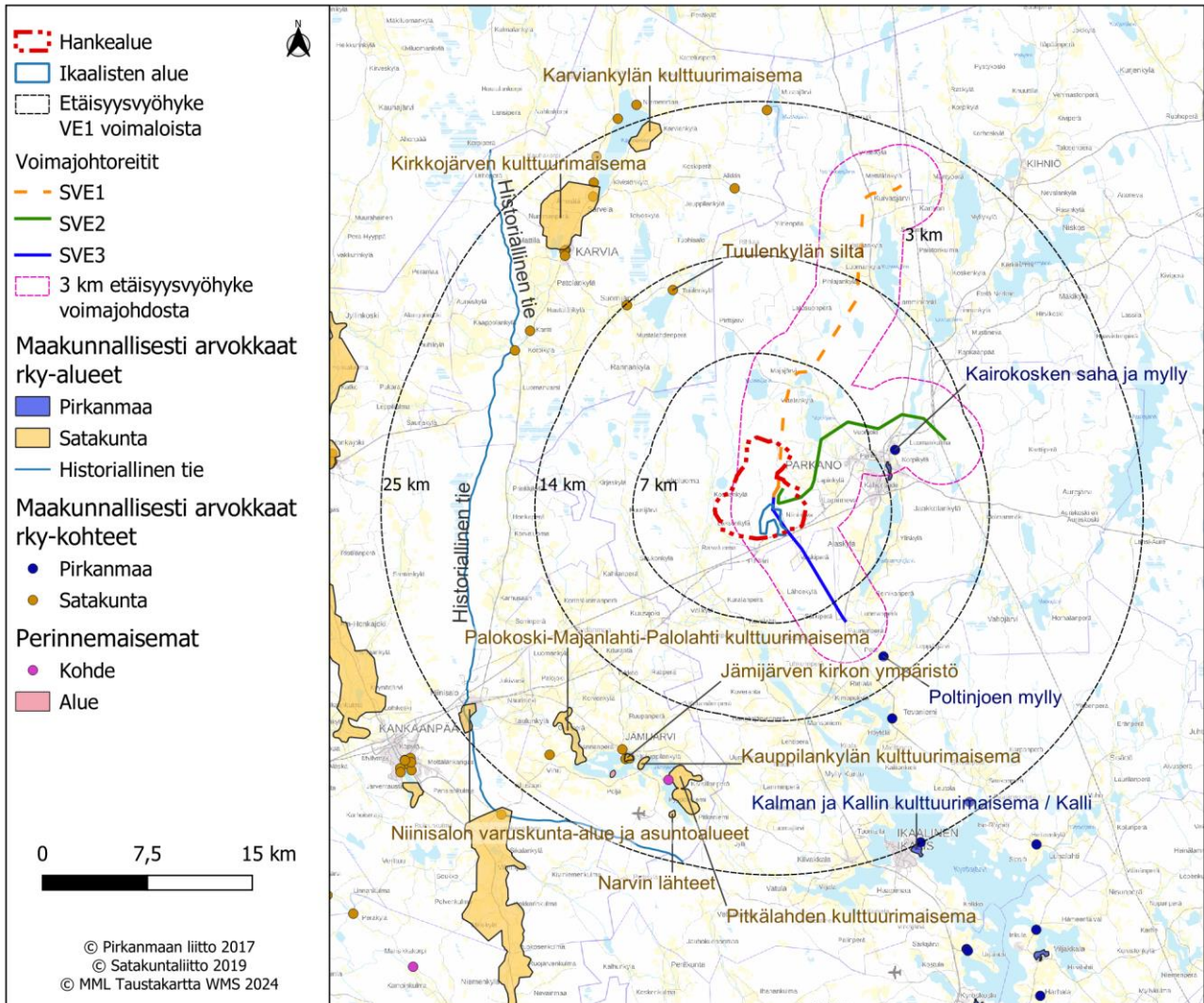
Kuva 17: Maakunnallisesti arvokkaat maisema-alueet hankealueen ja voimajohtoreittien läheisyydessä. Ikaalisten kaava-alue on merkitty kuvaan sinisellä rajauksella.

Hankealueella ei sijaitse maakunnallisesti arvokkaita maisema-alueita.

Alle 14 km etäisyydellä suunnitelluista VE1 voimaloista sijaitsee seitsemän maakunnallisesti arvokasta kulttuurimaisemaa sekä maisema-alueita, joista lähimmät ovat:

- Alaskylän kulttuurimaisema, noin 4,9 km etäisyydellä voimaloista.
- Kovelahden kulttuurimaisema, noin 6,8 km etäisyydellä voimaloista.
- Viinikanojan kulttuurimaisema, noin 7,0 km etäisyydellä voimaloista.

Maakunnallisesti arvokkaat rakennetut kulttuuriympäristöt



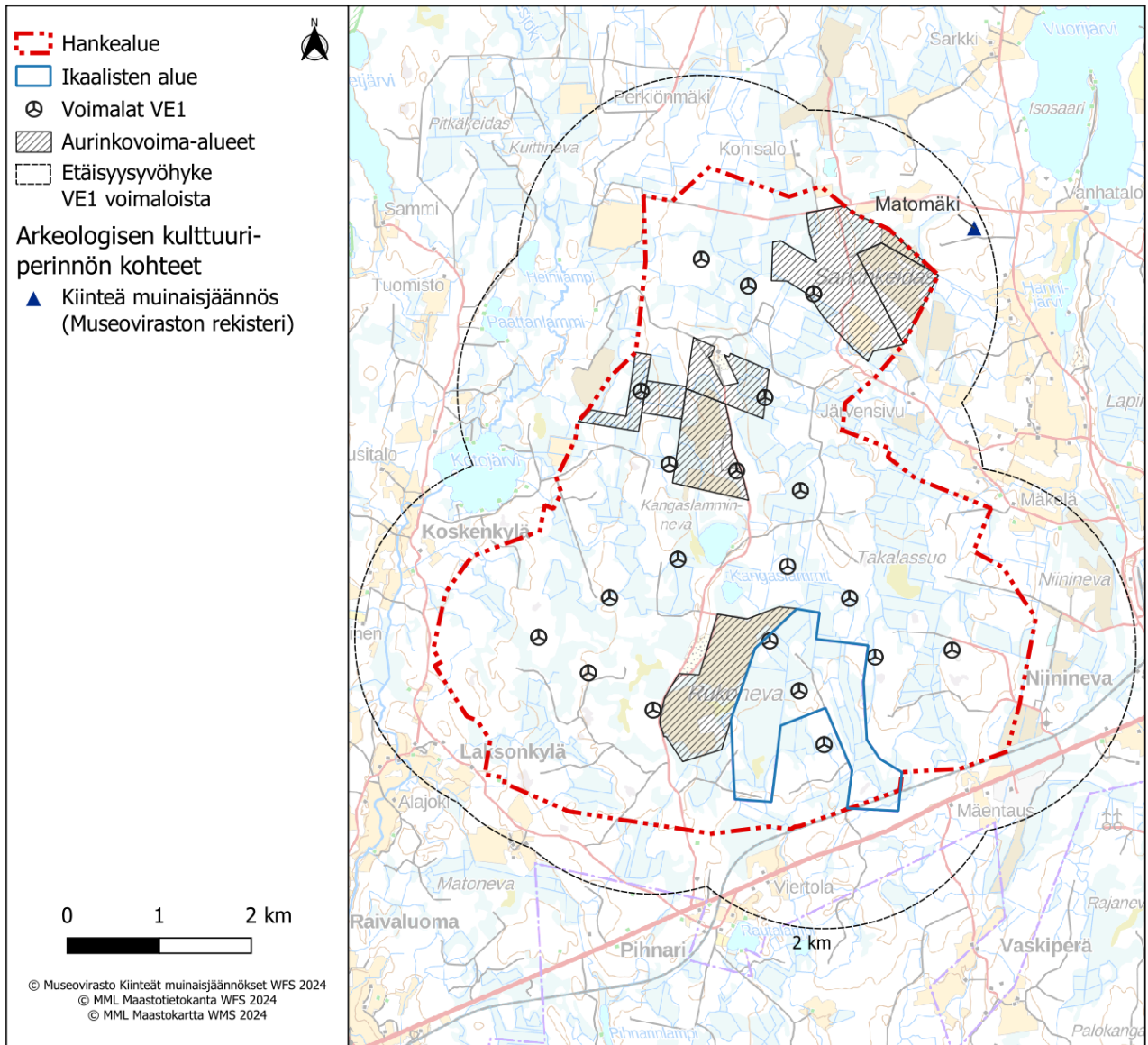
Kuva 18: Maakunnallisesti arvokkaat rakennetun kulttuuriympäristön kohteet sekä alueet ja perinnemaisemat hankealueen ja voimajohtoreittien läheisyydessä. Ikaalisten kaava-alue on merkitty kuvaan sinisellä rajauksella.

Hankealueella tai voimajohtoreiteillä ei sijaitse maakunnallisesti arvokkaita rakennettuja kulttuuriympäristöjä.

Alle 14 km etäisyydellä suunnitelluista VE1 voimaloista sijaitsee viisi maakunnallisesti arvokasta rakennetun kulttuuriympäristön kohdetta tai aluetta, joista lähimmät ovat:

- RKY-alue Parkanon kirkon ympäristö ja vanha raitti, noin 7,1 km etäisyydellä voimaloista.
- RKY kohde Kairokosken saha ja mylly, noin 8,5 km etäisyydellä voimaloista.
- RKY-kohde Poltinjoen mylly, noin 12,2 km etäisyydellä voimaloista.

Arkeologinen kulttuuriperintö

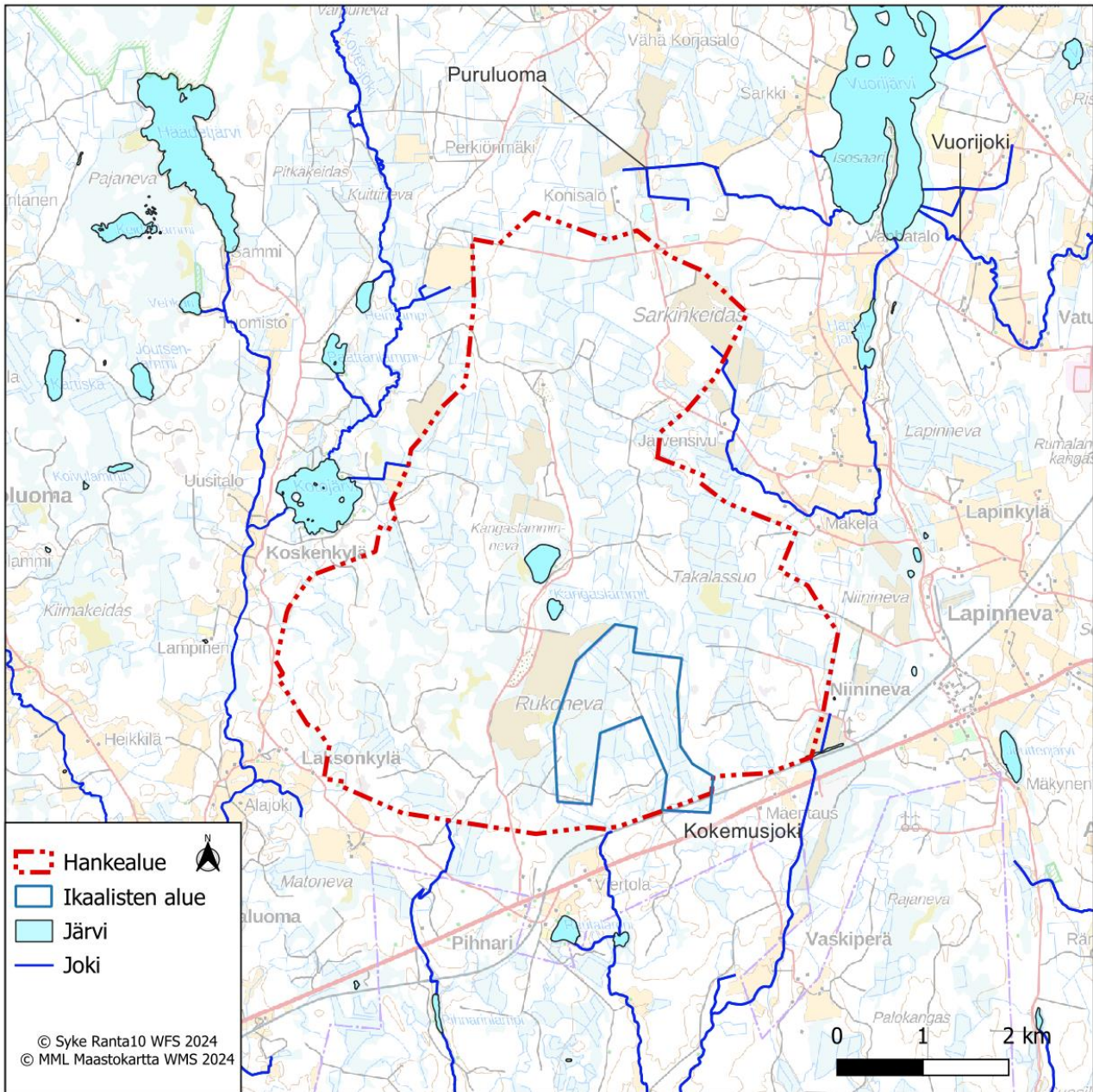


Kuva 19: Tunnetut arkeologiset kohteet hankealueen läheisyydessä. Ikaalisten kaava-alue on merkitty kuvaan sinisellä rajauksella.

Hankealueella ei sijaitse tunnettuja kiinteitä muinaisjäännöksiä.

Lähin Museoviraston rekisterissä oleva kiinteä muinaisjäännös on Matomäki, noin 1,9 km etäisyydellä lähimmästä voimalasta.

Pintavedet



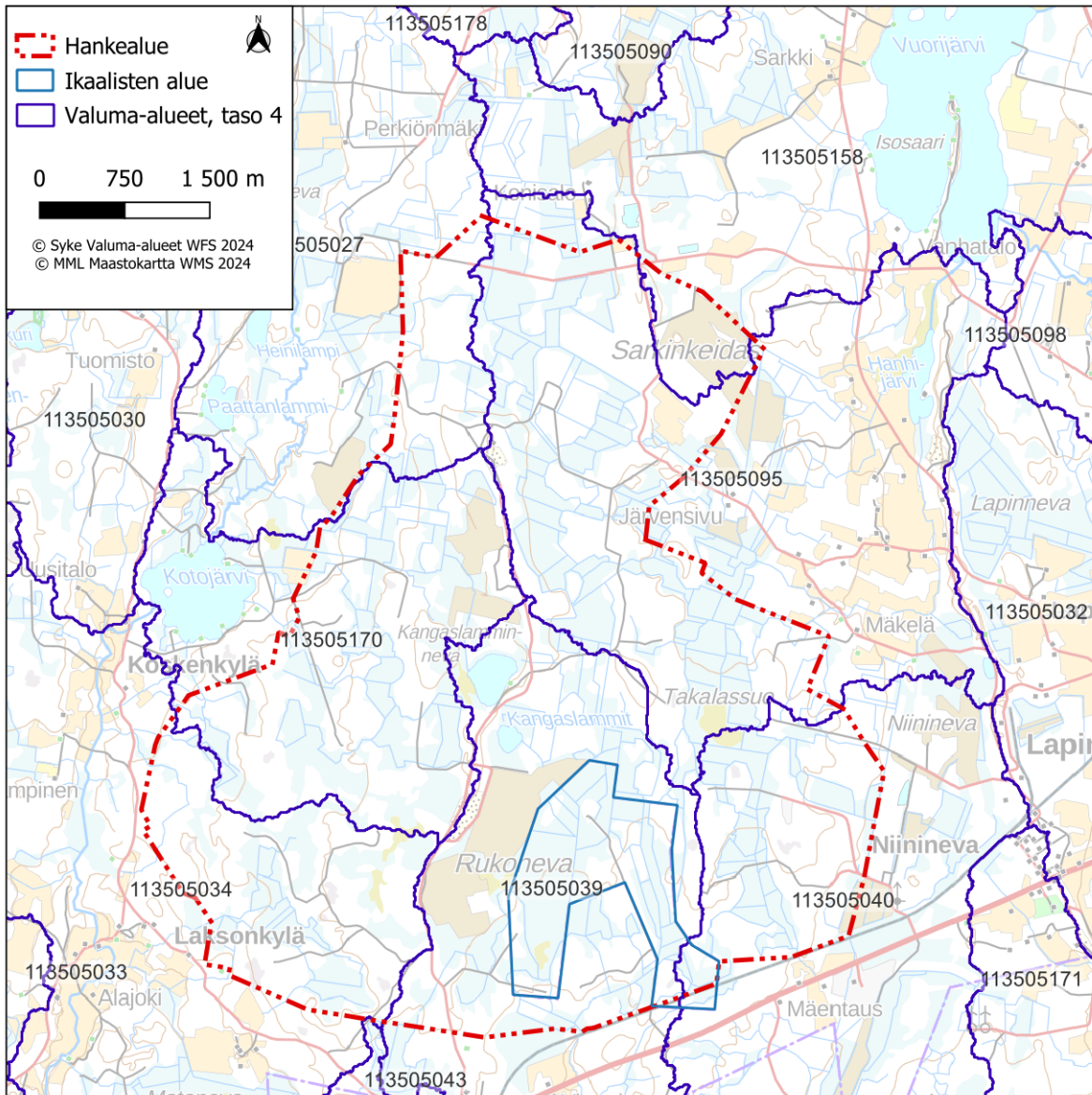
Kuva 20: Hankealueen sijainti suhteessa pintavesiin. Ikaalisten kaava-alue on merkitty kuvaan sinisellä rajauksella.

Hankealueen keskiosaan sijoittuu kaksi lampea, Kangaslampi pohjoinen ja eteläinen. Ikaalisten kaava-alueelle ei sijoitu lampia tai virtavesiä.

Työluoma sijoittuu hankealueen koillisosaan lyhyeltä matkalta, muita virtavesiä ei sijoitu hankealueelle.

Alueen lähiympäristöön sijoittuu useampia järviä, lampia sekä virtavesiä.

Valuma-alueet



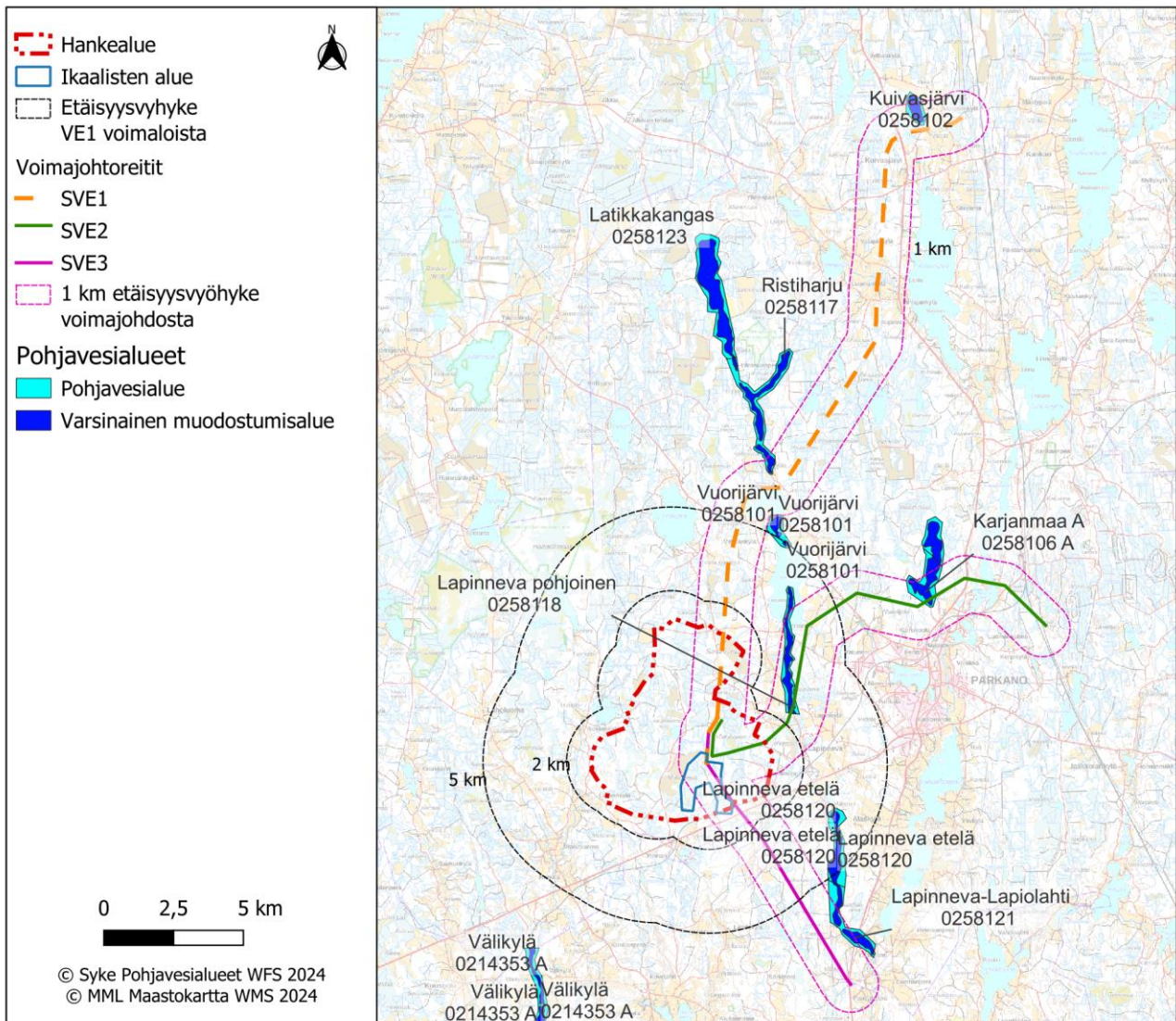
Kuva 21: Hankealueen sijainti suhteessa valuma-alueisiin. Ikaalisten kaava-alue on merkitty kuvaan sinisellä rajauksella.

Hankealue sijaitsee kokonaisuudessaan Kokemäenjoen vesistöalueella (1135).

Alue sijoittuu valuma-aluejaon 4. tasolla seitsemälle alueelle. Ikaalisten kaava-alue sijoittuu valuma-aluejaon 4. tasolla kahdelle alueelle.

- 113505027
- 113505158
- 113505095
- 113505170
- 113505039 (Ikaalisten kaava-alue)
- 113505040 (Ikaalisten kaava-alue)
- 113505034

Pohjavedet



Kuva 22: Pohjavesialueet hankealueen ja voimajohtoreittien lähialueella. Ikaalisten kaava-alue on merkitty kuvaan sinisellä rajauksella.

Hankealueelle, eikä Ikaalisten kaava-alueelle sijoitu pohjavesialueita.

Lähin pohjavesialue on hankealueen itäpuolella sijaitseva Lapinneva pohjoinen (0258118), etäisyyttä lähimpään voimalaan on noin 2,3 km.

- Alueen luokitus on muu vedenhankintakäyttöön soveltuva pohjavesialue (2)

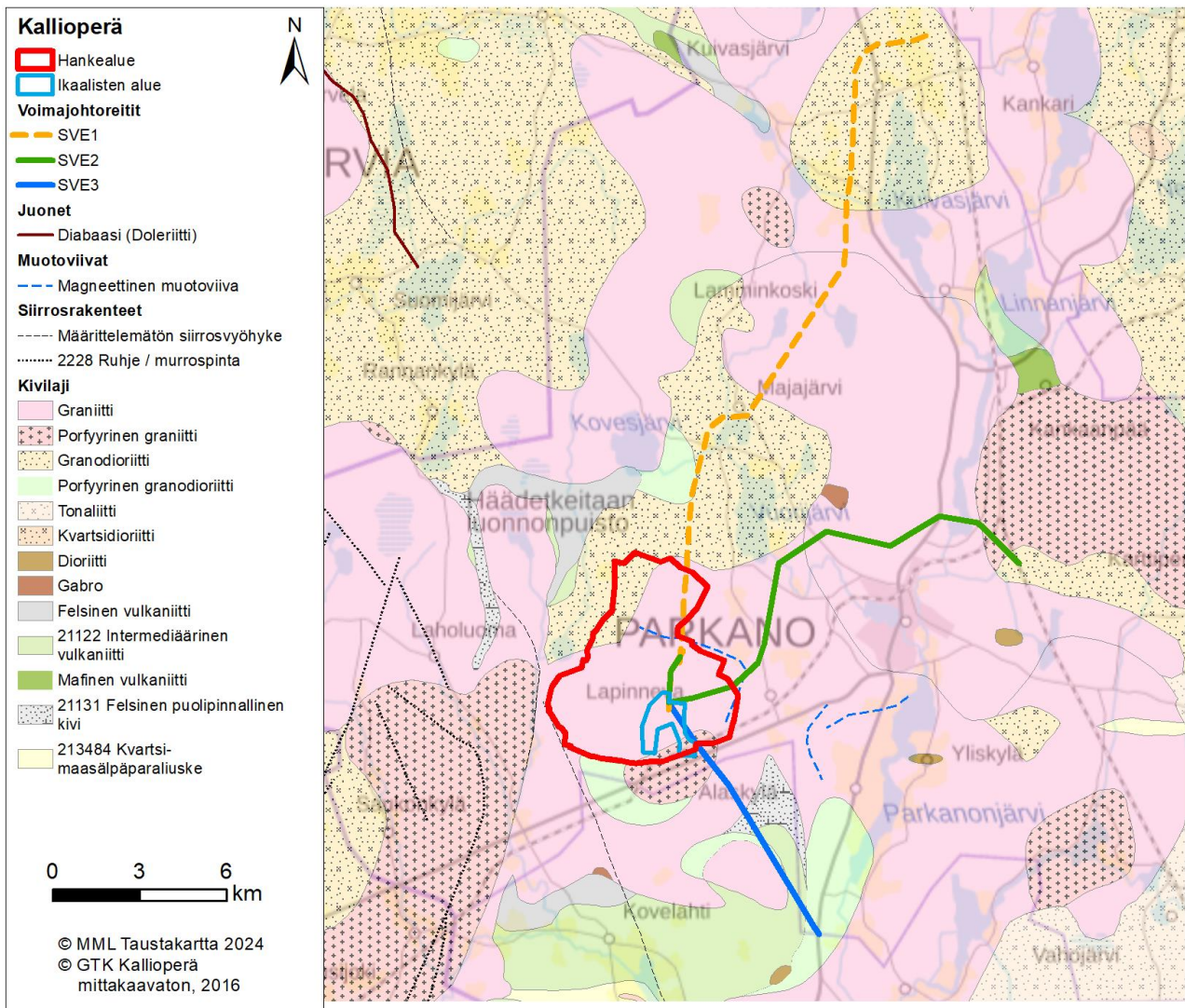
Voimajohtoreitit SVE1 ja SVE3 eivät sijoitu pohjavesialueille.

- Kuivasjärven pohjavesialue (0258102) sijoittuu noin 0,2 kilometrin etäisyydelle reitistä SVE1. Alue on vedenhankintaa varten tärkeä pohjavesialue (1)

Voimajohtoreitti SVE2 sijoittuu pohjavesialueille Lapinneva pohjoinen sekä Karjanmaa A (0258106 A)

- Karjanmaa A on vedenhankintaa varten tärkeä pohjavesialue (1)

Kallioperä



Kuva 23: Hankealueen ja voimajohtoreittien kallioperä. Ikaalisten kaava-alue on merkitty kuvaan sinisellä rajauksella.

Hankealueen ja Ikaalisten kaava-alueen kallioperä koostuu pääosin graniitista. Ikaalisten kaava-alueen kaakkoisosassa on myös porfyyristä graniittia.

Voimajohtoreitti SVE1 kallioperä

- Graniitti, granodioriitti

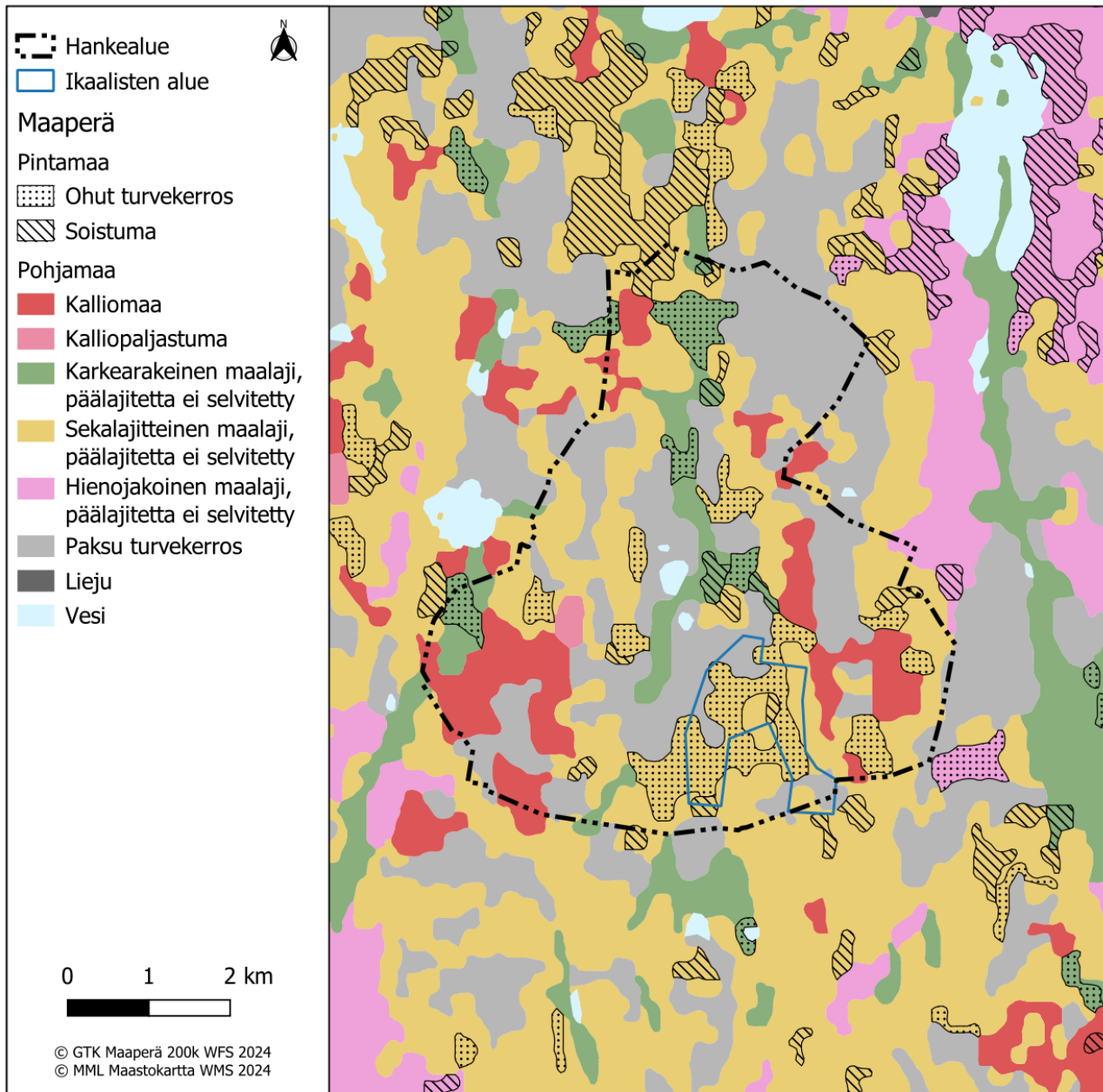
Voimajohtoreitti SVE2 kallioperä

- Graniitti, granodioriitti, porfyyrinen graniitti

Voimajohtoreitti SVE3 kallioperä

- Graniitti, porfyyrinen graniitti, felsinen puolipinnallinen kivi, intermediäärinen vulkaniitti

Maaperä

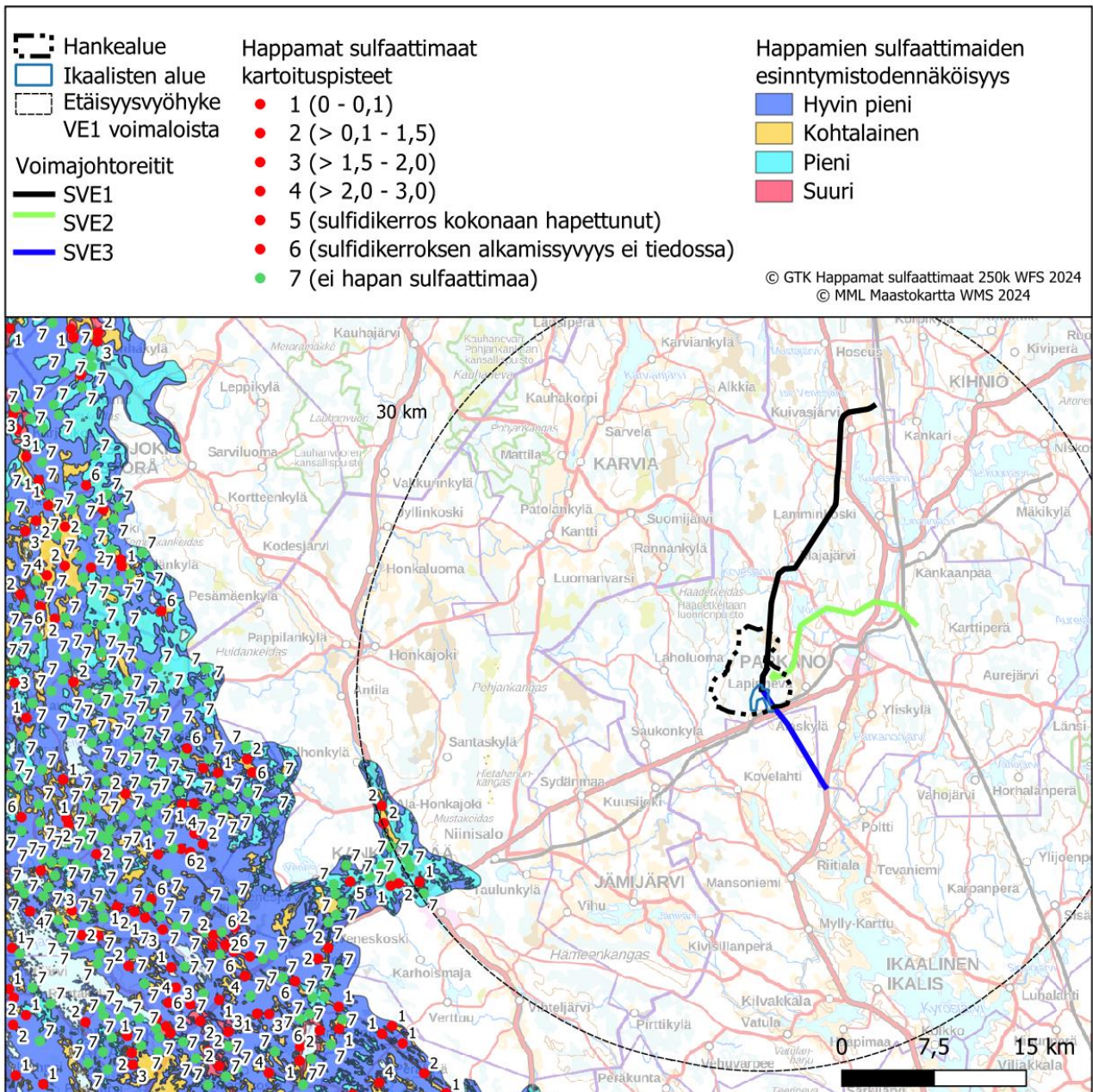


Kuva 24: Hankealueen maaperä. Ikaalisten kaava-alue on merkitty kuvaan sinisellä rajauksella.

Hankealueen maaperä koostuu kalliomaasta, seka- ja karkealajitteisista maalajeista sekä paksusta turvekerroksesta. Lisäksi hankealueella esiintyy ohutta turvekerrosta pääasiassa seka- ja karkealajitteisten maalajien päällä. Ikaalisten kaava-alueen maaperä koostuu sekalajitteisesta maalajista, ohuesta ja paksusta turvekerroksesta sekä soistumasta.

Voimajohtoreittien maaperä on eri paksuisia turvekerroksia, seka- ja karkealajitteisia maalajeja, kalliomaata, kalliopaljastumia, savimaata ja hienojakoista maalajia.

Happamat sulfaattimaat

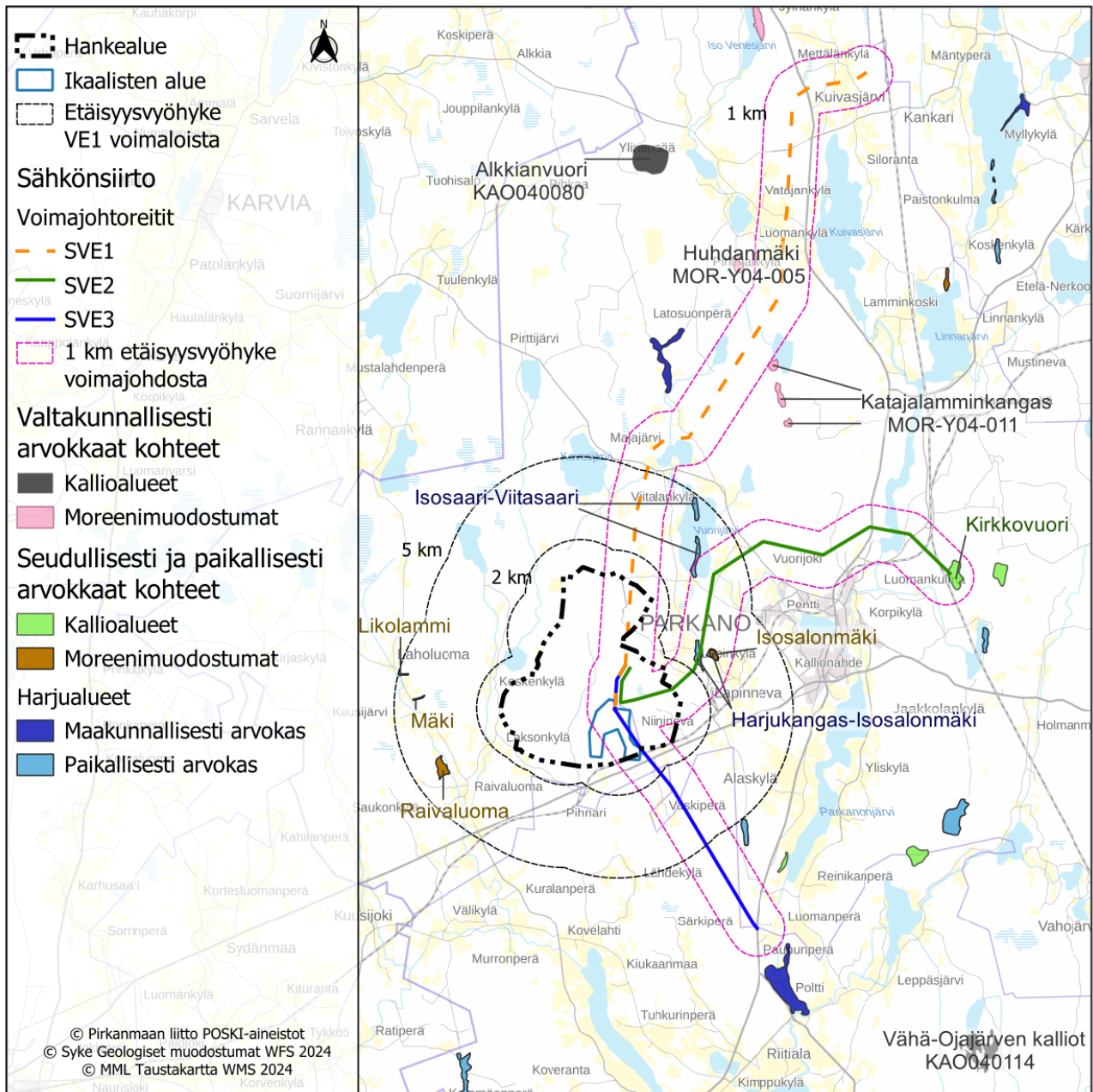


Kuva 25: Happamat sulfaattimaat hankealueen ja voimajohtoreittien läheisyydessä. Ikaalisten kaava-alue on merkitty kuvaan sinisellä rajauksella.

Hankealue ei sijaitse kartoitettujen happamien sulfaattimaiden alueella.

Lähimmät kartoitetut happamien sulfaattimaiden alueet sijaitsevat noin 24 km etäisyydellä.

Geologisesti arvokkaat kohteet



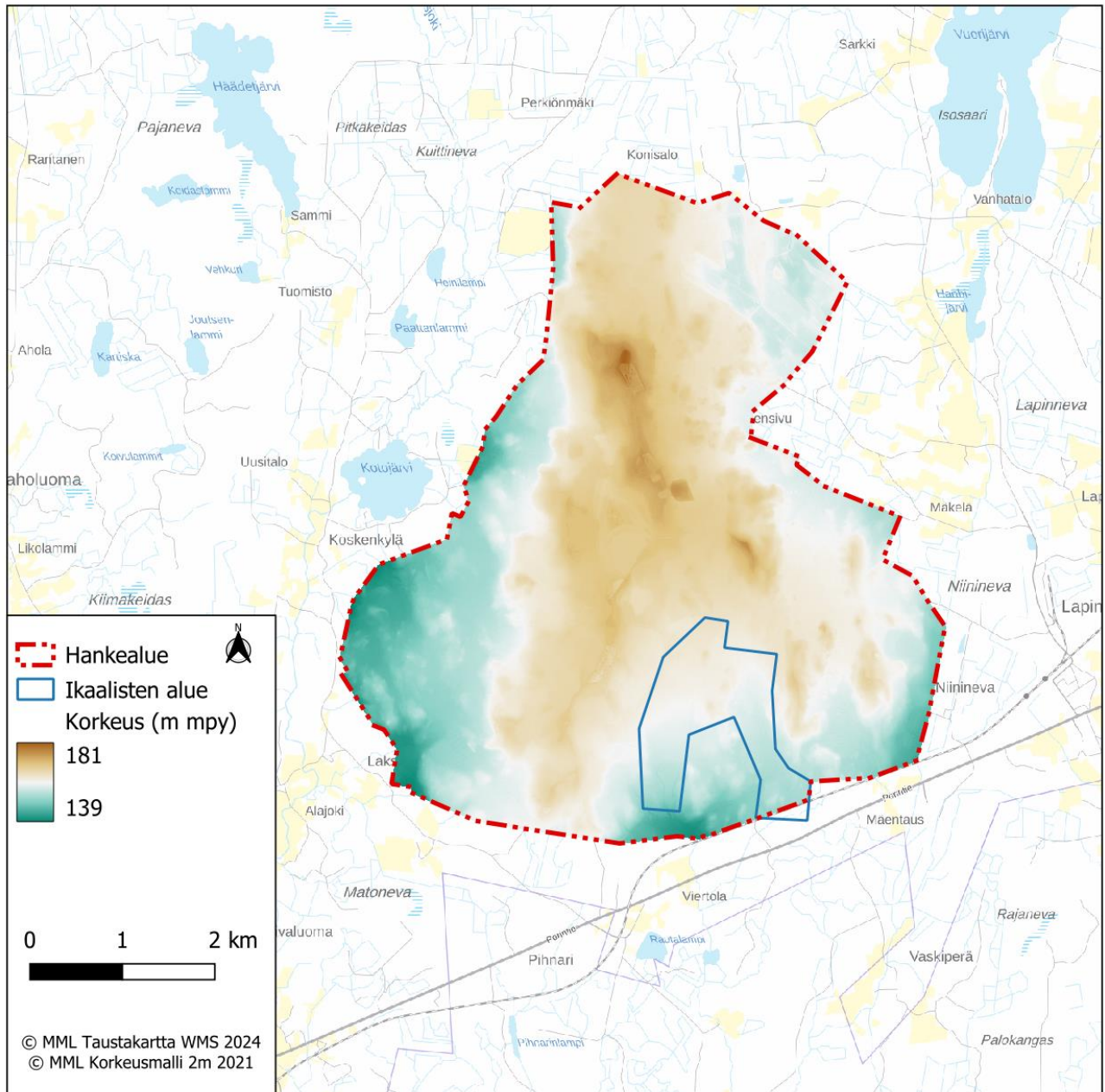
Kuva 26: Hankealueen, voimajohtoreittien ja lähiympäristön geologiset arvokohteet. Ikaalisten kaava-alue on merkitty kuvaan sinisellä rajauksella.

Hankealueelle tai alle 5 km etäisyydelle hankealueesta ei sijoitu **valtakunnallisesti** arvokkaita geologisia muodostumia.

Lähin **valtakunnallisesti** arvokas geologinen arvokohde on Katajalamminkankaan moreenimuodostuma (MOR-Y04-011) noin 9,0 km etäisyydellä lähimmästä voimalasta. Alle viiden kilometrin etäisyydelle voimaloista sijoittuu **seudullisesti ja paikallisesti** arvokkaita geologisia muodostumia.

Voimajohtoreitti SVE2 sijoittuu loppuosastaan noin 100 metrin etäisyydelle Kirkkovooren **paikallisesti** arvokkaasta kallioalueesta.

Topografia



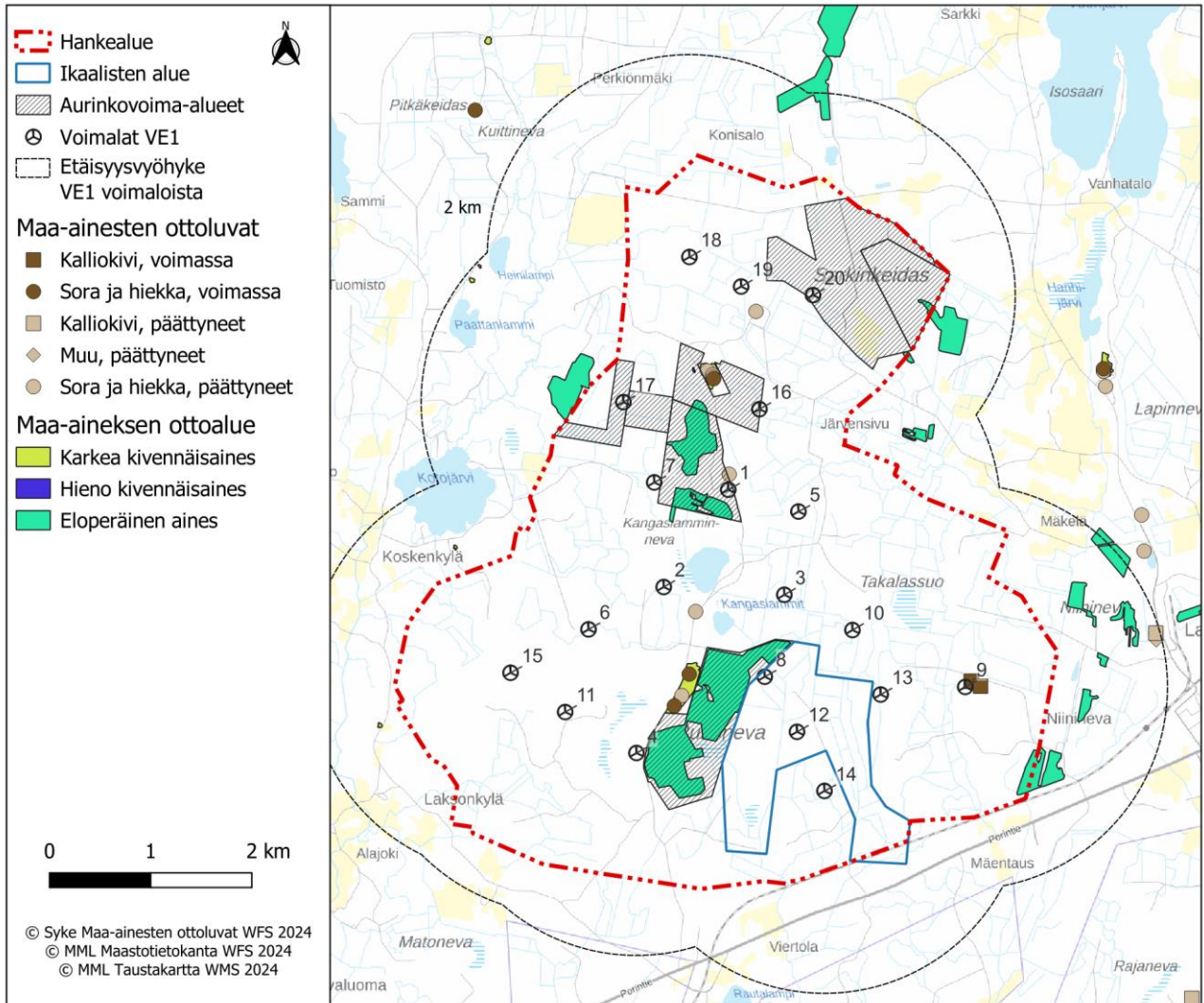
Kuva 27: Hankealueen topografia. Ikaalisten kaava-alue on merkitty kuvaan sinisellä rajauksella.

Hankealue sijoittuu korkeustasolle + 139 ... + 181 m mpy. Korkein kohta sijaitsee hankealueen keskiosassa Palokankaan alueella. Matalin kohta sijaitsee hankealueen lounaisosassa Laasinkydön alueella.

Voimajohtoreittien korkeustasot:

- SVE1: 138 ... + 169 m mpy
- SVE2: 121 ... + 174 m mpy
- SVE3: 127 ... + 162 m mpy

Luonnonvarat

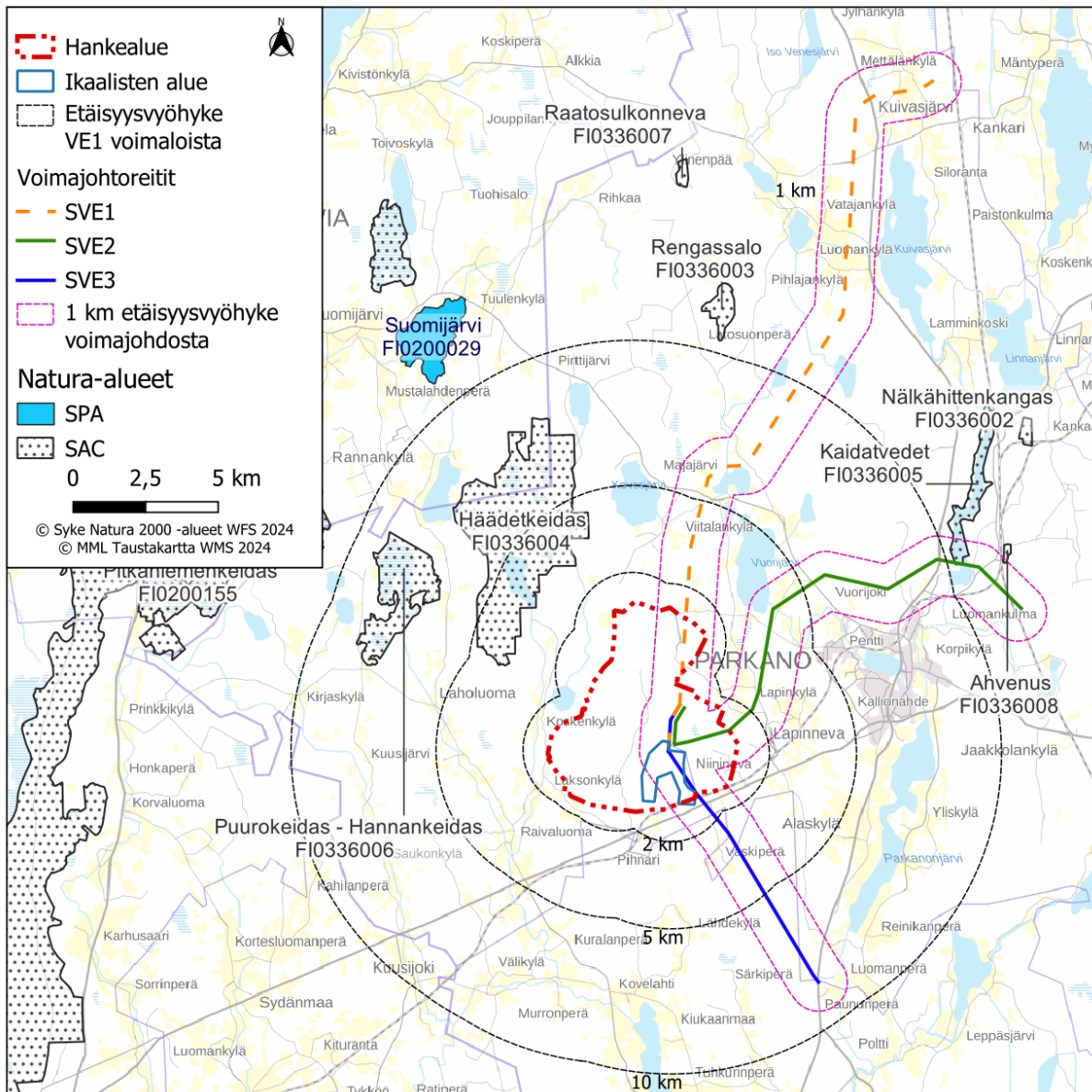


Kuva 28: Maa-ainestenottoalueet ja -ottoluvat hankealueen läheisyydessä. Ikaalisten kaava-alue on merkitty kuvaan sinisellä rajauksella.

Hankealueelle sijoittuu kolme turvetuotantoaluetta. Hankealueen rajoille sijoittuu lisäksi pieneltä osin kolme turvetuotantoaluetta. Hankealueelle sijoittuu kolme voimassa olevaa soran ja hiekan ottolupaa sekä kaksi voimassa olevaa kalliokiviaineksen ottolupaa. Hankealueella on kaksi karkean kivennäisaineksen ottoaluetta sekä yksi hienon kivennäisaineksen ottoalue. Hankealueelle ei sijoitu Tukesin karttapalvelun mukaan malminetsintävarauksia tai -lupia.

Ikaalisten kaava-alueelle ei sijoitu turvetuotantoalueita, eikä voimassa olevia maa-ainesten ottolupia.

Natura-alueet



Kuva 29: Natura-alueiden sijoittuminen hankealueeseen ja voimajohtoreitteihin nähden. Ikaalisten kaava-alue on merkitty kuvaan sinisellä rajauksella.

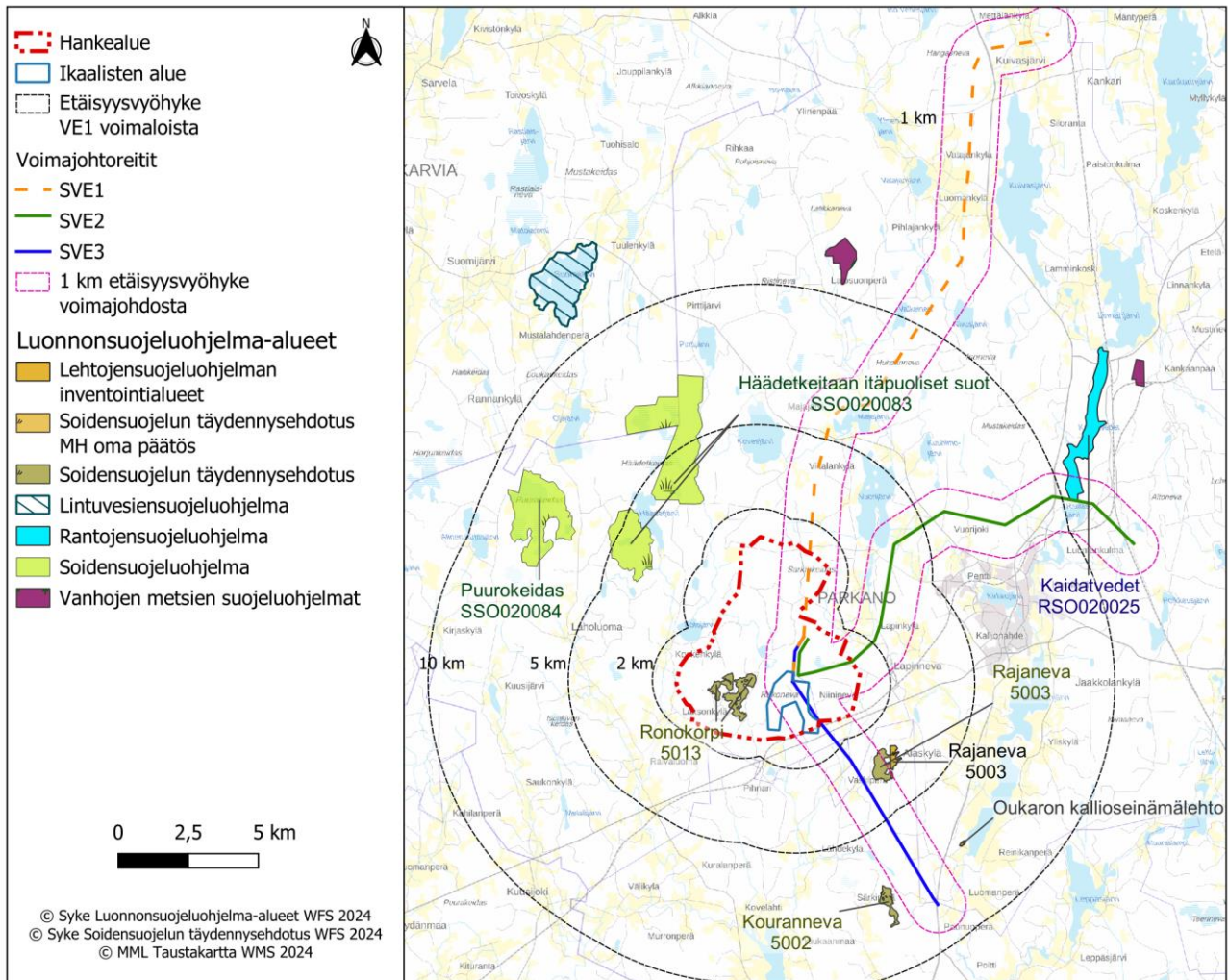
Alle 10 km etäisyydelle voimaloista sijoittuu kaksi Natura-aluetta:

- Häädetkeidas (FI0336004, SAC), noin 3,0 km lähimmästä VE1 voimalasta (n. 5,8 km Ikaalisten alueelle suunnittelusta voimalasta) luoteeseen.
- Puurokeidas-Hannankeidas (FI0336006, SAC), noin 6,5 km lähimmästä VE1 voimalasta (n. 9,1 km Ikaalisten alueelle suunnittelusta voimalasta) länteen.

Lähin SPA-alue, Suomijärvi, sijaitsee noin 10,9 km etäisyydellä lähimmästä VE1 voimalasta (n. 14,8 km Ikaalisten alueelle suunnittelusta voimalasta) luoteeseen.

Voimajohtoreittien SVE1 ja SVE3 lähistöön ei sijoitu Natura-alueita. Voimajohtoreitti SVE2 sijoittuu noin 100 m etäisyydelle Kaidatvesien Natura-alueesta (FI0336005, SAC)

Luonnonsuojeluohjelma-alueet



Kuva 30: Luonnonsuojeluohjelma-alueiden sijoittuminen hankealueeseen ja sähkönsiirtoreitteihin nähden. Ikaalisten kaava-alue on merkitty kuvaan sinisellä rajauksella.

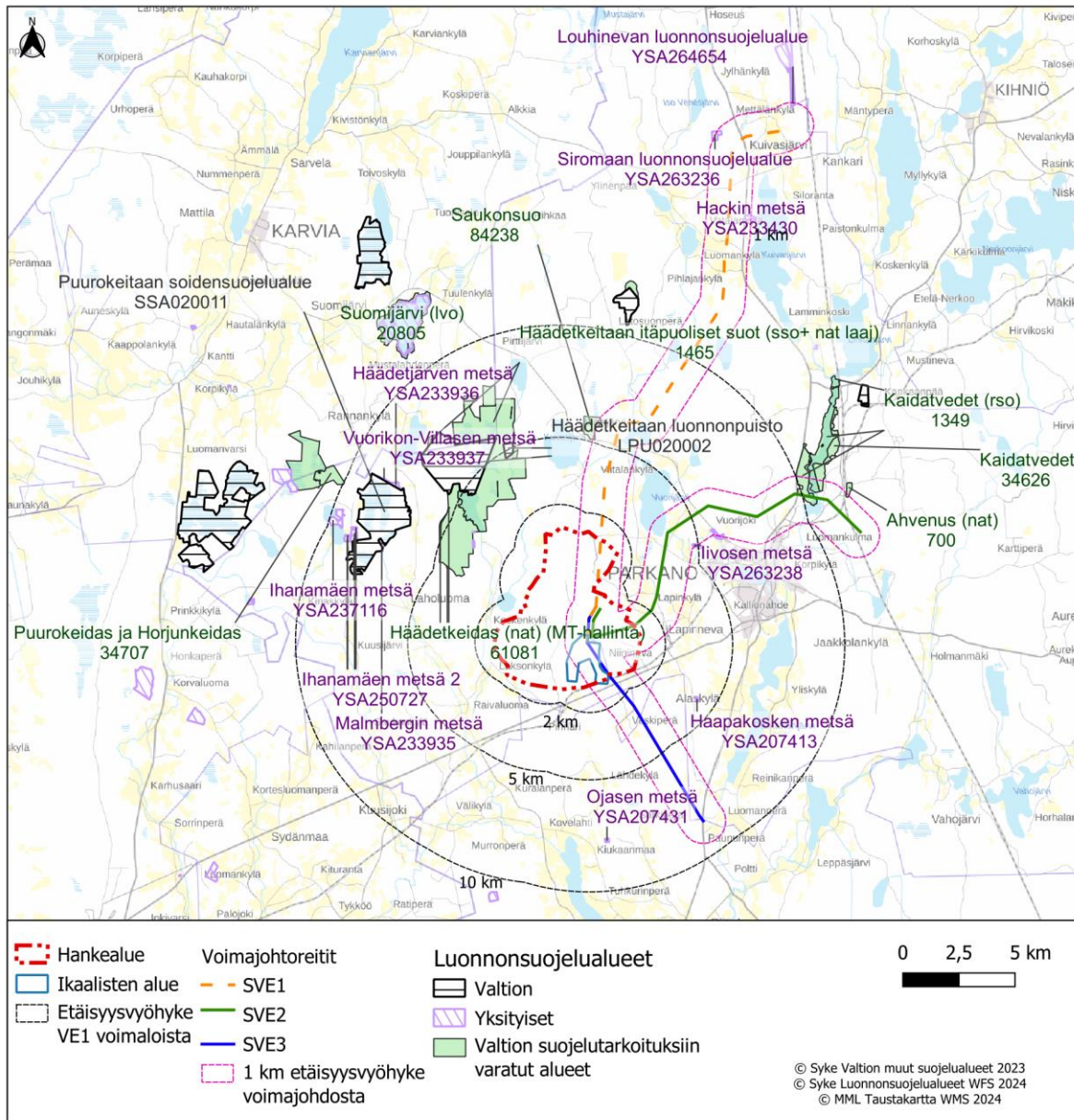
Hankealueelle, Ikaalisten kaava-alueen länsipuolelle, sijoittuu soidensuojelun täydennyskohde Ronokorpi (5013). Alustavat voimalapaikat on suunniteltu siten, että ne eivät sijoitu kohteelle. Kohde huomioidaan myös jatkossa, mikäli voimalapaikat muuttuisivat.

Alle 5 km etäisyydelle sijoittuvat:

- Soidensuojelun täydennyskohde Rajaneva (5003), noin 2,9 km etäisyydelle lähimmästä VE1 voimalasta (n. 3,8 km Ikaalisten alueelle suunnittelusta voimalasta)
- Soidensuojelun täydennyskohde (MH oma päätös) Rajaneva (5003), noin 3,0 km etäisyydelle lähimmästä VE1 voimalasta (n. 4,1 km Ikaalisten alueelle suunnittelusta voimalasta)
- Soidensuojeluohjelma-alue Häädetkeitaan itäpuoliset suot, noin 3,0 km etäisyydelle lähimmästä VE1 voimalasta (n. 6 km Ikaalisten alueelle suunnittelusta voimalasta)

Voimajohtoreitin SVE1 läheisyyteen ei sijoitu luonnonsuojeluohjelma-alueita. Voimajohtoreitti SVE2 sijoittuu noin 150 m etäisyydelle Kaidatvesien rantojen suojeluohjelma-alueesta (RSO020025). Voimajohtoreitti SVE3 sijoittuu noin 400 m etäisyydelle Rajanevan soidensuojelun täydennyskohdealueesta (5003).

Luonnonsuojelualueet



Kuva 31: Luonnonsuojelualueiden sijoittuminen hankealueeseen ja sähkösiirtoreitteihin nähden. Ikaalisten kaava-alue on merkitty kuvaan sinisellä rajauksella.

Hankealueelle ei sijoitu valtio- tai yksityisomisteisia luonnonsuojelualueita.

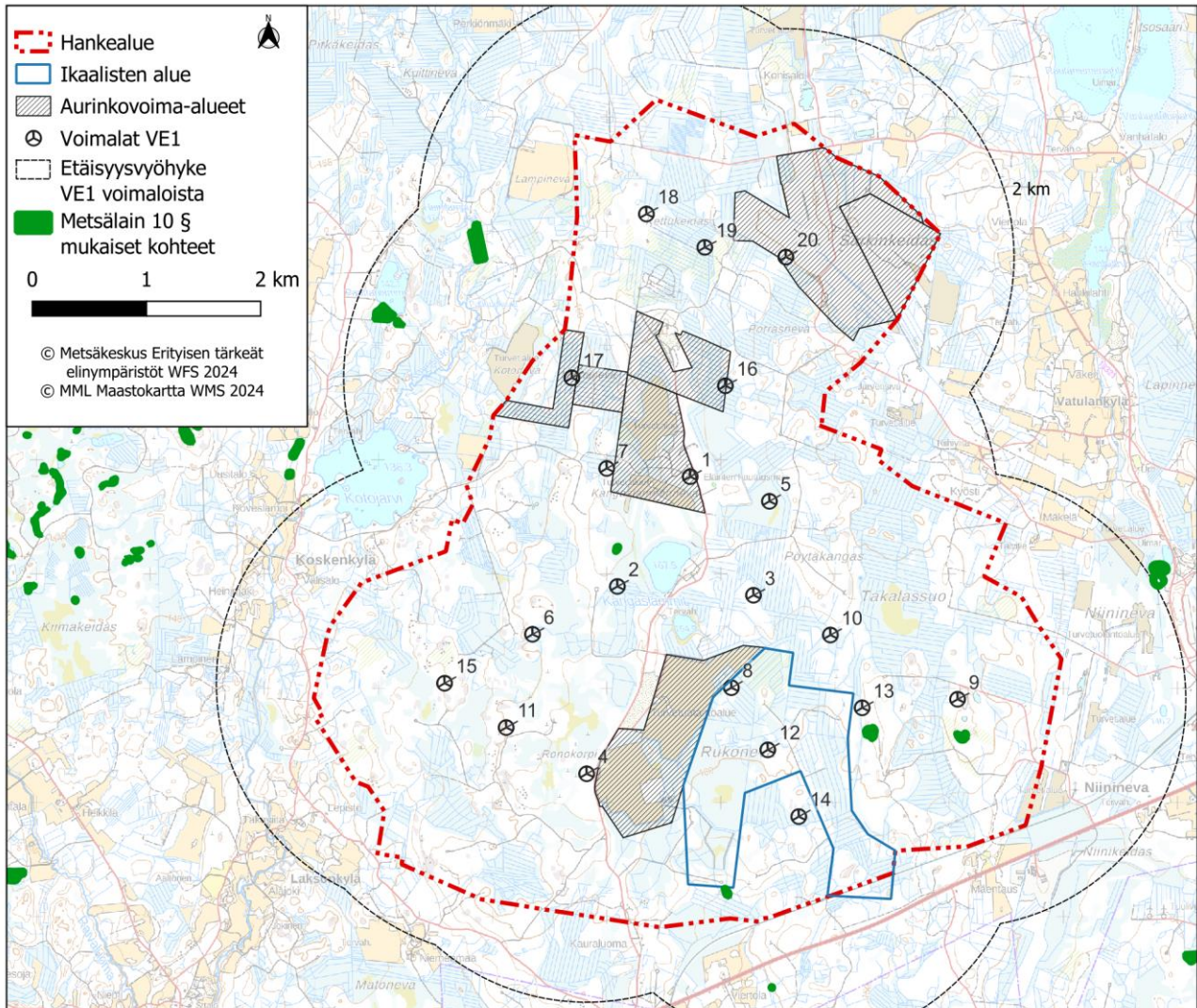
Lähimpänä suunniteltuja VE1 voimaloita sijaitsevat suojelualueet:

- Valtion suojelutarkoituksiin varattu alue Häädetkeitaan itäpuoliset suot (sso + nat laaj) (1465), noin 3,0 km etäisyydellä luoteeseen (n. 6,4 km Ikaalisten alueelle suunnittelusta voimalasta).
- Yksityinen luonnonsuojelualue Häädetkeidas (581-431-14-2) (YSA205809), noin 3,5 km etäisyydellä länteen (n. 6,2 km Ikaalisten alueelle suunnittelusta voimalasta).

Voimajohtoreiteille SVE1 ja SVE3 ei sijoitu luonnonsuojelualueita.

Voimajohtoreitti SVE2 sijoittuu Valtion suojelutarkoituksiin varatulle alueelle Kaidatvedet (rso) (1349).

Metsälain 10 § kohteet

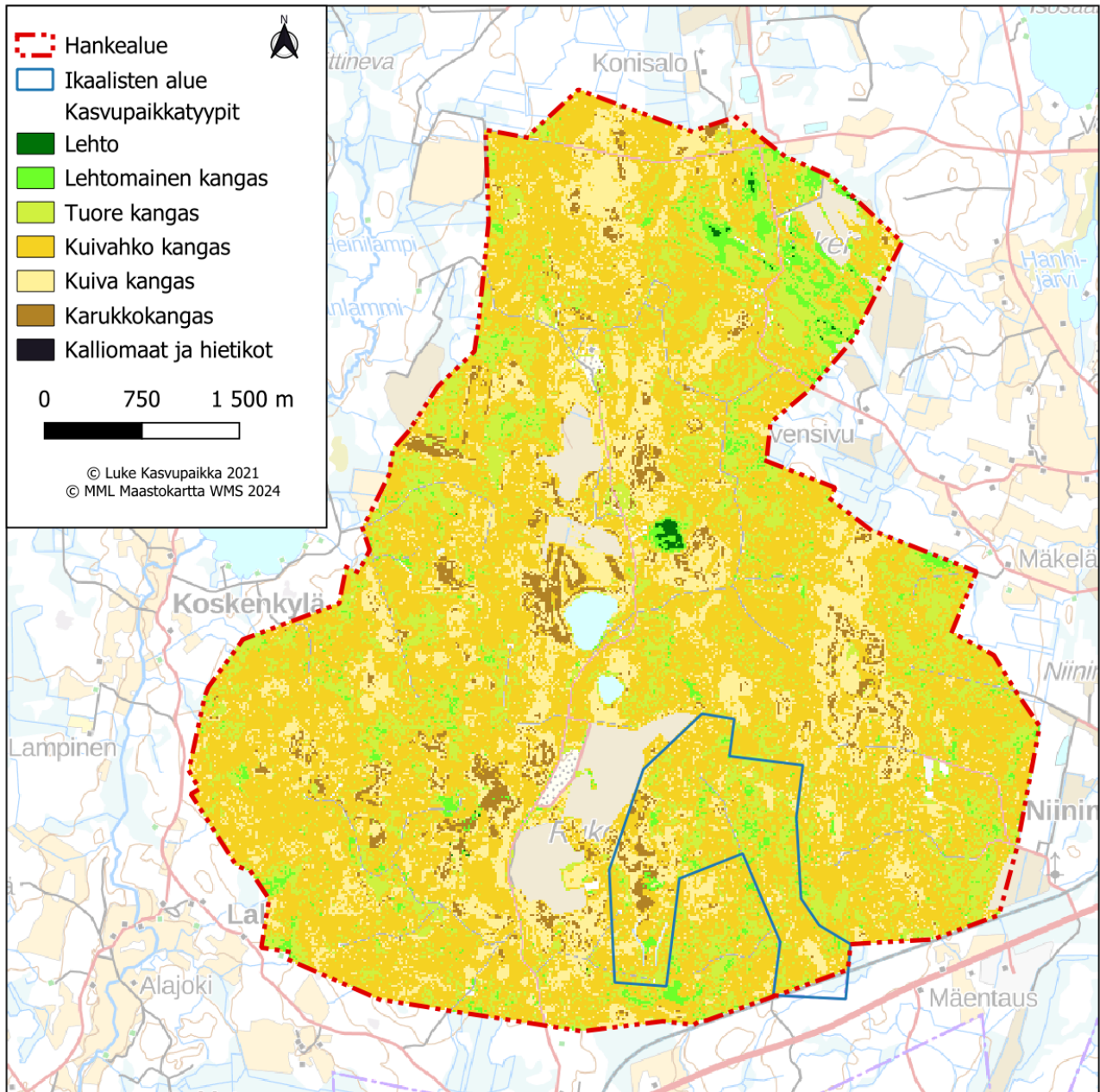


Kuva 32: Metsälakikohteet hankealueen läheisyydessä. Ikaalisten kaava-alue on merkitty kuvaan sinisellä rajauksella.

Hankealueelle sijoittuu viisi Metsäkeskuksen osoittamaa metsälain 10 § mukaista erityisen tärkeää elinympäristöä. Etäisyys suunniteltuihin voimaloihin (VE1) on lähimmillään noin 180 m.

Ikaalisten kaava-alueelle ei sijoitu Metsäkeskuksen osoittamia metsälain 10 §:n mukaisia erityisen tärkeitä elinympäristöjä.

Metsävarakuviot ja puuston ikä



Kuva 33: Hankealueen kasvupaikkatyytit. Ikaalisten kaava-alue on merkitty kuvaan sinisellä rajauksella.

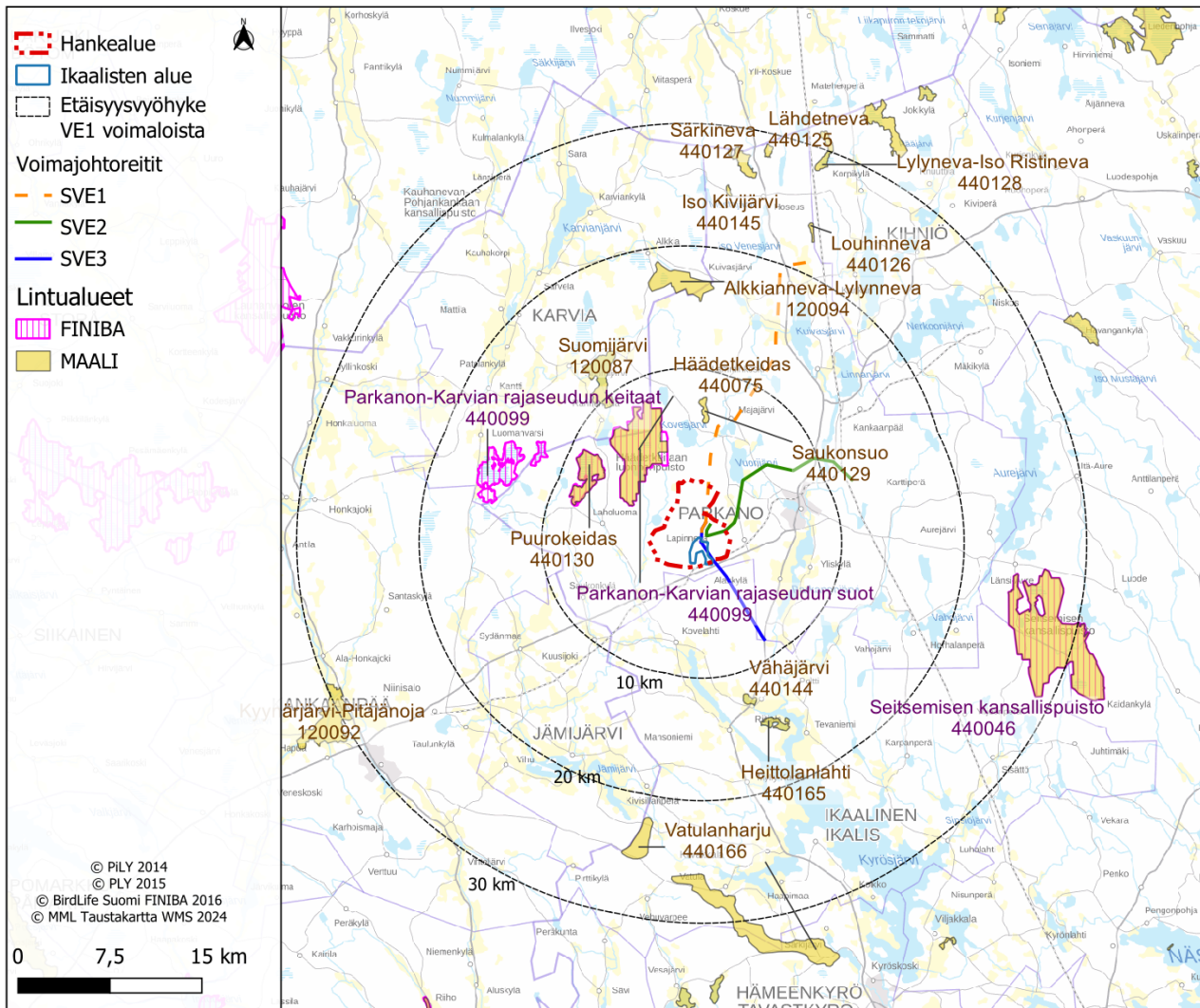
Hankealueen pääasialliset kasvupaikkatyytit ovat kuivahko kangas, kuiva kangas sekä tuore kangas. Hankealueen keskiosissa sijaitsee yksi lehtoalue.

Sähkönsiirtoreittien kasvupaikkatyytit ovat pääasiassa kuivahko kangas sekä tuore kangas.

Reitille SVE1 sijoittuu muutamia hyvin pieniä lehtokuvioita.

Hankealueen ja voimajohtoreittien puusto on pääasiassa 30–80-vuotiasta. Hankealueella on myös yli 100 vuoden ikäistä puustoa.

Linnusto



Kuva 34: Valtakunnallisesti (FINIBA) ja maakunnallisesti (MAALI) tärkeiden lintualueiden sijoittuminen hankealueeseen ja voimajohtoreitteihin nähden. Ikaalisten kaava-alue on merkitty kuvaan sinisellä rajauksella.

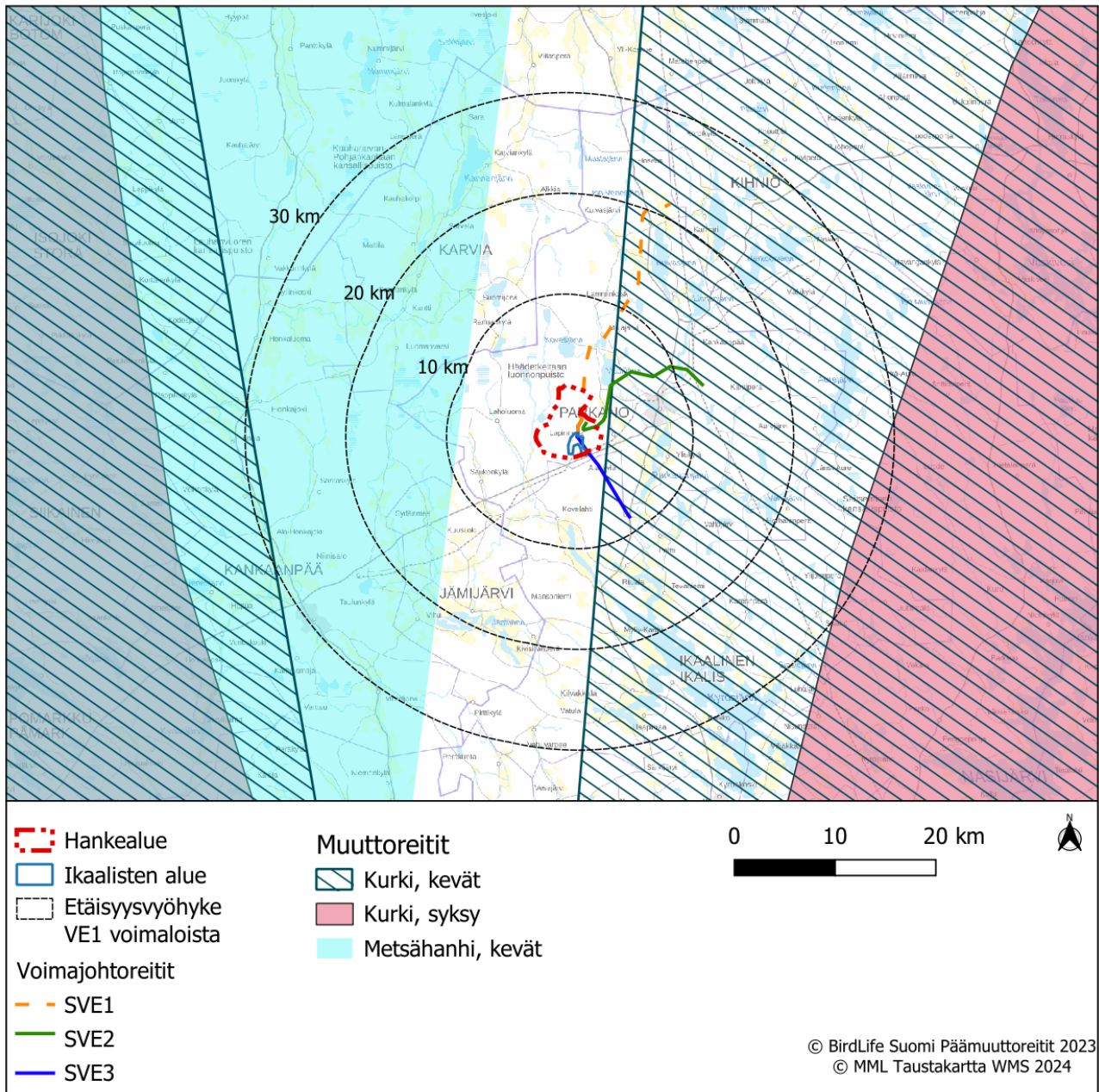
Hankealueen läheisyyteen ei sijoitu **kansainvälisesti tärkeitä** lintualueita, IBA-alueita.

Lähin **valtakunnallisesti tärkeä** FINIBA-alue Parkanon-Karvian rajaseudun suot (440099) sijoittuu lähimmillään noin 2,6 km etäisyydelle lähimmästä VE1 voimalasta (n. 5,8 km Ikaalisten alueelle suunnittelusta voimalasta).

Lähin **maakunnallisesti arvokas** MAALI-alue Häädetkeidas (440075) sijaitsee noin 3,2 km etäisyydellä lähimmästä VE1 voimalasta (n. 5,8 km Ikaalisten alueelle suunnittelusta voimalasta).

Lähimpänä voimajohtoreittejä sijaitseva lintualue on Saukonsuo (MAALI, 440129), etäisyys voimajohtoreitistä SVE1 on noin 900 m.

Muuttolinnusto



Kuva 35: Valtakunnalliset lintujen päämuuttoreitit hankealueen ja voimajohtoreittien läheisyydessä. Ikaalisten kaava-alue on merkitty kuvaan sinisellä rajauksella.

Hankealue sijoittuu kurjen kevätmuuttoreitin länsipuolelle, lähimmillään noin 0,5 km etäisyydelle (Ikaalisten kaava-alue lähimmillään noin kahden kilometrin etäisyydelle).

Kurjen syysmuuttoreitti sijoittuu noin 27 km etäisyydelle hankealueen itäpuolelle.

Metsähänhen kevätmuuttoreitti sijoittuu noin 8 km etäisyydelle hankealueen länsipuolelle (Ikaalisten kaava-alue lähimmillään noin 11 km etäisyydelle).

Voimajohtoreitit sijoittuvat kurjen kevätmuuttoreitille.

SUUNNITTELUTILANNE

Kaavahierarkia



Kuva 36: Kaavahierarkia

Valtakunnalliset alueidenkäyttötavoitteet

Kaikkea kaavoitusta ohjaavat valtioneuvoston 2018 hyväksymät valtakunnalliset alueidenkäyttötavoitteet (VAT), joiden sisältö tulee ottaa huomioon kaikessa kaavoituksessa ja viranomaistoiminnassa. Lisätietoa tavoitteista saa ympäristöministeriön internet -sivuilta osoitteesta: www.ymparisto.fi/vat.

Maakuntakaava

Maakuntaliitto laatii MAAKUNTAKAAVAN, jonka sisältö on otettava huomioon yleis- ja asemakaavoituksessa. Maakuntakaava on 10–30 vuoden päähän ulottuva yleispiirteinen suunnitelma alueiden käytöstä sekä alue- ja yhdyskuntarakenteesta. Maakuntakaava sovittaa yhteen valtakunnallisia ja maakunnallisia sekä useampaa kuntaa koskevia alueidenkäytön asioita.

Yleiskaava

Kunnat laativat YLEISKAAVOJA joko koko kunnan alueelle tai osalle kuntaa. Yleiskaava on luonteeltaan yleispiirteinen ja se toimii ohjeena asemakaavaa laadittaessa. Yleiskaavoja laaditaan myös pelkästään vesistöjen ranta-alueille, jolloin kyseessä on ns. rantaosayleiskaava.

Asemakaava

Kunnat laativat ASEMAKAAVOJA, jotka määrittävät yksityiskohtaisesti tulevaa maankäyttöä mm. kuntien keskusta-, asunto- ja teollisuusalueilla. Asemakaavoista ns. ranta-asemakaava on ainoa kaavamuoto, jonka yksityinen maanomistaja voi laadituttaa omistamalleen maa-alueelle vesistön rannalla.

Rakennusjärjestys

Niiltä osin kuin laeissa tai asetuksissa, oikeusvaikutteisessa yleiskaavassa, asemakaavassa tai Suomen rakentamismääräyskokoelmassa ei ole toisin määrätty, ohjaa rakentamista kunnan laatima RAKENNUSJÄRJESTYS.

Kaavojen ohjausvaikutus tarkentuu ylhäältä alaspäin. Alueella noudatetaan aina tarkinta voimassa olevaa kaavaa. Hierarkiassa ylempi kaava ohjaa alemman laatimista tai muuttamista.

Valtakunnalliset alueidenkäyttötavoitteet (VAT)

VAT:n tehtävänä on varmistaa valtakunnallisesti merkittävien seikkojen huomioon ottaminen kaavoituksessa ja viranomaisten toiminnassa sekä auttaa saavuttamaan MRL:n ja alueidenkäytön suunnittelun tavoitteet, joista tärkeimmät ovat hyvä elinympäristö ja kestävä kehitys, VAT toimii kaavoituksen ennako-ohjauksen välineenä valtakunnallisesti merkittävissä alueidenkäytön kysymyksissä, edistää ennako-ohjauksen johdonmukaisuutta ja yhtenäisyyttä sekä edistää kansainvälisten sopimusten täytäntöönpanoa. VAT sisältää seuraavia kokonaisuuksia:

Toimivat yhdyskunnat ja kestävä liikkuminen

- Edistetään koko maan monikeskuksista, verkottuvaa ja hyviin yhteyksiin perustuvaa aluerakennetta, ja tuetaan eri alueiden elinvoimaa ja vahvuuksien hyödyntämistä.
- Luodaan edellytykset elinkeino- ja yritystoiminnan kehittämiseksi sekä väestökehityksen edellyttämälle riittävälle ja monipuoliselle asuntotuotannolle.
- Luodaan edellytykset vähähiiliseen ja resurssitehokkaalle yhdyskuntakehitykselle, joka tukeutuu ensisijaisesti olemassa olevaan rakenteeseen.
- Suurilla kaupunkiseuduilla vahvistetaan yhdyskuntarakenteen eheyttä.

Tehokas liikennejärjestelmä

- Edistetään valtakunnallisen liikennejärjestelmän toimivuutta ja taloudellisuutta kehittämällä ensisijaisesti olemassa olevia liikenneyhteyksiä ja verkostoja sekä varmistamalla edellytykset eri liikennemuotojen ja -palvelujen yhteiskäyttöön perustuville matka- ja kuljetusketjuille sekä tavara- ja henkilöliikenteen solmukohtien toimivuudelle.
- Turvataan kansainvälisesti ja valtakunnallisesti merkittävien liikenne- ja viestintäyhteyksien jatkuvuus ja kehittämismahdollisuudet sekä kansainvälisesti ja valtakunnallisesti merkittävien satamien, lentoasemien ja rajanylityspaikkojen kehittämismahdollisuudet.

Terveellinen ja turvallinen ympäristö

- Varaudutaan sään ääri-ilmiöihin ja tulviin sekä ilmastonmuutoksen vaikutuksiin. Uusi rakentaminen sijoitetaan tulvavaara-alueiden ulkopuolelle tai tulvariskien hallinta varmistetaan muutoin.
- Ehkäistään melusta, tärinästä ja huonosta ilmaluadusta aiheutuvia ympäristö- ja terveyshaittoja.
- Haitallisia terveysvaikutuksia tai onnettomuusriskejä aiheuttavien toimintojen ja vaikutuksille

herkkien toimintojen välille jätetään riittävän suuri etäisyys, tai riskit hallitaan muulla tavoin.

- Otetaan huomioon yhteiskunnan kokonaisturvallisuuden tarpeet, erityisesti maanpuolustuksen ja rajavalvonnan tarpeet ja turvataan niille riittävät alueelliset kehittämisedellytykset ja toimintamahdollisuudet.

Elinvoimainen luonto- ja kulttuuriympäristö sekä luonnonvarat

- Huolehditaan valtakunnallisesti arvokkaiden kulttuuriympäristöjen ja luonnonperinnön arvojen turvaamisesta.
- Edistetään luonnon monimuotoisuuden kannalta arvokkaiden alueiden ja ekologisten yhteyksien säilymistä.
- Huolehditaan virkistyskäyttöön soveltuvien alueiden riittävydestä sekä viheralueverkoston jatkuvuudesta.
- Luodaan edellytykset bio- ja kiertotaloudelle sekä edistetään luonnonvarojen kestävää hyödyntämistä.
- Huolehditaan maa- ja metsätalouden kannalta merkittävien yhtenäisten viljely- ja metsäalueiden sekä saamelaiskulttuurin ja -elinkeinojen kannalta merkittävien alueiden säilymisestä.

Uusiutumiskykyinen energiahuolto

- Varaudutaan uusiutuvan energian tuotannon ja sen edellyttämien logististen ratkaisujen tarpeisiin. Tuulivoimalat sijoitetaan ensisijaisesti keskitetysti usean voimalan yksiköihin.
- Turvataan valtakunnallisen energiahuollon kannalta merkittävien voimajohtojen ja kaukokuljetamiseen tarvittavien kaasuputkien linjaukset ja niiden toteuttamismahdollisuudet.
- Voimajohtolinjauksissa hyödynnetään ensisijaisesti olemassa olevia johtokäytäviä.

Alueidenkäyttötavoitteet tulee ottaa huomioon ja niitä tulee edistää myös tuulivoimapuistojen yleiskaavoituksessa.

Maakuntakaava, voimassa oleva

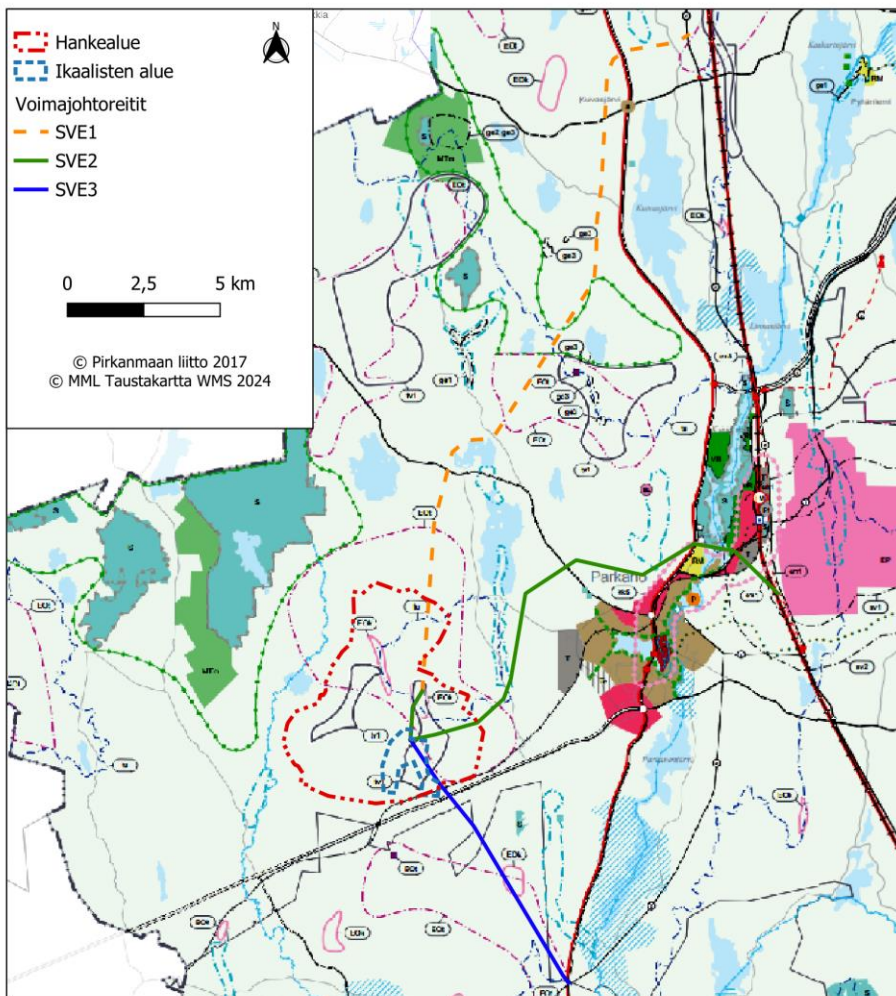
Pirkanmaalla on voimassa **Pirkanmaan maakuntakaava 2040** (voimaantulo 8.6.2017). Hankealueelle on maakuntakaavassa osoitettu seuraavat toiminnot:

- Päämaankäyttömuotona maaseutualue (M)
- Maakunnallisesti ja seudullisesti merkittävä tuulivoima-alue (tv-1), 2 kpl
- Turvetuotantoon liittyvä valuma-alue (tu)
- Kiviaineshuollon kannalta tärkeä alue (EOk)
- Turvetuotannon kannalta tärkeä alue (EOT)

Ikaalisten kaava-alueen päämaankäyttömuotona on maaseutualue (M), kaava-alue on osittain tuulivoima-alueella (tv-1) ja koillisosassa kulkee turvetuotannon kannalta tärkeä alue (EOT) -merkintä.

Hankealueen lähelle on osoitettu seuraavat toiminnot:

- Vedenhankintaa varten tärkeä pohjavesialue
- Melontareitti
- Valtatie
- Yhdysrata
- Luonnon monimuotoisuuden ydinalue



Kuva 37: Ote voimassa olevasta Pirkanmaan maakuntakaavasta 2040. Ikaalisten kaava-alue on lisätty kuvaan sinisellä katkoviivalla.

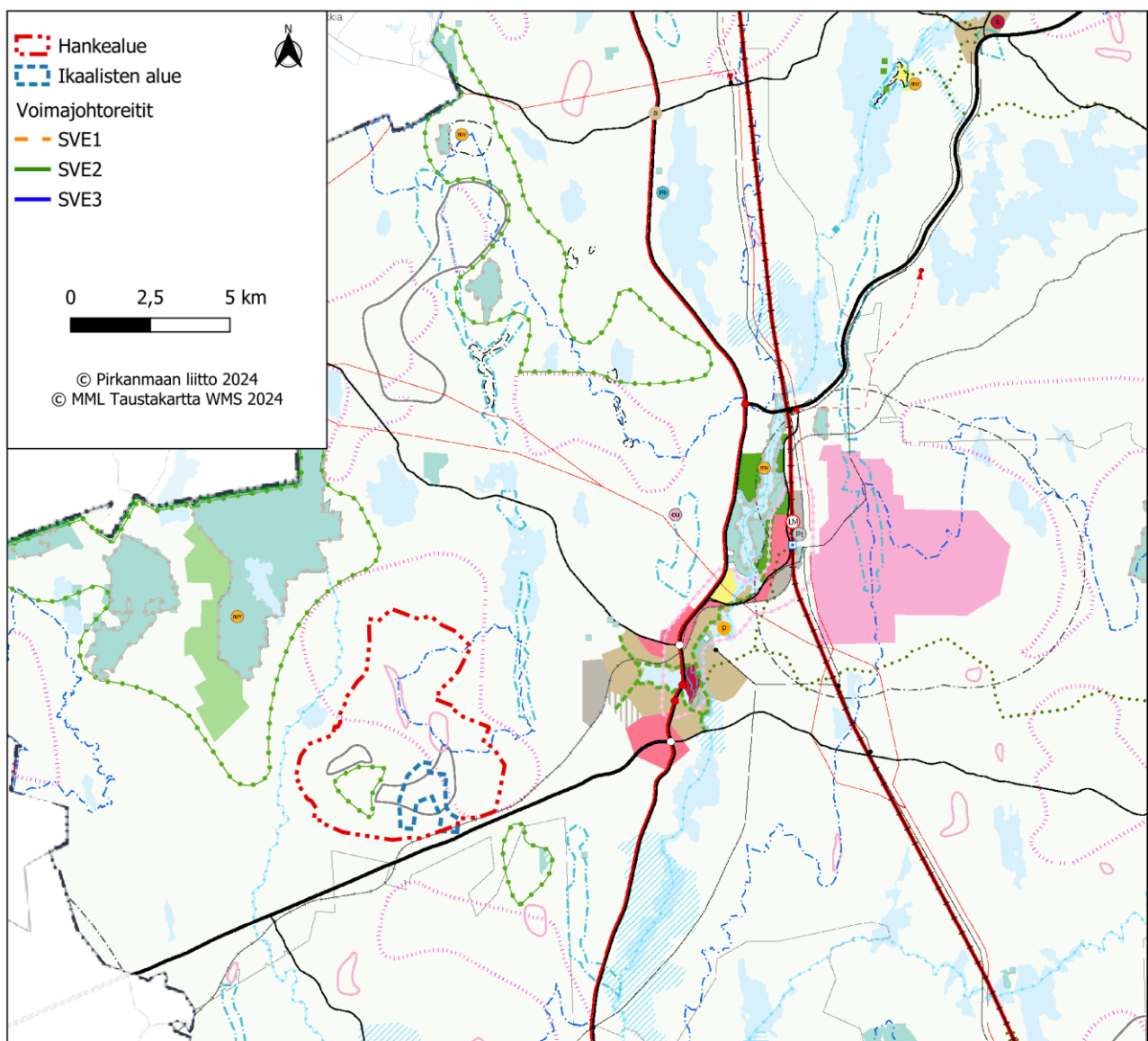
Maakuntakaava, vireillä oleva

Pirkanmaalla on vireillä kokonaismaakuntakaavaa täydentävä vaihemaakuntakaava **Elonkirjo ja energia**. Vaihemaakuntakaava keskittyy **luonnon monimuotoisuuteen** sekä **kestävään energiantuotantoon**. Kaavaan tulee erityisesti tuulivoimatuotannon, sähkönsiirron, turvetuotannon sekä metsä- ja maatalouden merkintöjä.

Viranomais ehdotus oli lausuttavana 3.5.2024 asti, julkinen ehdotus on tulossa nähtäville myöhemmin vuonna 2024. Vireillä olevassa vaihemaakuntakaavassa tuulivoimahankkeiden seudullisen merkittävyyden rajaa kiristetään 10 --> 8 voimalaan. Yhteisvaikutuksia korostetaan. Huomiota kiinnitetään suuriin petolintuihin.

Hankealueella oli Viranomais ehdotuksessa seuraavia muutoksia suhteessa voimassa olevaan maakuntakaavaan:

- Tv-alue rajaukset hieman muuttuneet
- Uusia luonnon monimuotoisuuden ydinalueita

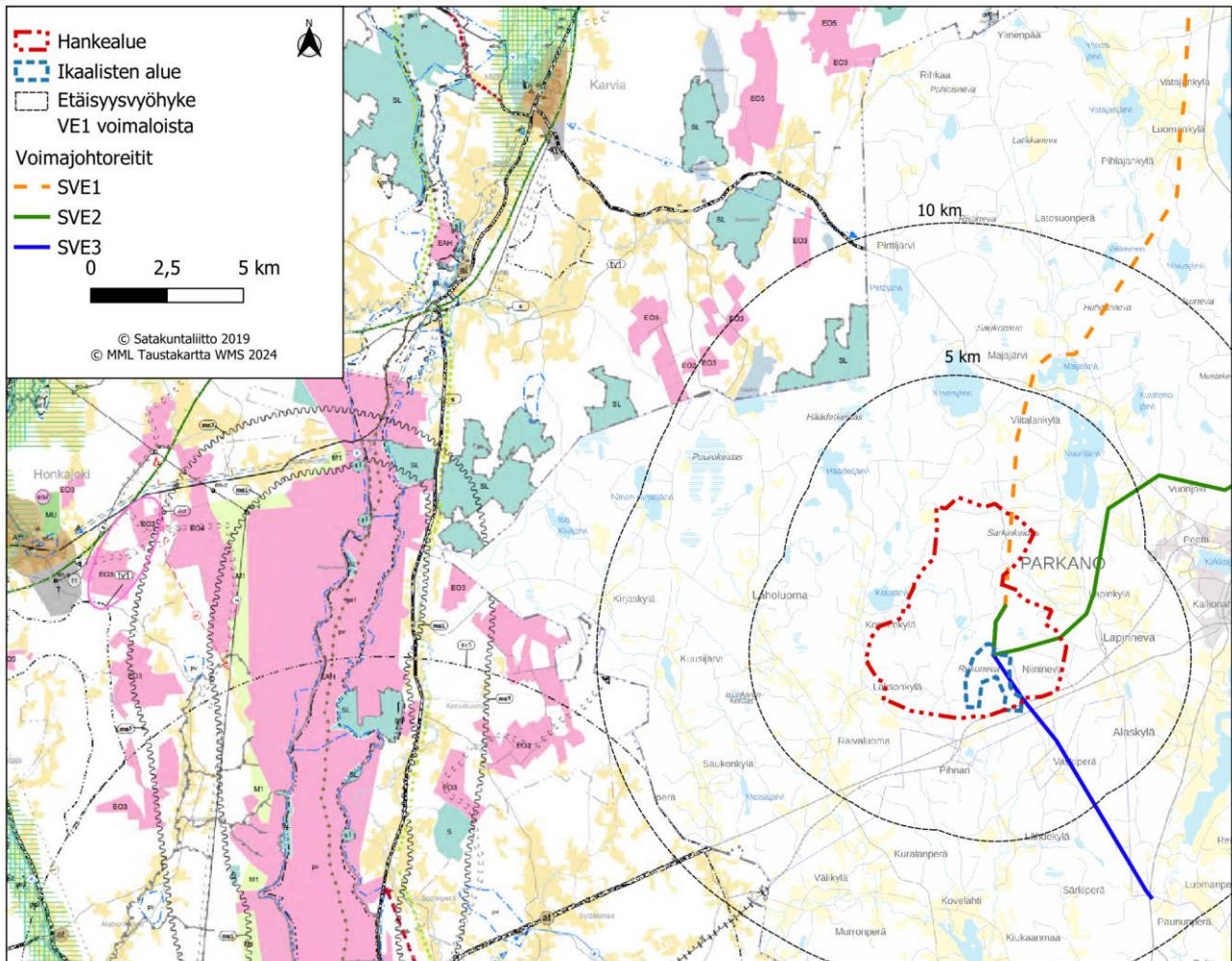


Kuva 38: Ote epävirallisesta maakuntakaavayhdistelmästä, jossa on mukana Pirkanmaan vaihemaakuntakaava (Elonkirjo ja energia) viranomais ehdotus. Ikaalisten kaava-alueen rajaus sinisellä katkoviivalla.

Satakunnan maakuntakaavoitus, voimassa oleva

Hankealueelta n. 6–10 km länteen on Satakunnan maakunta. Satakunnassa ovat voimassa maakuntakaavat:

- Satakunnan maakuntakaava, vahvistettu 30.11.2011, lainvoimainen 13.3.2013
- Satakunnan **vaihe**maakuntakaava 1, vahvistettu 3.12.2014, lainvoimainen 6.5.2016 (**tuulivoimatuotanto**)
- Satakunnan **vaihe**maakuntakaava 2, vahvistettu 17.5.2019, lainvoimainen 1.7.2019 (**turvetuotanto, aurinkoenergia, terminaalitoiminnot, kauppa, kulttuuriympäristöt ja maisema**)



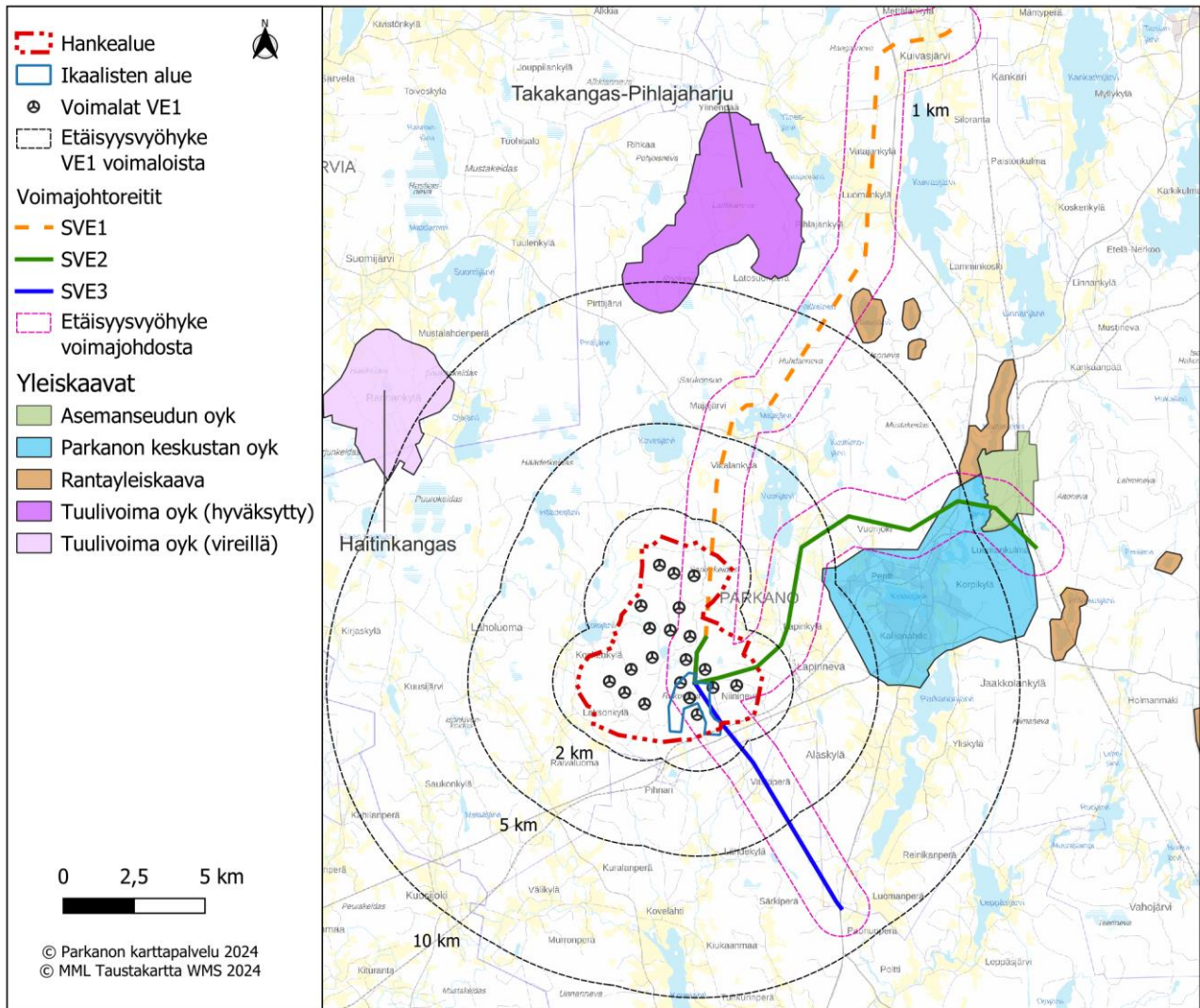
Kuva 39: Ote Satakunnan maakuntakaavayhdistelmästä. Ikaalisten kaava-alueen rajaus sinisellä katkoviivalla.

Satakunnan maakuntakaavoitus, vireillä oleva

Satakunnassa on vuonna 2021 tullut vireille Maakuntakaava 2050. Kyseessä on kokonaismaakuntakaava, joka kumoaa voimaan tullessaan aiemmat kaavat. Kaavan osallistumis- ja arviointisuunnitelma (OAS) on ollut nähtävillä vuonna 2022. Kaavan tavoitteet on hyväksytty 17.4.2023. Kaavan teemoina ovat ympäristö, ihminen ja tulevaisuus – ekologisesti, sosiaalisesti, taloudellisesti ja kulttuurisesti kestävä ja vetovoimainen Satakunta.

Yleiskaavoitus

Hankealueella ei ole yleiskaavoja.



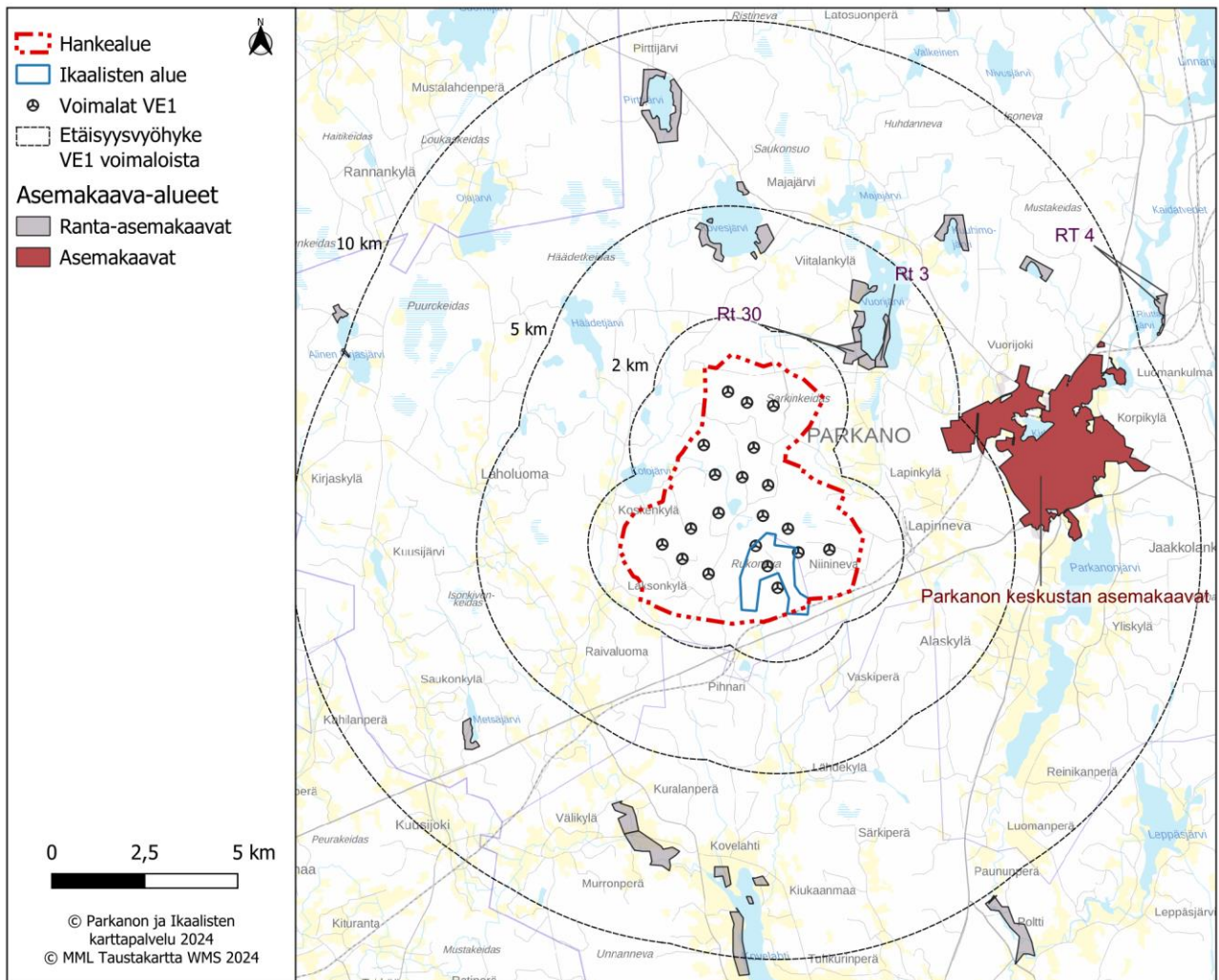
Kuva 40: Yleiskaavoitetut alueet ja kaavahankkeet hankealueen läheisyydessä. Ikaalisten kaava-alue on merkitty kuivaan sinisellä rajauksella.

Yleiskaavoitetut alueet alle 10 km etäisyydellä voimaloista:

- Parkanon keskustan oyk noin 4,5 km (Ikaalisten kaava-alue n. 6 km)
- Takakangas-Pihlajaharju tuulivoima oyk (hyväksytty) noin 9 km (Ikaalisten kaava-alue n. 13 km)
- Haitinkangas tuulivoima oyk (vireillä) noin 9 km (Ikaalisten kaava-alue n. 12 km)
- Rantayleiskaava, noin 10 km (Ikaalisten kaava-alue n. 12 km)

Asemakaavoitus

Hankealueella ei ole asemakaavoja.



Kuva 41: Asemakaavoitetut alueet hankealueen läheisyydessä. Ikaalisten kaava-alue on merkitty kuvaan sinisellä rajauksella.

- Lähin asemakaava-alue sijaitsee Parkanon keskustassa, lähimmillään noin 4,2 km etäisyydellä lähimmästä VE1 voimalasta itään (Ikaalisen kaava-alueen lähimmästä VE1 voimalasta n. 5,8 km).
- Lähin ranta-asemakaava-alue sijaitsee Vuorijärvellä hankealueen koillispuolella, noin 2,2 km etäisyydellä lähimmästä VE1 voimalasta (Ikaalisen kaava-alueen lähimmästä VE1 voimalasta n. 5,5 km).

Rakennusjärjestys

Parkanon kaupungin rakennusjärjestys on hyväksytty 12.5.2014 § 525 Parkanon kaupunginvaltuustossa. Voimaantulopäivä on 1.6.2014.

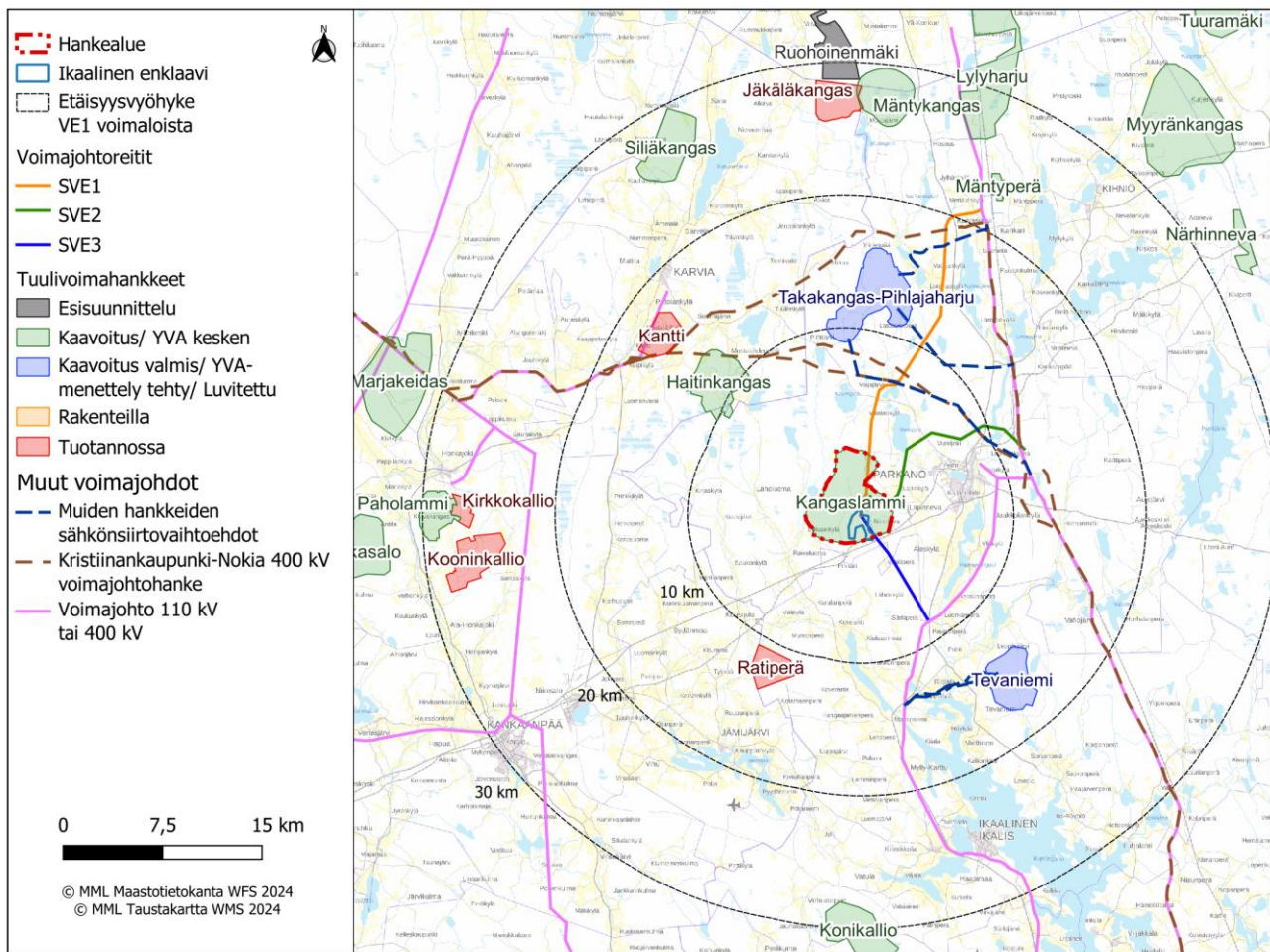
Muut suunnitelmat

Alle 30 km etäisyydelle sijoittuu viisi tuotannossa olevaa tuulivoimapuistoa. Lähimpänä sijaitsee Ratiperä, noin 10,7 km etäisyydellä lähimmästä voimalasta etelään (n. 11,5 km Ikaalisten alueelle suunnitellusta voimalasta) (tuotannossa).

Alle 10 km etäisyydelle sijoittuu kaksi tuulivoimahanketta.

- Takakangas-Pihlajaharju, noin 8,9 km lähimmästä voimalasta pohjoiseen (n. 13,1 km Ikaalisten alueelle suunnitellusta voimalasta pohjoiseen) (kaavoitus valmis/YVA – menettely tehty/luvitettu).
- Haitinkangas, noin 9,2 km lähimmästä voimalasta luoteeseen (n. 12,0 km Ikaalisten alueelle suunnitellusta voimalasta) (kaavoitus/YVA kesken).

Alle 30 km etäisyydelle sijoittuu yhteensä 15 tuulivoimahanketta.



Kuva 42: Lähiympäristön muut tuulivoimahankkeet 2024. Ikaalisten kaava-alue on merkitty kuvaan sinisellä rajauksella.

VAIKUTUSTEN ARVIOINTI

Kaavaa laadittaessa on tarpeellisessa määrin selvittävä suunnitelman ja tarkasteltavien vaihtoehtojen toteuttamisen ympäristövaikutukset, mukaan lukien yhdyskuntataloudelliset, sosiaaliset, kulttuuriset ja muut vaikutukset. Selvitykset on tehtävä koko siltä alueelta, jolla kaavalla voidaan arvioida olevan olennaisia vaikutuksia (MRL 9 §).

Selvitysten ja vaikutustenarvioinnin tarkoitus

Tuulivoimalat vaikuttavat ympäristöönsä erityisesti muuttamalla maisemaa sekä tuottamalla ääntä ja välkettä. Tuulivoimarakentamisella voi olla vaikutuksia myös luonnonarvoihin ja ihmisten elinoloihin. Vaikutusten arviointi perustuu tehtäviin selvityksiin. Kullakin vaikutustyyppillä on erilainen vaikutusalueensa.

Vaikutusten arvioinnin tarkoituksena on ennakkoon arvioida kaavan toteuttamisen merkittävät vaikutukset tehtäessä kaavaa koskevia ratkaisuja. Vaikutusten arvioinnissa lähtökohtana on kaavan toteuttamisen vaikutusten vertailu nykytilaan. Myös vaikutusten vähentämismahdollisuudet ja –menetelmät esitetään. Vaikutuksia selvittäessä otetaan huomioon kaavan tehtävä ja tarkoitus.

Vaikutusten arviointimenetelmät

Vaikutusten selvittäminen perustuu alueesta käytävissä oleviin tietoihin, alueella suoritettuihin ja suoritettaviin maastokäynteihin, aluetta koskeviin selvityksiin ja suunnitelmiin, osallisilta saataviin lähtötietoihin, lausuntoihin ja huomautuksiin sekä laadittavien suunnitelmien ympäristöä muuttavien ominaisuuksien analysointiin.

YVA:n yhteydessä tehtävien selvitysten ja vaikutustenarvioinnin hyödyntäminen

Samanaikaisesti laadittavan YVA:n yhteydessä selvitetään ja arvioidaan samoja asioita mitä kaavaa laadittaessa tulee selvittää ja arvioida. YVA:n yhteydessä tehtävä selvitys- ja arviointityö on perusteellista ja laajaa. Kaavaa laadittaessa ei tarpeettomasti arvioida samoja asioita erikseen, kyse on samasta hankkeesta. YVA:n yhteydessä tehtyjä selvityksiä ja vaikutustenarviointia hyödynnetään kaavan selvityksinä ja vaikutustenarviointina. Käytännössä kaavaselostuksessa esitetään tiivistetysti YVA:n yhteydessä tehtyjen selvitysten ja vaikutustenarvioinnin oleelliset tulokset.

Lain mukaiset yleiskaavan sisältövaatimukset

Yleiskaavan yleiset sisältövaatimukset on määritelty MRL 39:ssä. Yleiskaavaa laadittaessa on maakuntakaavan lisäksi otettava huomioon:

- 1) yhdyskuntarakenteen toimivuus, taloudellisuus ja ekologinen kestävyys;
- 2) olemassa olevan yhdyskuntarakenteen hyväksikäyttö;
- 3) asumisen tarpeet ja palveluiden saatavuus;
- 4) mahdollisuudet liikenteen, erityisesti joukkoliikenteen ja kevyen liikenteen, sekä energia-, vesi- ja jätehuollon tarkoituksenmukaiseen järjestämiseen ympäristön, luonnonvarojen ja talouden kannalta kestäväällä tavalla;
- 5) mahdollisuudet turvalliseen, terveelliseen ja eri väestöryhmien kannalta tasapainoiseen elinympäristöön;
- 6) kunnan elinkeinoelämän toimintaedellytykset;
- 7) ympäristöhaittojen vähentäminen;
- 8) rakennetun ympäristön, maiseman ja luonnonvarojen vaaliminen; sekä
- 9) virkistykseen soveltuvien alueiden riittävyys.

Seikat on selvittävä ja otettava huomioon siinä määrin kuin laadittavan yleiskaavan ohjaustavoite ja tarkkuus edellyttävät. Yleiskaava ei saa aiheuttaa maanomistajalle tai muulle oikeuden haltijalle kohtuutonta haittaa.

Tuulivoimarakentamista koskevat MRL 10 a luvun erityiset säännökset

77 a § (11.2.2011/134) Yleiskaavan käyttö tuulivoimalan rakennusluvan perusteena

Rakennuslupa tuulivoimalan rakentamiseen voidaan 137 §:n 1 momentin estämättä myöntää, jos oikeusvaikutteisessa yleiskaavassa on erityisesti määrätty kaavan tai sen osan käyttämisestä rakennusluvan myöntämisen perusteena.

77 b § (11.2.2011/134) Tuulivoimarakentamista koskevan yleiskaavan erityiset sisältövaatimukset

Laadittaessa 77 a §:ssä tarkoitettua tuulivoimarakentamista ohjaavaa yleiskaavaa, on sen lisäksi, mitä yleiskaavasta muutoin säädetään, huolehdittava siitä, että:

- 1) yleiskaava ohjaa riittävästi rakentamista ja muuta alueiden käyttöä kyseisellä alueella;*
- 2) suunniteltu tuulivoimarakentaminen ja muu maankäyttö sopeutuu maisemaan ja ympäristöön;*
- 3) tuulivoimalan tekninen huolto ja sähkönsiirto on mahdollista järjestää.*

77 c § (11.2.2011/134) Tuulivoimarakentamista ohjaavan yleiskaavan laatimiskustannukset

Jos 77 a §:n mukainen tuulivoimarakentamista ohjaava yleiskaava laaditaan pääasiallisesti yksityisen edun vaatimana ja tuulivoimahankkeeseen ryhtyvän taikka maanomistajan tai haltijan aloitteesta, kunta voi periä tältä yleiskaavan laatimisesta aiheutuneet kustannukset kokonaan tai osaksi. Kunta hyväksyy kaava-aluekohtaisesti perittävän maksun periaatteen ja maksun perimistavan sekä -ajan

Kaavaa laadittaessa on tarpeellisessa määrin selvitettävä suunnitelman ja tarkasteltavien vaihtoehtojen toteuttamisen ympäristövaikutukset, mukaan lukien yhdyskuntataloudelliset, sosiaaliset, kulttuuriset ja muut vaikutukset. Selvitykset on tehtävä koko siltä alueelta, jolla kaavalla voidaan arvioida olevan olennaisia vaikutuksia (MRL 9 §).

MRA 17 mukaisesti yleiskaavan kaavaselostuksessa on esitettävä vaikutukset:

- yhdyskuntarakenteeseen
- rakennettuun ympäristöön
- luontoon
- maisemaan
- liikenteen, erityisesti joukkoliikenteen, ja teknisen huollon järjestämiseen
- talouteen, terveyteen, sosiaalisiin oloihin ja kulttuuriin
- muut kaavan merkittävät vaikutukset

Lisäksi on esitettävä selvitys kaavan suhteesta

- valtakunnallisiin alueidenkäyttötavoitteisiin
- maakuntakaavaan
- voimassa olevaan yleiskaavaan
- kunnan muuhun suunnitteluun

Osallistuminen vaikutusten arviointiin

Myös osallinen voi arvioida kaavan vaikutuksia kuulemisvaiheiden yhteydessä.

SELVITYKSET

Yleiskaavan laadinnassa hyödynnetään YVA-menettelyn yhteydessä tehtyjä /tehtäviä selvityksiä, mallinnuksia ja kyselyjä:

- Kasvillisuus- ja luontotyyppiselvitys*
- EU:n luontodirektiivi liitteen IV(a) lajiston erilliselvitykset
 - Liito-oravan potentiaaliset elinympäristöt*
 - Viitasammakon potentiaaliset elinympäristöt*
 - Lepakkoselvitys
- Pesimälinnustoselvitys*
- Metsäkanalintujen soidinpaikkaselvitys
- Pöllöselvitys
- Muuttolintuselvitys
- Päiväpetolintuselvitys
- Petolinnun törmäysmallinnus
- Susiselvitys
- Arkeologinen inventointi*
- Maisemaselvitys ja havainnekuvat
- Näkymäalueanalyysi
- Melu- ja välkemallinnus
- Asukaskysely
- Metsästäjähaastattelut

* Sähkönsiirto sisältyy selvitykseen.

Tavanomaisen eläimistön esiintymistä ja elinsuhteita tarkkaillaan samanaikaisesti alueella suoritettavien luonto- ja linnustoselvitysten yhteydessä sekä metsästäjien ja muiden sidosryhmien haastatteluilla. Pöllöselvitysten sekä metsäkanalintujen soidinpaikkainventointien aikaan huomioidaan mahdollisuuksien mukaan myös muun eläimistön lumijälkiä (mm. hirvieläimet ja suurpedot).

Selvitysten tarkempi sisältö, käytettävät menetelmät ja maastotöiden määrät kuvataan YVA-ohjelmassa, joka tulee luettavaksi ELY-keskuksen hankekohtaiselle YVA-sivulle.

Yhteysviranomaisen antaa aikanaan YVA-selostuksesta perustellun päätelmän. Kaavaehdotuksen selostuksessa kerrotaan, miten perustellun päätelmän johtopäätökset on otettu kaavaehdotuksessa huomioon. Mikäli edellytetään lisäselvityksiä, ne tehdään kaavaprosessin yhteydessä ehdotusvaiheessa.

OSALLISET

Osallisia ovat alueen maanomistajat ja ne, joiden asumiseen, työntekoon tai muihin oloihin kaava saattaa huomattavasti vaikuttaa, sekä viranomaiset ja yhteisöt, joiden toimialaa suunnittelussa käsitellään (MRL 62 §). Osallisella on oikeus ottaa osaa kaavan valmisteluun, arvioida sen vaikutuksia ja lausua kaavasta mielipiteensä. Listaa täydennetään tarvittaessa.

Viranomaisia

- 2. Logistiikkarykmentti
- Fingrid
- Ikaalisten kaupunki
- Ilmatieteen laitos
- Ilmavoimien esikunta
- Liikenne- ja viestintävirasto Traficom
- Liikenteen turvallisuusvirasto TraFi
- Länsi- ja Sisä-Suomen aluehallintovirasto AVI
- Maavoimien esikunta
- Metsähallitus
- Metsäkeskus
- Naapurikunnat (Ikaalinen, Karvia, Kihniö, Ylöjärvi, Sastamala)
- Parkanon kaupunki
- Pirkanmaan alueellinen vastuumuseo, (Pirkanmaan maakuntamuseo)
- Pirkanmaan elinkeino-, liikenne- ja ympäristökeskus ELY
- Pirkanmaan liitto
- Pirkanmaan Pelastuslaitos
- Puolustusvoimat
- Satakunnan museo
- Satakuntaliitto
- Suomen Erillisverkot
- Varsinais-Suomen elinkeino-, liikenne- ja ympäristökeskus ELY
- Väylävirasto

Yrityksiä ja yhteisöjä

- Alaskylän kyläseura ry
- Alaskylän metsästysseura ry
- Caruna Oy
- Cinia Oy
- Digita Oyj
- DNA Oyj
- Elenia Oyj
- Elisa Oyj
- Finavia Oyj
- Fingrid Oyj
- Fintraffic Lennonvarmistus Oy
- Ikaalisten vesi
- Ikaalisten yhdistys

- Ikaalisten-Jämijärven riistanhoitoyhdistys
- Ikaalisten-Parkanon Puhelin Oy
- Kipinäpartio ry
- Kovelahden erämiehet ry
- Kovelahden Nousula ry
- Kovelahden Koverannan kyläseura ry
- Kovesjoen erämiehet ry
- Kovesjoen kyläyhdistys
- Lapinnevan eränkävijä ry
- Lapinnevan kyläyhdistys ry
- Leppäkosken Sähkö Oy
- Luonnonsuojeluliiton Pirkanmaan piiri
- Luonnonvarakeskus LUKE
- MHY Kihniö/Parkano
- MHY Pirkanmaa
- MHY Satakunta
- MTK Ikaalinen
- MTK Parkano
- MTK Pirkanmaa
- MTK Satakunta
- Neova Oy (ent. Vapo Oy)
- Parkano Seura ry
- Parkanon Matkailu ry
- Parkanon nuorisovaltuusto
- Parkanon Vesi Oy
- Parkanon yrittäjät ry
- Parkanon-Karvian riistanhoitoyhdistys
- Pirkanmaan lintutieteellinen yhdistys ry
- Pirkanmaan luonnonsuojelupiiri
- Pohjan Voiman Oy
- Pohjois-Parkanon kyläseura ry
- Pohjois-Parkanon maamiesseura
- Pohjois-Parkanon vesiosuuskunta
- Pro Kuivasjärvi
- Pro Parkano Ry
- Riistakeskus Satakunta
- Suomen Turvallisuusverkko Oy
- Susiperän Metsästysseura
- Telia Finland Oyj
- Untilan Kotaveikot ry
- Vuorijärven kyläyhdistys ry
- Vuorijärven Metsästysseura
- Ylä-Satakunnan ympäristöyhdistys

VIRANOMAISYHTEISTYÖ

Osalliset viranomaiset on lueteltu edellä. Viranomaiset ottavat kantaa suunnitelmiin toimialansa ja tehtäviensä puitteissa.

Neuvottelut

Aloitusvaiheen viranomaisneuvottelu

MRL 66.2 mukainen viranomaisneuvottelu järjestetään ennen kaavaluonnoksen nähtävällepanoa. Viranomaisneuvottelussa viranomaiset tuovat esille valtakunnalliset, maakunnalliset ja muut keskeiset tavoitteet, valtion toteuttamisvelvollisuuden kannalta tärkeät kysymykset sekä viranomaisten käsitykset tutkimusten ja selvitysten tarpeesta. Neuvottelusta laaditaan muistio, josta ilmenevät keskeiset neuvottelussa esillä olleet asiat ja kannanotot.

Työneuvottelut

Prosessin aikana pidetään tarvittaessa viranomaisten kanssa työneuvotteluja. Pääesikunnalta pyydetään lausunto hankkeen hyväksyttävyydestä.

Lausuntopyynnöt

Keskeisiltä viranomaisilta pyydetään lausunnot kaavan valmistelu- ja ehdotusvaiheissa. Lausuntoihin annetaan kirjalliset vastineet.

Ehdotusvaiheen jälkeinen viranomaisneuvottelu

MRL 66.2 mukainen viranomaisneuvottelu järjestetään tarvittaessa sen jälkeen, kun kaavaehdotus on ollut julkisesti nähtävänä ja sitä koskevat mielipiteet ja lausunnot on saatu. Viranomaisneuvotteluun kutsutaan Keski-Suomen ELY-keskus ja ne muut viranomaiset, joiden toimialaa asia saattaa koskea.

Hyväksymispäätöksestä tiedottaminen

Kaavan hyväksymispäätös lähetetään liitteineen tiedoksi ELY-keskukseen. Hyväksymispäätöksen saadessa lainvoiman siitä ilmoitetaan ELY-keskukselle ja maakuntaliitolle.

Toimenpiteet voimaantumisen jälkeen

Voimaantullut kaava-aineisto toimitetaan Maanmittauslaitokselle, rakennustarkastajalle sekä tarpeen mukaan muille viranomaisille.

TIEDOTUSTAVAT

Ikaalisten kaupungissa kaavoitustyöhön keskeisesti osallistuva hallintokunta on **ympäristölautakunta**. Kaavoitukseen liittyvien asioiden valmistelua hoidetaan kaupungin teknisellä osastolla ja kaavat laaditaan konsulttitoimintana.

Ikaalisten kaupunki tiedottaa kaavahankkeen vaiheista; vireilletulosta, kaavaluonnoksen- ja -ehdotuksen nähtävillä oloista, kaavan hyväksymisestä sekä kaavan voimaantumista kuulutuksin kaupungin kotisivuilla, kaupungintalon ilmoitustaululla sekä paikallislehdessä **UutisOiva**.

Maanomistajia alueella sekä 2 km:n säteellä alueen rajasta tiedotetaan kirjeitse vireilletulo- (OAS), valmistelu- ja ehdotusvaiheissa.

Asiakirjoihin tutustuminen

Kaava-asiakirjoihin (OAS-, kaavaluonnos- ja kaavaehdotusvaiheissa) voi tutustua nähtävilläoloaikoina **sähköisesti** kaupungin internet-sivujen kautta www.ikaalinen.fi sekä **tulostettuina** Ikaalisten kaupungin teknisten palvelujen toimitilassa osoitteessa Kolmen airon katu 3, 39500 Ikaalinen.

Kaava-asiakirjoihin voi tutustua myös **yleisötilaisuuksissa**, joita järjestetään hankkeen OAS-, valmistelu- ja ehdotusvaiheissa. Tilaisuudet järjestetään tarvittaessa etäyhteyksin / hybriditilaisuuksina.

KAAVAN VAIHEET JA OSALLISTUMINEN

Vireilletulovaihe

- Kaavan vireille tulosta ja osallistumis- ja arviointisuunnitelmasta (OAS) kuulutetaan. OAS asetetaan nähtäville 7+30¹ päivän ajaksi.
- Alueen ja lähialueen maanomistajia tiedotetaan kaavahankkeen vireilletulosta myös kirjeitse, vaikkei siihen ole lakisääteistä velvoitetta. Kirjetiedottaminen on mahdollista vain, jos maanomistajan osoite-tiedot ovat saatavilla esimerkiksi lainhuutotodistuksesta.
- Osallinen voi jättää OAS:sta **kommentin** kaupunginhallitukselle nähtävilläoloaikana.
- Kaavoittaja on osallisten ja kaavahankkeesta kiinnostuneiden tavattavissa sopimuksen mukaan.

Valmisteluvaihe

- Kaavan valmisteluvaiheen aineiston (kaavaluonnos, kaavaselostus, tarvittavat selvitykset) nähtäville panosta kuulutetaan. Kaavan valmisteluvaiheen aineisto asetetaan nähtäville 7+30 päivän ajaksi.
- Alueen ja lähialueen maanomistajia tiedotetaan kaavahankkeen vireilletulosta myös kirjeitse, vaikkei siihen ole lakisääteistä velvoitetta. Kirjetiedottaminen on mahdollista vain, jos maanomistajan osoite-tiedot ovat saatavilla esimerkiksi lainhuutotodistuksesta.
- Osallinen voi jättää kaavan valmisteluvaiheen aineistosta kirjallisen **mielipiteen** kaupunginhallituk-selle nähtävilläoloaikana (MRA 30 §:n mukainen kuuleminen).

Ehdotusvaihe

- Kaavaehdotus asetetaan nähtäville vähintään 7+30 päivän ajaksi (MRL 65 §, MRA 19 §). Nähtäville pa-nosta kuulutetaan.
- Alueen ja lähialueen maanomistajia tiedotetaan kaavahankkeen ehdotusvaiheesta myös kirjeitse. Eh-dotusvaiheesta tulee lain mukaan tiedottaa kirjeitse ulkopaikkakuntalaisia maanomistajia, mutta tuuli-voimakaavoituksesta tiedotetaan kirjeitse myös laajemmin. Kirjetiedottaminen on mahdollista vain, jos maanomistajan osoitetiedot ovat saatavilla esimerkiksi lainhuutotodistuksesta. Kirjeet lähetetään en-nen nähtävilläolon alkua.
- Osallinen voi jättää kaavaehdotuksesta kirjallisen **muistutuksen** kaupunginhallitukselle nähtävilläolo-ajan kuluessa.

Hyväksymisvaihe

- Kaupunginhallitus päättää kaavan hyväksymisen esityksestä valtuustolle. Kaavan hyväksymisen toimi-valta on kaupunginvaltuustolla.
- Hyväksymiskäsittelyn päätös liitteineen lähetetään tiedoksi ELY-keskukseen.
- Tieto hyväksymisestä lähetetään viipymättä myös niille, jotka kaavan nähtävillä ollessa ovat sitä kirjalli-sesti pyytäneet ja samalla ilmoittaneet osoitteensa.
- Muutosta hyväksymispäätöksestä voi tehdä **valituksen** hallinto-oikeuteen. Hallinto-oikeuden ratkai-susta on mahdollista valittaa edelleen korkeimpaan hallinto-oikeuteen.
- Vain laillisuusperusteet ovat oikeudellisesti merkityksellisiä. Tuomioistuin joko hyväksyy tai kumoaa päätöksen, ei pääsääntöisesti tee siihen muutoksia. Kaavan sisältöön liittyvät seikat on siten syytä tuoda esille mahdollisimman varhaisessa vaiheessa, ennen hyväksymisvaihetta.

Voimaantulovaihe

- Valitusajan (30 + 7 vrk pöytäkirjan julkaisusta) umpeuduttua tarkistetaan, onko kaavasta valitettu.
- Jos kaavasta ei ole valitettu, voidaan voimaantulo kuuluttaa.
- Kaavan lainvoimaisuudesta kuulutetaan kunnan internetsivuilla ja paikallislehdessä (MRA 93 §).

¹ Ikaalisissa kirjeet lähetetään asianosaisille samana päivänä, kun aineistot asetetaan nähtäville. Kirjeiden perilleme-noon (tiedoksisaantiin) varataan 7 päivää.

- Kaavan voimaantulosta ilmoitetaan ELY-keskukselle ja maakuntaliitolle.
- Voimaantullut kaava-aineisto toimitetaan Maanmittauslaitokselle, rakennustarkastajalle sekä tarpeen mukaan muille viranomaisille.

YVA- JA KAAVAPROSESSIEN NIVOUTUMINEN

YVA- ja kaavoitusmenettely ovat eri lakien ohjaamia itsenäisiä prosesseja, mutta ne hyödyntävät samaa tietopohjaa ja ne pyritään toteuttamaan samanaikaisesti. YVA- ja kaavamenettelyihin liittyvät tiedotustilaisuudet yhdistetään siten, että hankkeesta kiinnostuneet voivat tiedotustilaisuuksissa saada tietoa sekä hankkeen, YVA-menettelyn että kaavoituksen etenemisestä ja siitä, miten YVA-menettelyn yhteydessä tehdyt selvitykset otetaan huomioon hankesuunnittelussa ja kaavoituksessa.

YVA-menettely on käynnistynyt YVA-lain 8 §: n mukaisella ennakkoneuvottelulla. Seuraavaksi YVA – prosessissa laaditaan Ympäristövaikutusten arviointiohjelma, joka luovutetaan yhteysviranomaiselle. Yhteysviranomaisen asettaa YVA-ohjelman nähtäville 30 päivän ajaksi. Kunta asettaa samalla yleiskaavan OAS:n nähtäville. **YVA-ohjelma ja OAS pyritään saattamaan samanaikaisesti nähtäville.**

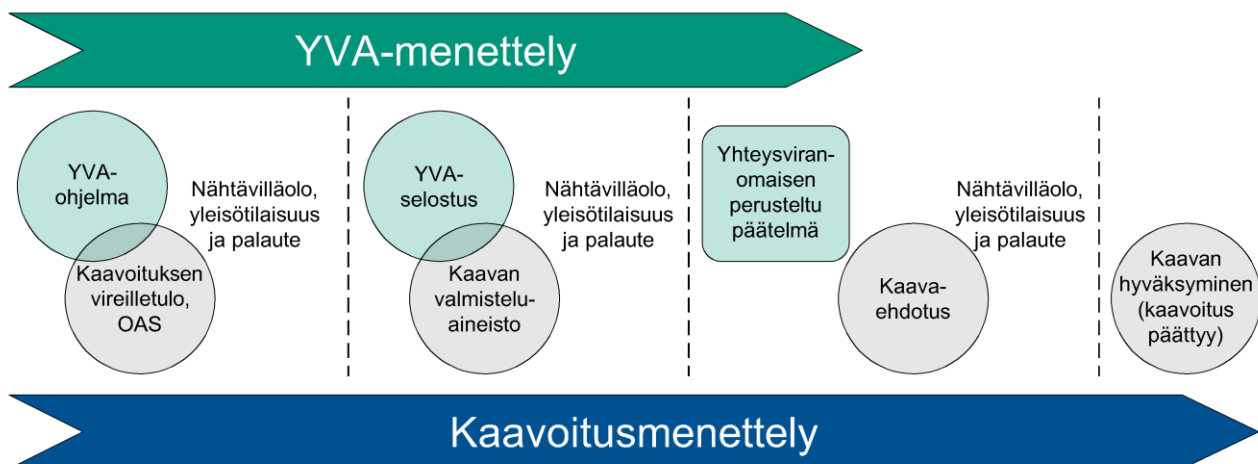
- Lausunnot OAS:sta pyytää kaupunki. Palaute OAS:sta osoitetaan kaupungille.
- Lausunnot YVA-ohjelmasta pyytää yhteysviranomaisen. Palaute osoitetaan Yhteysviranomaiselle.

YVA-prosessi jatkuu ohjelmavaiheen jälkeen varsinaisella vaikutusten arvioinnilla, jossa huomioidaan selvitysten tulokset, sidosryhmiltä saatu palaute sekä YVA-ohjelmasta saatu yhteysviranomaisen lausunto. Samanaikaisesti valmistellaan kaavaluonnos. Arviointityön tulokset sisältävä YVA-selostus luovutetaan yhteysviranomaiselle ja asetetaan nähtäville 30–60 päivän ajaksi. Kunta asettaa samalla yleiskaavan valmisteluaineiston (kaavaluonnos) nähtäville. **YVA-selostus ja kaavaluonnos pyritään asettamaan yhtä aikaa nähtäville.**

- Lausunnot kaavaluonnoksesta pyytää kaupunki. Palaute osoitetaan kaupungille.
- Lausunnot YVA-selostuksesta pyytää Yhteysviranomaisen. Palaute osoitetaan yhteysviranomaiselle.

Yhteysviranomaisen (ELY) arvioi YVA- selostuksen laadun ja riittävyden ja antaa **perustellun päätelmän** hankkeesta vastaavalle. **Perustellun päätelmän jälkeen YVA-prosessi on valmis ja viimeistellään kaavaehdotus.** Kaavaselostuksessa tuodaan esiin, miten YVA-menettelyn aikana saadut mielipiteet ja lausunnot sekä yhteysviranomaisen perusteltu päätelmä on otettu huomioon.

Kaavaprosessi jatkuu kohdassa Ehdotusvaihe, sivu 48 kuvatun mukaisesti (ehdotusvaihe, hyväksymisvaihe, voimaantulo).



Kuva 43: YVA- ja kaavamenettelyjen nivoutuminen

TAVOITTEELLINEN AIKATAULU

YVA-ohjelmavaihe ja OAS

- YVA-ohjelma ja OAS:in laadinta: kevät—kesä 2024
- Nähtävilläolo: loka-marraskuu 2024
- Yhteisviranomaisen lausunto YVA-ohjelmasta: joulukuu 2024 - tammikuu 2025

YVA-selostus ja kaavaluonnos

- YVA-selostuksen ja kaavaluonnoksen laadinta sekä selvitysten raportointi: loppuvuosi 2024 - kesä 2025
- Nähtävilläolo: syksy 2025
- Perusteltu päätelmä YVA-selostuksesta: alkuvuosi 2026

Kaavan ehdotusvaihe

- Vastineiden ja kaavaehdotuksen laadinta sekä muun kaava-aineiston päivitys: alkuvuosi 2026
- Nähtävilläolo: kevät 2026

Kaavan hyväksymisvaihe

- Vastineiden laadinta ja kaava-aineiston viimeistely: kesä 2026
- Hyväksymiskäsittely: syksy 2026

LISÄTIEDOT

Ikaalisten Kaupunki

Ikaalisten tekniset palvelut

Kolmen airon katu 3
39500 Ikaalinen
kanslia.teknisetpalvelut@ikaalinen.fi

Kaavoittaja

Mika Wallin
044 730 6232
mika.wallin@ikaalinen.fi

Hanketoimija

Kangaslammin Energia Oy / Pohjan voima Oy

Projektipäällikkö
Sami Merelä
050 9118 369
sami.merela@pohjanvoima.fi

Kaavan laatija

FCG Finnish Consulting Group Oy

arkkitehti YKS-656 Tuomo Järvinen
040 7531 524
tuomo.jarvinen@fcg.fi



Kuva 44: Sähköasema, kuvituskuva ©FCG