

**IKAALINEN  
Mansoniemi  
Raiskio**

**asemakaava-alueen  
arkeologinen inventointi  
2024**



**Antti Bilund  
Jesse Keskinen**



**Tilaja: Insinööri- ja kiinteistötoimisto Havanka Oy**

## Sisältö

<b>Perustiedot</b> .....	<b>2</b>
<b>Inventointi</b> .....	<b>3</b>
Alueen kuvaus .....	4
Maastotyö .....	7
Tulos .....	12
<b>Lähteet</b> .....	<b>12</b>

*Kansikuva:* Kaava-alue sijaitsee Kyrösjärven Kovelahden koillisrannalla ja on suurimmaksi osaksi peltoa. Pellon takana näkyy Raiskion talo. Kuvattu länteen. Kuva: Antti Bilund.

## Perustiedot

*Alue:* Mansoniemen ranta-asemakaavan muutosalue (noin 2 ha) Kovelahden koillisrannalla Ikaalisissa.

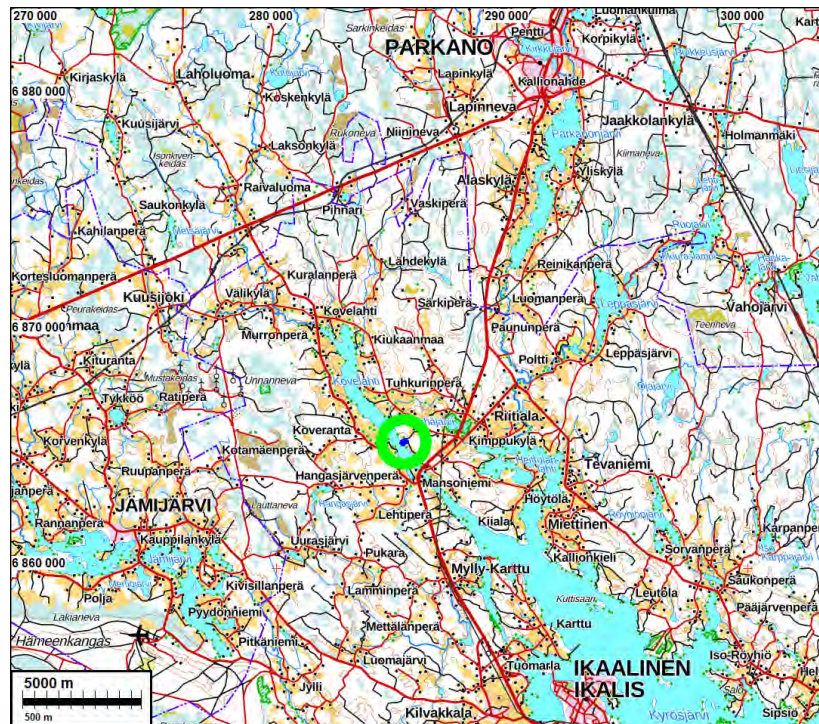
*Tarkoitus:* Selvittää alueen muinaisjäännökset (sm) ja muut suojeltavaksi katsottavat arkeologiset kulttuuriperintökohteet (s).

*Työaika:* 13.5.2024

*Tilaaaja:* Insinööri- ja kiinteistötoimisto Havanka Oy

*Tekijät:* Mikrolitti Oy. Antti Bilund ja Jesse Keskinen.

*Tulokset* Kaava-alueella ei ole aiemmin tunnettuja arkeologisia suojelukohteita eikä muitakaan arkeologisia kohteita. Niitä ei löytynyt myöskään inventoinnissa.



Inventointialue rajattuna sinisellä viivalla (vihreän ympyrän keskellä).

*Selityksiä:* Koordinaatit ja kartat ovat ETRS-TM35FIN koordinaatistossa. Kartat ovat Maanmittauslaitoksen maastotietokannasta 5/2024, ellei toisin mainittu. Muinaisjäännösrekisteri on tarkastettu 5/2024. Valokuvia ei ole talletettu mihinkään viralliseen arkistoon, eikä niillä ole mitään kokoelmatunnusta. Valokuvat ovat digitaalisia ja tallessa Mikrolitti Oy:n serverillä.

## Inventointi

Maanomistaja valmistelee Mansoniemen ranta-asemakaavan muutosta Ikaalisissa. Tavoitteena on muuttaa vuonna 2001 hyväksyttyä ranta-asemakaavaa siten, että Kovelahden lounaisrannalla korttelissa 12 olevan lomarakennustontin alue muutetaan maa- ja metsätalousalueeksi ja vastaava uusi lomarakennustontti sijoitetaan vastarannalle Raiskiontien läheisyyteen kortteleiden 5 ja 6 väliselle alueelle. Kaavamuutosalue Kovelahden koillisrannalla uuden tontin ympäristössä on laajuudeltaan noin kaksi hehtaaria ja käsittää osan kiinteistöstä 14341500030020. Kaavaehdotuksen mukaisesti alueen länsikulmaan Kovelahden rannalle tulisi yksi uusi rakennuspaikka (kaavamerkintä RA). Muu osa kaavamuutosalueesta jää maa- ja metsätaloukskäyttöön (kaavamerkintä M). Tämän alueen läpi, kaavamuutosalueen luoteislaitaa pitkin, varataan ajoyhteys Raiskiontieltä uudelle tontille.



Inventoitava alue sisältää kaavakartalla väritetyt alueet Kovelahden koillisrannalla.

Lausunnossaan asemakaavamuutoksesta 9.11.2023 (DIAR: 697/2023) Pirkanmaan alueellinen vastuumuseo toteaa: ”Suunnittelualueet ovat rakentamattomia, suurilta osin viljelyssä olevia alueita. Lahden koillispuoleisella kaavamuutosalueella on lisäksi metsämaastoa ja peltosaareke. Alueita ei ole aikaisemmin arkeologisesti tutkittu. Topografian perusteella erityisesti Kovelahden koillisrannan aluetta voidaan pitää potentiaalisena esihistoriallisten, kivi- ja rautakautisten, muinaisjäännösten löytymisen kannalta. Muualta Kovelahden rantavyöhykkeeltä tunnetaan ennestään kivikauden ja historiallisen ajan kiinteitä muinaisjäännöksiä sekä useita kivikautisia irtolöytöjä. Tämän vuoksi kaavahankkeeseen liittyen tulee MRL 9 §:n mukaisesti suorittaa arkeologinen inventointi lahden koillispuoleisella kaavamuutosalueella (tila 143-415-3-20). Inventoinnissa on käytettävä metallinetsintä koko em. alueella.”

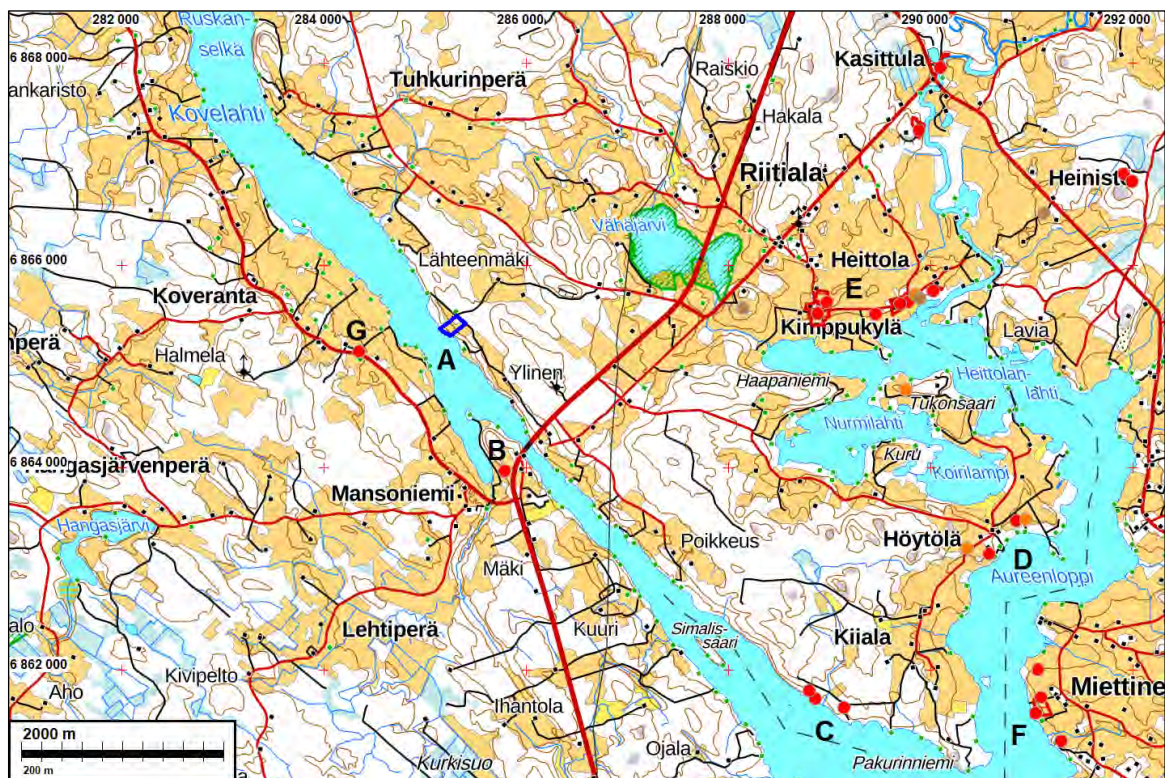
Insinööri- ja kiinteistötoimisto Havanka Oy tilasi Mikroliitti Oy:ltä muinaisjäännösinventoinnin edellä mainitulla alueella. Antti Bilund ja Jesse Keskinen tekivät inventoinnin maastotyöt 13.5.2024 työn kannalta hyvissä olosuhteissa.

## Alueen kuvaus

Tutkimusalue sijaitsee Ikaalisten luoteisosassa, noin 13 km Ikaalisten keskustasta luoteeseen. Se on Kyrösjärven luoteisimman lahden, yli 10 km pitkän ja kapean Kovelahden koillisrannalla. Tutkimusalueen kohdalla lahti on noin 300 m leveä. Kovelahden rannat nousevat monin paikoin melko jyrkinä rinteinä yli 20 m, enimmillään jopa 40 m korkeuteen rantaviivalta varsinkin lahden kaakkoisosassa, likimain tutkimusalueen tasalta noin 5 km matkalla kaakkoon lahden suulle asti. Koko tutkimusalue sijoittuu rantarinteelle, ja maasto on keskimäärin melko jyrkästi lounaaseen laskevaa, paitsi alueen koillispäässä, missä on noin 50 m leveä kaistale lähes tasaista maata rantarinteen päällä.

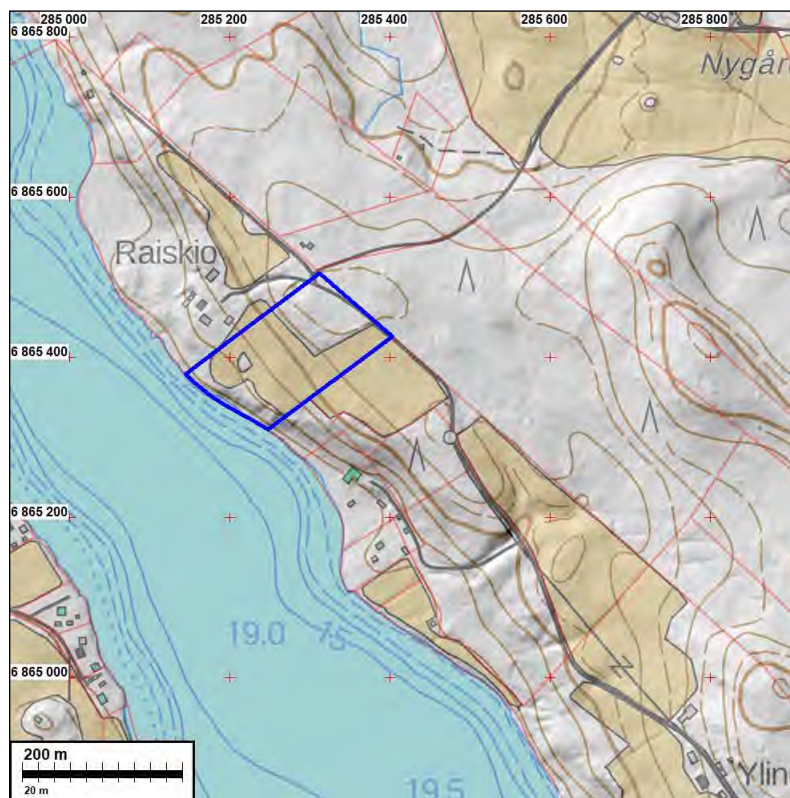
Ikaalisten muinaisjäännösten perusinventointi on suoritettu vuonna 1969 (Koskimies 1969). Sen jälkeen on suoritettu paljon inventointeja kaavoitukseen ja muihin maankäyttöhankkeisiin liittyen sekä yksittäisten arkeologisten kohteiden tarkastuksia. Mitkään näistä myöhemmistä tutkimuksista eivät näytä ulottuneen inventoitavana olevalle kaavamutosalueelle, eikä edes aivan lähi-seudulle.

Laajemmin ympäristön arkeologisia kohteita tarkasteltaessa todetaan, että Kovelahden rannoilla on muutamia rantasidonnaisia pyyntikulttuurin asuinpaikkoja kivikaudelta ja varhaismetallikaudelta tutkimusalueelta noin puolitoistakilometriä kaakkoon Mansoniemessä ja noin 5 km kaakkoon Kiialassa.



Raiskion inventointialueen ympäristö ja tunnetut arkeologiset kohteet merkittynä peruskartalle. Inventointialue Kovelahden koillisrannalla on rajattu sinisellä viivalla (A). Kartalle on muinaisjäännösrekisterin mukaisesti merkitty sen alueella olevat tunnetut arkeologiset kohteet eri värisillä palloilla, kiinteät muinaisjäännökset punaisella, muut kulttuuriperintökohteet ruskealla ja löytöpaikat oranssilla. Kovelahden rannoilla on rantasidonnaisia pyyntikulttuurin asuinpaikkoja kivi- ja varhaismetallikaudelta (B, C). Rautakautisen maanviljelysasutuksen jäännökset ovat keskittyneet kauemmas inventointialueelta Kyrösjärven rantakyltiin, joissa asutus on jatkunut nykypäiviin asti (D, E, F). Yksi kiinteänä muinaisjäännöksenä rauhoitettu autoitunut historiallisen ajan talonpaikka on myös Kovelahden lounaispuolella (G).

Rautakautiseen maanviljelysasutuksen liittyvät muinaisjäänökset ja löytöpaikat ovat keskittyneet kauemmas inventointialueelta Kyrösjärven rantakyltiin, Höytölään, Heittolaan ja Kallionkielen – Miettisten alueelle. Niissä asutus on jatkunut nykypäiviin asti. Yksi kiinteänä muinaisjäänöksenä rauhoitettu autoitunut historiallisen ajan talonpaikka, Koivisto, on myös Kovelahden lounaispuolella. Kovelahden ympäristön maat ovat olleet historiallisella ajalla edellä mainittujen ja muutamien muiden Kyrösjärven vanhojen rantakyltien takamaata, jolle asutusta on syntynyt hitaasti.

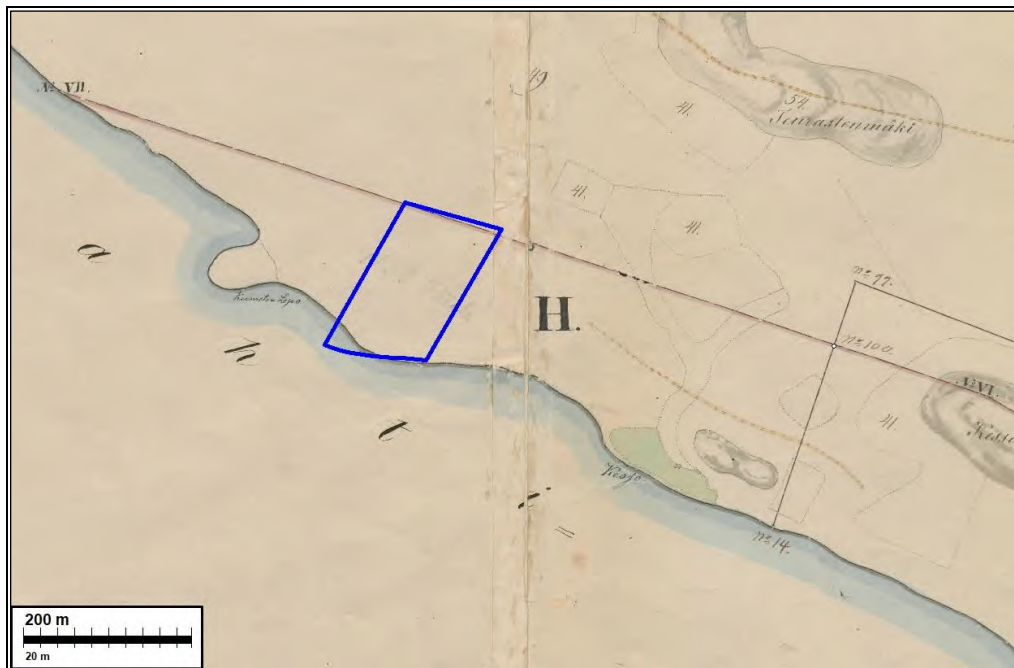


Raiskion inventointialue Kovelahden koillisrannalla on rajattu sinisellä viivalla peruskarttapohjalle, johon on lisätty rinnevarjoste ja kiinteistöjaotus. Alue sijaitsee melko jyrkästi lounaaseen laskevalla rinteellä. Rinteellä on myös pienialaisia loivempia kohtia, ja alueen lounaiskulmassa alhaalla laajempi tasanne 90 m korkeuskäyrän alapuolella. Alinna on jyrkkä rantaan laskeva törmä. Alueen koillispuolella on noin 50 m leveä kaistale lähes tasaista maata rantarinteen päällä 105 m korkeuskäyrän yläpuolella.

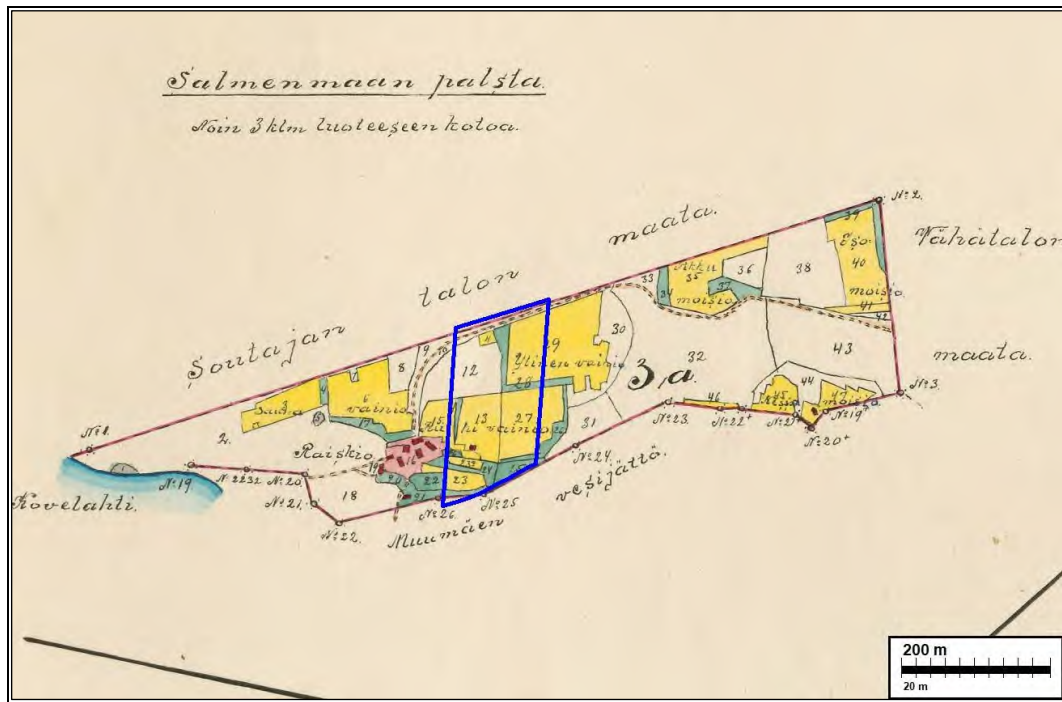
Inventointialueella rantasidonnaisen pyyntikulttuurin asutuksen muinaisjäänösten esiintymiseen vaikuttaa veden pinnan tason kehittyminen esihistoriallisella ajalla. Koska paikka on Kyrösjärven altaassa, järvi on kuroutunut merestä jo varhain jääkauden jälkeen ja sen jälkeen sen pinnan korkeutta säätävä kynnyks on koko ajan ollut järven kaakkoispäässä Kyröskosken niskalla, on veden pinta ollut koko ajan laskeva. Asiaa on tarkemmin selvitetty noin viiden kilometrin päässä kaakossa sijaitsevan Kiialan rantakaava-alueen inventoinnissa (Jussila & Poutiainen 2005, s. 6). Samaa tarkastelua voidaan soveltaa Raiskiossakin, kun otetaan huomioon, että Raiskio sijaitsee Kiialasta noin viisi kilometriä luoteeseen eli maankohoamisnopeuden gradientin suunnassa. Kyrösjärveä (nykyinen pinnan taso 83,2 m) on laskettu 1800-luvulla noin kolme metriä, joten 86,5 m korkeustason alapuoliset ranta-alueet ovat paljastuneet vasta silloin. Veden pinnan taso esihistoriallisena aikana lienee Kyrösjärven lasku-uoman niskalla ollut edellä mainittu noin 86–87 m järven kuroutumisesta (noin 6900 eKr) lähtien. Kuroutumisen aikainen maaperän kallistuma on ollut noin 32 cm/km. Sen aikainen rantataso on Raiskiossa nyt noin 95 m tasolla. Veden pinta on siis laskenut noin yhdeksän vuosituhannen aikana vajaat kymmenen metriä tasolta 95 m 1800-luvun järvenlaskua edeltävälle tasolle. Veden pinnan lasku on siis ollut tällä ajanjaksolla keskimäärin melko hidasta, ja maankohoamisen jatkuvan hidastumisen vuoksi koko ajan hidastuvaa. Näillä rantatasoilla rantasidonnaisen asutuksen muinaisjäänösten löytyminen on huomattavasti

todennäköisempää kuin tason 95 m yläpuolella, jossa ranta on ollut vain lyhyen aikaa veden pinnan laskiessa nopeasti merivaiheessa ennen Kyrösjärven syntymistä.

Historiallisella ajalla Raiskion seutu on ollut Höytölän ja Kiialan kylien takamaata. Molempien kylien vanha asutus ja pellot sijaitsevat Raiskiosta 5–6 km itäkaakkoon. Kylillä on ollut omat metsätiluksensa Kovelahden koillisrannalla, Kiialalla Salmenmaa ja Höytölällä yhdessä pohjoisempana sijaitsevan Riitialan Sarkin talon kanssa Teurastenmaa. Kiialan ja Höytölän metsämaiden isojakokartassa (Wirzenius 1796) Kiialan Salmenmaan ja Höytölän Teurastenmaan raja kulkee Raiskion kohdalla parin sadan metrin päässä Kovelahden rannasta siten, että inventointialue on Kiialan Salmenmaata. Kartalla Raiskion seudulla ei ole vielä asutusta eikä peltoa. Seuraava suurimittakaavainen kartta, jossa inventointialue näkyy, on Kiialan kylän Kinnarin talon lohkomiskartta, joka kuvaa tilannetta runsaat 120 vuotta myöhemmin (Nordensvan 1920). Siinä Raiskion talo on nykyisellä paikallaan ja inventointialueella on samat pellot kuin nykyisinkin. Raiskion asutus on siis syntynyt 1800-luvulla. pienimittakaavaisemmat kartat eivät tuo lisätietoa asutuksen historiasta. Pitäjänkartta on 1800-luvun lopulta (Pitäjänkartta 1892), mutta Raiskion lähiseudulla se on selvästi vain pienennetty kopio edellä mainitusta 1700-luvun lopun isojakokartasta. Senaatin kartastossa vuodelta 1911 on talo Raiskion kohdalla, ja pellot sen lähistöllä ovat samanlaiset kuin vuoden 1920 lohkomiskartassa.



Raiskion inventointialue sinisellä viivalla rajattuna Höytölän ja Kiialan kylien metsämaiden isojakokartalla 1700-luvun lopulla (Wirzenius 1796). Pohjoinen on kartassa vähän ylhäältä oikealle. Inventointialueen maanpuoleisessa päässä oleva raja on Höytölän ja Kiialan metsien raja, kuten myöhemminkin. Inventointialue kuuluu Kiialan Salmenmaahan. Rajan koillispuolinen alue on ollut Höytölän Teurastenmaata. Kartalla on merkitty Höytölän puolelle Teurastenmäki. Inventointialueella ja lähiseuduilla ei ole asutusta eikä peltoja. Rannalla inventointialueelta kaakkoon on pieni, vihreällä merkitty niitty.



Raiskion inventointialue sinisellä viivalla rajattuna Kiialan kylän Kinnarin talon (Kiiala 3) lohkomiskartalle vuonna 1920 (Nordensvan 1920). Pohjoinen on kartassa ylhäällä vasemmalla. Raiskion talo on ollut nykyisellä paikallaan ja koko Kinnarin talolle kuulunut osa Kiialan Salmenmaanpalstasta on ollut samaa tilaa. Järvenlaskussa syntynyttä Kovelahden vesijättöä ei ole vielä yhdistetty rannalla oleviin tiluksiin. Raiskion tonttimaan oikealle puolelle Riihivainioksi nimetyn pellon keskelle on merkitty rakennus. Paikalla todettiin inventoinnissa riihen jäännökset.

Ennen maastotöitä tarkasteltiin edellä mainittujen vanhojen karttojen lisäksi Maanmittauslaitoksen laserkeilausaineistosta tehtyä rinnevarjostetta. Näistä tarkastettiin, sijoittuuko alueelle niihin merkittyjä tai näkyviä arkeologisesti mahdollisesti mielenkiintoisia ilmiöitä. Rinnevarjosteessa ja vanhoissa kartoissa ei inventointialueella näy kohteita tai merkintöjä, jotka viittaisivat muinaisjäännöksiin.

### **Maastotyö**

Inventointialueen metsää kasvavat osat tarkastettiin pinnallisesti havainnoiden. Pellolla olevasta viljelemättömästä saarekkeesta löytyi riihen jäännökset. Vuoden 1920 lohkomiskartassa pellon nimenä on Riihivainio, ja siihen on kartalla merkitty rakennus, todennäköisesti juuri rihi. Riihen tulisijan jäännös on saarekkeen itäkulmassa. Tulisijan ulkopinnan muodostaa pitkistä lohkokivistä rakennettu laatikkomainen rakenne, mitoiltaan noin 2 m x 2 m ja noin 1,2 m korkea. Seinissä on kolme kiverrosta, paitsi luoteessa, missä ylimmän kiven alla on tulisijan suuaukko. Ylimmän kiverroksen lohkokivet on sidottu paikoilleen kiviin porattuihin reikiin kiinnitetyillä rautatangoilla. Suuaukon päällä ollut kivi on kuitenkin irronnut toisesta päästä ja pudonnut paikoiltaan. Lohkokivistä tehdyn laatikon sisällä on ollut tiilistä tehty uuni, joka on kuitenkin täysin hajonnut. Tulisijan alla on kivistä tehty perustus. Rihi ja tulisija ovat rinteessä, joten tulisijan perustus alarinteen puolella lounaassa on yli puoli metriä korkea. Tulisija on ollut riihen itäkulmassa. Riihen lounaisella seinälinjalla on 12 m matkalla neljä luonnonkivistä tehtyä tukea, jotka ovat olleet seinän alla. Kolme niistä on yksittäisiä isoja kiviä (läpimitta vajaa metri). Yhdessä on kaksi kiveä päällekkäin. Luoteisella seinälinjalla ei näytä säilyneen tukikiviä ainakaan alkuperäisellä paikallaan. Koillisen ja kaakkoisen seinän mahdolliset perustukset ovat jääneet pellolta siirrettyjen kivien alle. Seinän tukien rakenteesta päätellen rihi on ollut hirsirakenteinen, mutta puurakenteista ei ole mitään jäljellä.



**Vasemmalla:** Riihen uunin jäännös peltosaarekkeen itäkulmassa. Uunin suuaukon päällä ollut lohkokivi on pudonnut pois paikaltaan. Sen alla näkyy kivrakenteen sisällä olleen hajonneen tiiliuunin tiiliä. Kuvattu kaakkoon. **Oikealla:** Riihen uunin jäännös kuvattuna lounaaseen. Kuvat: Antti Bilund.



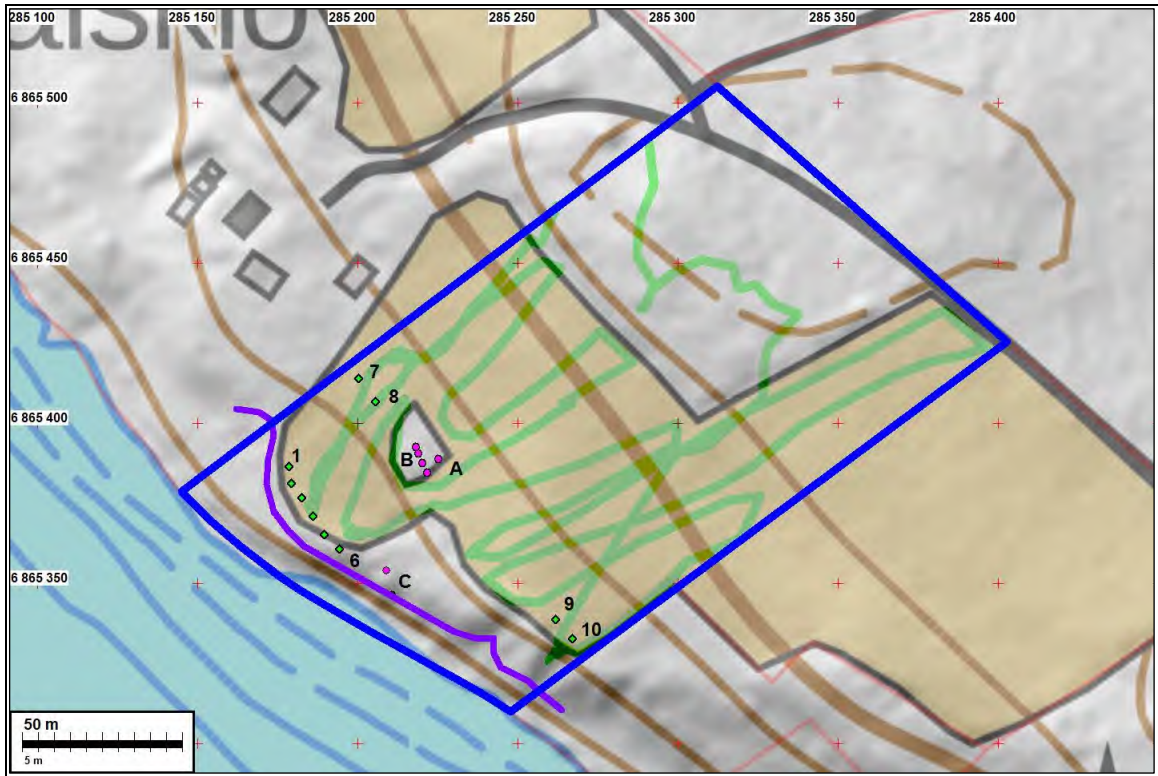
**Vasemmalla:** Riihen lounaisseinän alla olleita tukikiviä peltosaarekkeessa. Etualalla olevassa tuessa on kaksi kiveä päällekkäin. Sen takana näkyy samalla linjalla kaksi muuta tukea, jotka ovat molemmat yksittäisiä luonnonkiviä. Kuvattu luoteeseen. **Oikealla:** Kuoppa rantatörmän reunalla, pellon reunan ulkopuolella (N 6865354 E 285209). Kyseessä voi olla maakellarin jäännös tai perunakuoppa, mutta mitään selviä rakenteita ei ole. Taustalla oikealla näkyy Kovelahdi. Kuvattu kaakkoon. Kuvat: Antti Bilund.

Rantatörmän reunalla, pellon reunan ulkopuolella (N 6865354 E 285209) havaittiin kuoppa. Se on läpimitaltaan noin 3 m ja 70–90 cm syvä. Reunat ovat jyrkät, ja kulmat varsinkin rannan puolella jokseenkin suorakulmaiset. Kairauksessa pohjalla oli noin 20 cm karike- ja turvekerroksen alla puhdasta hietasavea. Kyseessä saattaa olla maakellarin jäännös, mutta mitään selviä rakenteita ei ole.

Edellä mainitut havainnot liittyvät ilmeisesti Raiskion 1900-luvun asutukseen, eikä niitä ole syytä pitää arkeologisina suojelukohteina.

Peltoalue oli maastotyön aikaan nurmella, joten mahdollisuudet silmämääräiseen havainnointiin olivat huonot. Kasvillisuudessa siellä täällä olevista harvemmista kohdista näkyi, että pintakerros pellolla on vähäkvistä multamaata, maalajiltaan lähinnä savensekaista hietaa. Alueen koillisosassa rinteen päällä tasamaalla maa-aines on savisempaa. Koska pintapöimintään ei ollut pellolla mahdollisuutta, tutkittiin peltoa kaivamalla koekuoppia. Koekuoppien sijoittelussa painotettiin inventointialueen länsikulmassa olevaa uutta rakennuspaikkaa, joka on myös topografialtaan parhaiten rantasidonmaisella esihistorialliselle asutuksella sopiva paikka inventointialueella.





Raiskion inventointialue ja havainnot peruskartalle, johon on lisätty rinnevarjoste ja kiinteistöjaotus. Inventointialue on rajattu sinisellä viivalla. Sinipunaisilla palloilla on merkitty maastossa havaitut riihen jäännökset (uunin jäännös A ja lounaisseinän tukikivet B) ja mahdollinen kellarikuoppa (C). Koekuopat (1–10) on merkitty vihreillä vinoneliöillä. Luontainen rantaviiva ennen 1800-luvun järvenlaskua on piirretty violetilla viivalla. Metallinilmaisimella tarkastetut reitit on merkitty himmeällä vihreällä viivalla GPS-jäljen mukaisesti.

## Koekuopat

Koekuoppia kaivettiin kiinteistöllä harkinnanvaraisiin paikkoihin yhteensä kymmenen kappaletta. Koekuoppien sijoittelussa otettiin huomioon erityisesti alueen topografia. Koekuopat kaivettiin pelto-rinteessä havaituille rantaterasseille tai niiden välittömään läheisyyteen. Valitut koekuoppien paikat sijaitsevat ympäristöönsä nähden hyvin tasaisessa maastossa ja näin ollen niiden voidaan katsoa olevan kivikauden asutuksen löytämisen kannalta potentiaalisia.

Koekuoppia kaivettiin yhteensä kymmenen kappaletta. Ensimmäiset kuusi koekuopista kaivettiin Inventointialueen läntisimmässä osassa sijaitsevalla suhteellisen tasaiselle rantaterassin laelle. Seuraavat kaksi koekuoppaa kaivettiin edellisistä noin 30 metriä koilliseen. Koekuopat kaivettiin peltoaukealta havaitun edelliseen terassiin verrattuna korkeammalla vesistöstä sijaitsevan rantaterassin laelle. Lopuksi kaivettiin kaksi koekuoppaa noin 90 metriä edellä mainituista kahdesta koekuopasta kaakkoon. Nämä koekuopat sijaitsivat korkeutensa puolesta samalla rantaterassilla kuin edellä mainitut. Koekuoppien paikka valikoitui alueella havaitun suhteellisen tasaisen maastonkohdan perusteella. Kaikki kaivetut koekuopat kaivettiin lapiolla ja lastalla 0,4 x 0,4 m ruuduissa puhtaaseen pohjamaahan saakka.

Koekuopissa 1–5 havaittiin pinnassa 30–35 cm paksuinen kerros tummaa mullan ja savensekaista peltomaata, joka muuttui koostumukseltaan pohjaa kohden savisemmaksi. Peltomaan seassa havaittiin harvakseltaan tiilimurskaa ja hiiltä, jotka eivät vaikuta arkeologisesti merkittäville. Peltomaan alta havaittiin kerros punaruskeaa soraa, jonka seassa oli suhteellisen runsaasti pieniä veden pyöristämiä kiviä. Koekuopassa 6 peltomaakerros oli ohuempi, n. 20 cm. Muilta osin havaitut

maakerrokset olivat samat kuin koekuopissa 1–5 Koekuopissa ei havaittu kulttuurikerrosta, eikä niistä tehty löytöjä.

Koekuopissa 7 ja 8 havaittiin 20 cm kerros saven ja mullan sekaista peltomaata. Peltomaan alta alkoi kerros vaaleaa saven sekaista hiekkaa/hiesua, joka jatkui koekuoppien pohjaan saakka. Koekuopissa ei havaittu merkkejä säilyneestä kulttuurikerroksesta, eikä niistä tehty löytöjä.

Koekuopassa 9 havaittiin pinnassa noin 20 cm kerros tummaa saven ja mullan sekaista peltomaata. Peltomaakerroksen alta havaittiin 3 cm paksu kerros hienoa vaaleaa hiekkaa. Hiekkakerroksen alta havaittiin 15 cm kerros samaa sekoitettua peltomaata kuin kuopan pintakerroksessa. Peltomaan alta paljastui noin 40 cm syvyydestä kerros hienoa vaaleaa hiekkaa, joka vastasi värittään ja koostumukseltaan ylempänä havaittua ohutta hiekkakerrosta. Koekuopassa ei havaittu merkkejä säilyneestä kulttuurikerroksesta, eikä siitä tehty arkeologisia löytöjä. Kuopan poikkeava kerrostuminen liittyyne pellolla tehtyihin muokkaustöihin, eikä näin ollen ole arkeologisesti mielenkiintoinen ilmiö.

Koekuopassa 10 havaittiin pinnassa noin 35 cm paksu kerros saven ja mullan sekaista peltomaata. Peltomaan alta havaittiin kerros samaa vaaleaa hiekkaa kuin koekuopassa 9. Koekuopissa 9 ja 10 havaittu vaalea hiekkakerros oli koostumukseltaan selkeästi vähävisempää kuin samalle rantaterasseille kaivetuissa koekuopissa 7 ja 8 havaittu hiekkakerros.



**Vasemmalla:** Rantaterassia peltoauekan länsiosassa. Kuvassa etualalla koekuoppa 4, taustalla koekuopat 1, 2 ja 3. Kuvaussuunta luoteeseen. **Oikealla:** Koekuopan 3 koillisprofiilia, jossa erottuu paksu peltomaakerros. Pohjassa erottuu selkeästi punertava sora, jonka seassa on pyöritynyttä pientä kiveä. Kuvaussuunta koilliseen. Kuvat: Jesse Keskinen.



**Vasemmalla:** Koekuopan 8 koillisprofiilia. Profiilissa on nähtävissä paksu tumma peltomaakerros, pohjassa on näkyvissä kerros vaaleaa saven sekaista hiekkaa/hietaa. Kuvaussuunta koilliseen. **Oikealla:** Koekuopan 9 profiilia. Profiilissa erottuu vuorottelevat kerrokset tummaa peltomaata ja vaaleaa hienoa hiekkaa. Kuvat: Jesse Keskinen.

## Metallinilmaisintutkimus

Koko inventointialuetta tutkittiin alueellisen vastuumuseon lausunnossa vaaditulla tavalla metallinilmaisimella. Tutkimus painottui kuitenkin peltoalueelle. Peltoalueen ja rannan välistä jyrkkää ja tiheää pensaikkaa kasvavaa rinnettä ei tutkittu. Myös inventointialueen yläosassa olevalla metsäalueella metallinilmaisimen käyttö oli tiheän kasvillisuuden vuoksi vaikeaa. Peltoalueella rautasignaaleja oli tiheässä, parin metrin välein, lähellä Raiskion talon pihapiirin reunaa ja edellä mainitun riihenpaikan lähellä, muualla huomattavasti harvemmassa, mutta jonkin verran tiheimmin taas alueen itäkulmassa lähellä Raiskiontietä. Muutamia löytöjä, joiden signaalin perusteella voi epäillä sisältävän muutakin kuin rautaa kaivettiin esiin. Kaikki olivat kuitenkin nauvoja tai tunnistamattomia rautaesineiden katkelmia. Tutkimuksessa havaittiin vain yksi signaali, joka selvästi ei ollut rautaa (kohdassa N 6865365 E 285202). Löytönä saatiin pullon korkki, jossa oli stanssattuna kohokirjoituksena teksti ”OY ALKOHOLILIIKE AB HELSINKI”.

## Yleiskuvia alueelta



**Vasemmalla:** Parhaiten rantasidonlaiseksi asuinpaikaksi sopiva tasanne inventointialueen länsikulmassa, johon myös suunnitellaan uutta rakennuspaikkaa. Järvenlaskua edeltävä rantatörmä on aivan pelton reunalla. Sen alla on oikealla kapea vesijättö. Jesse Keskinen kaivaa koekuoppaa törmän reunan päälle. Kuvattu eteläkaakkoon. **Oikealla:** Rinnettä samasta paikasta itään kuvattuna. Keskellä näkyy peltoasaareke, jossa on riihen jäännökset. Kuvat: Antti Bilund.



**Vasemmalla:** Rinnettä inventointialueen länsikulmasta ylärinteen suuntaan kuvattuna. Oikealla näkyy osa peltoasaarekkeesta. Inventointialueen raja suuntautuu taustalla olevaan korkean metsän reunaa. Vasemmalla näkyy Raiskion pihapiirin laitaa. Kuvattu koilliseen. **Oikealla:** Peltoasaareke, jossa on riihen jäännökset. Kuvattu länteen. Kuvat: Antti Bilund.



**Vasemmalla:** Tasamaata rinteiden päällä inventointialueen itäkulmassa, Raiskiontien varrella. Kuvattu länteen. **Oikealla:** Inventointialueen pohjoisosassa on nuorta metsää. Maaperä on paikoin kivistä. Raiskiontien varressa on myös kaistale metsittynyttä peltoa, joka näkyy vuoden 1920 lohkomiskartassa. Nyt entisen pellon voi maastossa havaita vain muutamista vanhoista ojista. Kuvattu länteen. Kuvat: Antti Bilund.

### Tulos

Kaava-alueella ei ole aiemmin tunnettuja arkeologisia suojelukohteita eikä muitakaan arkeologisia kohteita. Niitä ei löytynyt myöskään inventoinnissa.

26.7.2024

Antti Bilund

Jesse Keskinen

Mikroliitti Oy

### Lähteet

- Jussila, T. & Poutiainen, H. 2005. *Ikaalinen. Kiialan rantakaava-alueen muinaisjäännettöinventointi 2005*. Mikroliitti Oy.
- Koskimies, M. 1969. *Ikaalisten pitäjän kiinteät muinaisjäännökset. Inventointi kesäkuussa 1969*.
- Nordensvan, K. 1920. *Kartta Kinnarin perintötilan N:o 3 kaikista tiluksista, Kiialan kylässä, Ikaalisten pitäjässä Turun ja Porin läänissä*. Maanmittaushallituksen uudistusarkisto. Kansallisarkisto. A19:14/54-60. Verkossa: [https://astia.narc.fi/uusiastia/kortti\\_aineisto.html?id=2516220554](https://astia.narc.fi/uusiastia/kortti_aineisto.html?id=2516220554).
- Pitäjänkartta 1892. *Lehti 2211 07 Ikaalinen*. Kansallisarkisto. 2211 07 la.\* -/- -. Verkossa: [https://astia.narc.fi/uusiastia/kortti\\_aineisto.html?id=2384863468](https://astia.narc.fi/uusiastia/kortti_aineisto.html?id=2384863468).
- Senaatin kartasto 1911. *Lehti XXIII-XXIV 20-21 [Ikaalinen]*. Maanmittaushallituksen historiallinen kartta-arkisto, Kansallisarkisto. Verkossa: [https://astia.narc.fi/uusiastia/kortti\\_aineisto.html?id=2389710090](https://astia.narc.fi/uusiastia/kortti_aineisto.html?id=2389710090).
- Wirzenius, P. 1796. *Karta öfver Höytölä och Kiiala Byars Bröstmarks Ägor samt Kiiala Bys Sallminmaa och Höytölä Bys med Sarkki Hemmans i Ritjala By samfälta Teurastemaa Urjellar, belägne uti Ikalis Socken Öfre Satakunda Öfredels Härad och Björneborgs Län*. Maanmittaushallituksen uudistusarkisto. Kansallisarkisto. A19:4/1-11. Verkossa: [https://astia.narc.fi/uusiastia/kortti\\_aineisto.html?id=2515894289](https://astia.narc.fi/uusiastia/kortti_aineisto.html?id=2515894289).