

# Ikaalisten virastokorttelin rakennusinventointi

Vanha ja uusi apteekki

9.12.2024

**Rakennusinventoinnin tilaaja:**

Ikaalisten kaupunki

**Rakennusinventoinnin laatija:**

A-Insinöörit

Annina Vainio

Projektipäällikkö, arkkitehti SAFA, YKS 562

puh. 040 738 0838

[annina.vainio@ains.fi](mailto:annina.vainio@ains.fi)

Jaana Virtanen

Suunnittelija, arkkitehti SAFA

puh. 040 635 1217

[jaana.virtanen@ains.fi](mailto:jaana.virtanen@ains.fi)

*Valokuvat nykytilasta Annina Vainio ja Jaana Virtanen / A-Insinöörit*

*Nykytilapiirustukset / Arkkitehtuuritoimisto Jyrki Kihlakaski Ky*

# Sisällys

Johdanto.....	4
Perustiedot.....	5
Sijainti.....	6
Apteekkitalojen tontti on osa vanhinta kauppalaa.....	7
Vanha apteekki.....	9
Historia.....	10
Nykytilan kuvaus.....	13
Johtopäätökset.....	23
Uusi apteekki.....	24
Historiaa.....	25
Arkkitehti Bertel Strömmer.....	28
Nykytilan kuvaus.....	29
Johtopäätökset.....	42
Tontti, piha ja talousrakennus.....	43
Johtopäätökset.....	45
Lähteet.....	47
Liitteet	
Liite1. Vanha apteekki, valokuvia sisätiloista.....	48
Liite 2. Uusi apteekki, valokuvia sisätiloista.....	65

# Johdanto

Ikaalisten vanhan kauppalan laidalla, leveän puistokadun varrella sijaitsevalle tontille asettuvat kauppalan vanha apteekkitalo ja uusi apteekkitalo. Vanha apteekkitalo on kauppalan vanhinta säilynyttä rakennuskantaa 1800-luvun jälkipuoliskolta. Uusi apteekki on Ikaalisissa varttuneen Bertel Strömmer käisialaa. Rakennukset ovat merkittävä osa valtakunnallisesti arvokasta vanhan kauppalan rakennettua kulttuuriympäristöä.

Apteekkitoiminta tontilla on päättynyt jo vuosikymmeniä sitten ja molemmat rakennukset ovat sen jälkeen olleet virastokäytössä. Ikaalisten kaupunki toimi rakennuksissa vuoteen 2021 asti. Kaupungin toiminnot on siirretty muihin tiloihin mm. sisäilmaongelmien vuoksi. Rakennukset eivät ole tällä hetkellä käytössä ja niille etsitään uusia omistajia.

Asemakaavan muutoksen laatimisen myötä on tullut ajankohtaiseksi laatia tontille rakennushistoriallinen selvitys. Selvityksen ovat laatineet kesän 2024 aikana Ikaalisten kaupungin toimeksiannosta Annina Vainio ja Jaana Virtanen A-Insinöörit Suunnittelu Oy:stä.

Selvitystä laadittaessa kohteita on inventoitu silmämääräisesti paikan päällä sisältä ja ulkoa. Käytettävissä on ollut nykytilapiirustukset molemmista rakennuksista sekä kohteesta kehystettynä löytynyt uuden apteekkitalon toisen kerroksen alkuperäinen pohjapiirustus.



*Vanhassa ilmakuvassa Kyrösselänkatu koillisesta. Uusi apteekkitalo kuvan vasemmassa laidassa kadun varrella. Vanhasta apteekkitalosta näkyy katto ja osa pihajulkisivua suuren kuusen takana. Kuvan lähde: Ikaalisten kaupunki*

# Perustiedot

## Vanha apteekki

<b>Osoite</b>	Valtakatu 5
<b>Kiinteistötunnus</b>	143-1-4-8
<b>Valmistumisvuosi</b>	1862
<b>Arkkitehti</b>	Tuntematon
<b>Käyttötarkoitus</b>	Hallinto- ja virastotalo
<b>Laajuustiedot</b>	1 kerros, laajennusosassa huonetiloja myös ullakolla ja kellarissa Huoneistoala 521 m <sup>2</sup> Kerrosala 651 m <sup>2</sup>
<b>Asemakaavatilanne</b>	Voimassa oleva asemakaava on vahvistettu 12.12.1994. Kiinteistön alueelle ollaan laatimassa uutta asemakaavaa.
<b>Suojelutilanne</b>	Voimassa olevassa asemakaavassa sr-1 RKY-alueita
<b>Merkittävimmät muutokset</b>	Laajennukset länsipäähän 1891 ja itäpäähän 1899 Muutokset julkisivussa: kattoikkunat, ikkunapuitteet, sisäänkäyntikatokset

## Uusi apteekki

<b>Osoite</b>	Valtakatu 7
<b>Kiinteistötunnus</b>	143-1-4-8
<b>Valmistumisvuosi</b>	1930
<b>Arkkitehti</b>	Bertel Strömmer
<b>Käyttötarkoitus</b>	Hallinto- ja virastotalo
<b>Laajuustiedot</b>	2 kerrosta ja kellarikerros Huoneistoala 989 m <sup>2</sup>
<b>Asemakaavatilanne</b>	Voimassa oleva asemakaava on vahvistettu 12.12.1994. Kiinteistön alueelle ollaan laatimassa uutta asemakaavaa.
<b>Suojelutilanne</b>	Voimassa olevassa asemakaavassa sr-1 RKY-alueita
<b>Merkittävimmät muutokset</b>	Sisätilamuutokset

# Sijainti

Inventoitavat rakennukset, vanha ja uusi apteekki, sijaitsevat Ikaalisten vanhassa kauppalassa Valtakadun varrella.

Tontti RN:o 4:8 rajautuu itäpuolella Kyröselänkatuun ja länsipuolella Kauppakatuun.



Ortoilmakuvan lähde: Maanmittauslaitos, 2024

# Apteekkitalojen tontti on osa vanhinta kauppala

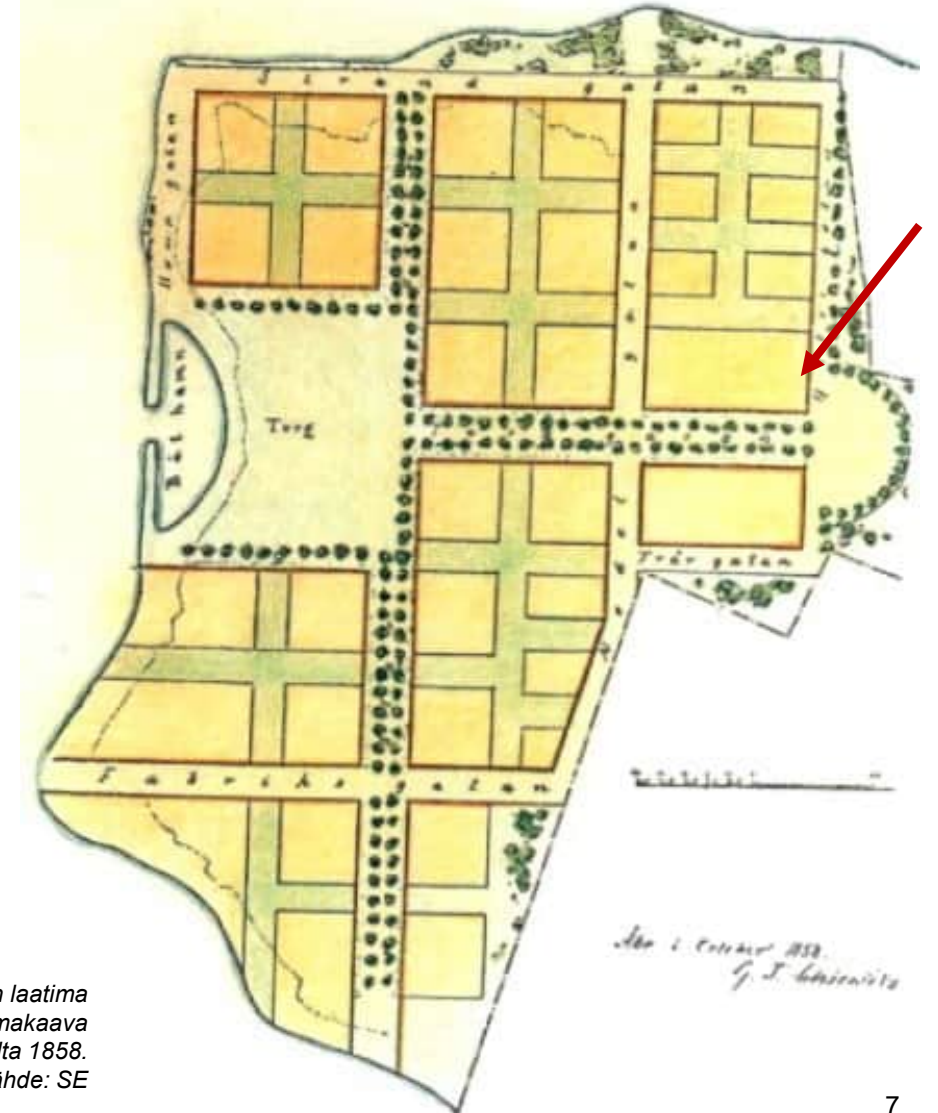
Apteekkitalot sijoittuvat Ikaalisten kauppalan vanhimpaan osaan, puistokadun varrelle, toiselle alkuperäisen kauppalan suurista tonteista.

Ikaalisten kauppalan perustamiskirja julkaistiin vuonna 1858. Valtio lunasti kauppala varten maata niemen kärjessä sijainneelta Turkin talolta. Asemakaavan laati Turun ja Porin läänin lääninarkkitehti Georg Theodor Chiewitz. Muutamaa vuotta aiemmin julkaistu keisarillinen asetus antoi varsin tarkat reunaehdot asemakaavan laatimiselle ja rakennusjärjestykselle. Koska lunastetulla alueella oli vain yksi talo, olemassa oleva rakenne ei häirinnyt kauppalan toteuttamista ja Ikaalisten vanhasta kauppalasta muodostui erityisen tarkasti keisarillista asetusta toteuttava malliesimerkki.

Empireajan kaupunkien kaavoille tyypilliseen tapaan paloturvallisuuskohdat korostuivat. Kaava-alueen jakaa lohkoihin kaksi leveää puistokatua, joista itä-länsisuuntaisen Torikadun (nyk. Valtakadun) varrelle apteekkitalot sijoittuvat.

Rakennusjärjestyksessä määrättiin, ettei puurakennusta saa rakentaa viittä kyynärää lähemmäs naapurin tonttia. Näin tonttien väliin muodostui noin kuusi metriä leveät palokujat, jotka tuli istuttaa lehtipuvin. Asemakaavarakenne puistokatuineen ja tonttien välisine kujineen on edelleen nähtävissä, vaikka rakennuskanta onkin monin paikoin uusiutunut.

Asemakaavoitettu alue käsitti kahdeksan korttelia ja 33 tonttia. Asetuksen mukaan kortteleiden tuli olla suorakulmaisia ja ne tuli jakaa neljäksi tai korkeintaan kuudeksi tontiksi. Ikaalisten kaavassa Chiewitz käytti kolmea eri tonttikokoa. Suuret tontit nykyisen Valtakadun itäpäässä olivat mahdollisesti alun perin julkisia rakennuksia varten. Apteekkirakennukset sijoittuvat näistä kadun pohjoispuolella olevalle tontille. Apteekkitalojen tontin jälkeen puistokatu laajenee puolipyöreäksi puiden reunustamaksi aukioksi.



Chiewitzin laatima  
asemakaava  
vuodelta 1858.  
Kuvan lähde: SE

Suurilla tonteilla olevat puistot ja puutarhat ovat tyypillisiä kauppalan vanhalle osalle. Lähes kaikkien talojen pihalla oli koristeellinen huvimaja. Tontteja ympäröivät säleaidat. Ulkorakennukset olivat suhteellisen suuria. Apteekkitalojen tontti on erityisen suuri ja sillä tiedetään olleen 1800-luvun lopussa pakari, renkikamari, palvelijoiden huone, talli, navetta, käymälät, sikala ja kaksi makasiinia. Tontin kaakkoiskulmassa oli kuusikulmainen vesimyymälä.

Rakennusjärjestyksessä määrättiin, että ulkoseinärakenteissaan puuta käyttäviä taloja ei saanut rakentaa yhtä kerrosta tai kivijalasta katonrajaan mitattuna 10 kyynärää (noin 6 m) korkeammaksi. Käytännössä kivitalojen rakentamiselle ei ollut taloudellisia edellytyksiä, joten vanhan kauppalan alkuperäinen rakennuskanta oli kauttaaltaan yksikerroksista. Rakennusten tuli olla vähintään seitsemän kyynärän (noin 4 m) korkuisia. Talousrakennukset taas eivät saaneet olla seitsemää kyynärää korkeampia. Asuintilojen sijoittaminen ullakolle oli ehdottomasti kielletty. Kaksi kerroksiset puutalot sallittiin 1917 uusitussa rakennusjärjestyksessä.

Kauppalan ensimmäiset asukkaat olivat muualta siirtyneitä virkamiehiä ja kauppiaita. Useat taloista oli annettu vuokralle omistajan asuessa muualla. Kauppalan vanhimmat puurakennukset, 1860-luvulla rakennetut Eräsen kauppatalo ja vanha apteekkitalo edustavat tyylillisesti empiren aikakautta. Suomalaiselle agraariselle kauppakaupungille tyypilliseen tapaan samalla tontilla asuttiin, elettiin ja harjoitettiin tuotantoa ja elinkeinoja edelleen 1900-luvun alussa.

Kauppalan rakentuminen edistyi odotettua hitaammin, mutta lopulta 1900-luvun alussa kaikki tontit oli rakennettu ja erityisesti kylpylän houkuttelemien kesävieraiden majoittamiseksi kaivattiin lisärakennusmahdollisuuksia. Kauppalan kaavaa laajennettiin kahdesti, 1917 ja 1942.

Ikaalisten kauppala on määritelty valtakunnallisesti arvokkaaksi rakennetuksi kulttuuriympäristöksi ”Ikaalisten vanhan kauppalan alue ja Ikaalisten kirkonseutu”. Perusteluissa todetaan Ikaalisten kauppalan olevan maamme ensimmäinen kauppala. Asemakaavarakenne 1800-luvun puolivälistä on edelleen nähtävissä. Vanha

apteekkitalo edustaa vanhinta säilynyttä rakennuskantaa muutamien muiden rakennusten ohella. Merkittävimpiä 1900-luvun alkuvuosikymmenten yksittäisiä rakennuksia kauppalassa ovat arkkitehti Bertel Strömmerin suunnittelema, Ikaalisten Maataloustuottajien 1919-1924 rakennuttama Oma-Tupa sekä nykyisin kaupungin virastotalona toimiva Uusi Apteekkitalo. Apteekkirakennusten tontti on siis keskeinen osa valtakunnallisesti arvokasta rakennettua kulttuuriympäristöä.

#### Lähteet:

Vanha Ikaalinen - Ikaalisten kauppala rakennushistoriallinen inventointi, Museovirasto, rakennushistorian osasto, 1976

Ikaalisten vanhan kauppalan alue ja Ikaalisten kirkonseutu / Valtakunnallisesti merkittävät rakennetut kulttuuriympäristöt RKY, Museovirasto, julkaisupäivämäärä 22.12.2009.



# Vanha apteekki



# Historiaa

Tontin ensimmäinen omistaja oli majurin leski Johanna Grönhagen, joka osti sen tonttien huutokaupasta vuonna 1861. Kauppa tontista tehtiin toukokuussa, ja kesäkuussa kauppalanhallitus hyväksyi piirustukset rakennuksesta, joka valmistui seuraavana vuonna. Rakennuksessa aloitti toimintansa Ikaalisten kauppalan ensimmäinen kauppaliike, jonka perusti John Magnus Forssell vuonna 1864.

Vuonna 1869 rakennuksen osti apteekkari Gustaf Silander ja avasi siihen apteekin. Kauppalan ensimmäinen apteekki oli toiminut vastapäisessä Eräsen kauppatalossa vuodesta 1866, mutta apteekkari Otto Pahlmanin kuoltua 1867 kauppalasta oli kahden vuoden ajan puuttunut apteekki.

Turkulaissyntyinen Silander avioitui Ikaalisissa ollessaan ja perheeseen syntyi kolme lasta. Myöhemmin Silander palasi takaisin kotiseudulleen. Myös Silander piti apteekin yhteydessä sekatavarakauppaa, joka vähitellen jäi sivuasiaksi ja sulki ovensa lopullisesti vuonna

1883. Jo aiemmin apteekki oli siirtynyt sekatavarakaupan paikalle rakennuksen itäpäähän ja kauppa toimi pienemmissä apteekin entisissä tiloissa.

Kesäkuussa 1883 apteekkia tuli hoitamaan 27-vuotias proviisori Sven Evert Strömmer. Strömmer sai apteekkioikeudet itselleen lokakuussa 1883 ja hankki omistukseensa koko talon ja tontin. Uudenvuoden aattona Strömmer avioitui Kuopiossa Elin Fabritiuksen kanssa ja nuoripari matkasi Ikaalisiin. Suvun muistitietojen mukaan talossa oli tuolloin kaksi apteekkihuonetta; apteekki ja materiaalihuone. Ulkorakennuksiin kuului pakari, renkikamari, palvelijoiden huone, talli, navetta, käymälät, sikala ja kaksi makasiinia.

Strömmer ryhtyi uudistamaan apteekkiaan tarmokkaasti. Perheeseen syntyi viisi lasta, Ringa, Arne, Bertel, Jarl ja Gunnar. Perheen kasvaessa Strömmer laajensi taloan vuonna 1891 rakennuksen länsipäähän kahdella asuinhuoneella.



*Apteekkari Evert Strömmer ja rouva Elin Strömmer perheineen.  
Vasemmalta: Gunnar, Bertel, Evert, Jarl, Elin, Ringa ja Arne. (SE)*

Myöhemmin, vuonna 1899, Strömmer rakennutti rakennuksen itäpäähän uuden apteekkihuoneiston. Uudisosassa varsinaisen apteekkihuoneen vieressä oli materiaalihuone ja sen takana samankokoinen laboratorio. Lisäksi oli ullakko, makasiini ja kellari.

Strömmer kuoli äkillisesti vuonna 1921. Hän ehti toimia apteekkarina Ikaalisissa lähes 38 vuotta. Hän perusti Pohjois-Satakunnan alueelle haara-apteekkeja, jotka aikanaan itsenäistyivät ja edisti näin apteekkitoiminnan laajenemista seudulla laajemminkin. Strömmer oli aktiivinen myös monissa yhteiskunnallisissa tehtävissä. Hän oli järjestysosaston jäsen, kansakoulujen rahastonhoitaja ja osallistui sairaalatoiminnan kehittämiseen. Hän kuului myös Ikaalisten Säästöpankin ja Tampereen Osakepankin Ikaalisten konttorin hallintoon sekä Kylpylä Oy:n johtokuntaan.

Strömmerin kuoltua apteekkioikeudet sai porilaissyntyinen proviisori Frans Salmi, joka myös osti koko talon perikunnalta. Salmi ei kuitenkaan

viihtynyt kauaa Ikaalisissa vaan luopui Ikaalisten apteekin oikeuksistaan henkilökohtaisista syistä ja siirtyi toisaalle.

Salmi myi Ikaalisten apteekin ja koko talon Uudestakaupungista kotoisin olevalle proviisori Valdemar Dunderille vuonna 1923. Dunder sai apteekkioikeudet tammikuussa 1924. Sitä ennen hän hoiti apteekkia Salmen sijaisena. Dunder ei johtanut apteekkia päivääkään saatuaan sen omiin nimiinsä vaan sijaisina olivat lääkintöhallituksen määräämä farmaseutti Martti Pietilä ja hänen jälkeensä proviisori Arvo Erholm. Dunder luopui pian apteekkioikeuksistaan ja ne sai Erholm.

Arvo Erholmista tuli Ikaalisiin pitkäaikainen apteekkari, joka toimi paikkakunnalla muutenkin aktiivisesti. Erholm muutti apteekin sisustusta jonkin verran, mutta kokonaan uuden apteekkitalon rakentaminen alkoi tuntua tarpeelliselta. Siihen oli mahdollisuus, koska tontti oli suuri. Tontin itäpäädyssä purettiin pakari ja uusi apteekkitalo valmistui vuonna 1929.

Entisen apteekkitalon Erholm myi Maatalouspankille. Myöhemmin rakennuksesta tuli kunnantalo, kauppalantalo ja kaupungin virasto.

Ainakin 1950-luvulla rakennus oli osittain myös asuinkäytössä. Kunnansihteeri asui länsipäädyssä keittiön ja kolmen huoneen asunnossa vuoteen 1962. Isoimmassa huoneessa oli toiminut aiemmin kirjasto. Kylmä järvivesi tuli sisään, ruokavesi haettiin kaivosta. Talon toisessa päädyssä oli sauna. Nykyinen ulkorakennus rakennettiin pihassa olleen vanhan navetan tilalle (navetassa oli mm. keittopata, talli ja ulkokuone) 1950-luvun aikana. Samassa pihassa asui myös kunnanviraston talonmies perheineen.

Lähteet:

Seppälä, Päivi: Ikaalisten Wanha kauppala, Ikaalinen Oy, 2008.

Koskelo, Jaakko: Ikaalisten kauppala vuosisatamme alussa. Ikaalinen-Seura, 1985.

1861

Majurin leski Johanna Grönhagen ostaa huutokaupasta tontin. Torikadun (nyk. Valtakadun) varrelle sijoittuva tontti on toinen kauppalan suurista tonteista.

Johan Magnus Forssell pitää talossa sekatarakauppaa

1862

Rakennus valmistuu.

1869

Apteekkari Gustaf Adolf Silander ostaa rakennuksen ja avaa siihen apteekin. Silander piti myös apteekin yhteydessä sekatarakauppaa.

1884

Apteekkari Sven Evert Strömmer ostaa rakennuksen sekä apteekin ja muuttaa vaimonsa kanssa Ikaalisiin.

Rakennuksessa on kaksi asuinhuonetta ja kaksi apteekkihuonetta. Ulkorakennuksessa on pakari, renkikamari, palvelijoiden huone, talli, navetta, käymälät, sikala ja kaksi makasiinia.

1883

Sekatarakauppa sulkee ovensa. Sekatarakauppa oli jo aiemmin siirtynyt pienempään entiseen apteekin tilaan ja apteekki kaupan paikalle rakennuksen itäpäähän. Kauppapuodista tehdään kolmas pieni makuuhuone.

Samana vuonna apteekkiä tulee hoitamaan Sven Evert Strömmer.

1891

Perhe on kasvanut viidellä lapsella. Strömmer laajentaa taloa ja lisää kaksi asuinhuonetta rakennuksen länsipäähän.

1899

Strömmer laajentaa taloa ja lisää rakennuksen länsipäähän kookkaan apteekkihuoneiston.

1921

Strömmer kuolee äkillisesti.

Proviisori Frans Salmi saa apteekkioikeudet ja ostaa rakennuksen.

1923

Proviisori Valdemar Dunder ostaa rakennuksen ja saa erioikeudet apteekkiin 1924.

1924

Arvo Ehrholm saa apteekkioikeudet.

1929

Uuden apteekin rakennustyöt alkavat. Tilaa saatiin tontin itäpäästä pamarin purkamisen jälkeen.

Ehrholm myy entisen apteekkitalon Maatalouspankille. Myöhemmin siitä tuli kunnantalo ja vielä myöhemmin kauppatalo.

# Nykytilan kuvaus

## Kaupunkitila

Vanha apteekkirakennus sijoittuu itä-länsisuuntaisen puistokadun varteen. Kadun varrella, jalkakäytävän ja ajoväylän välissä kasvaa suurikokoisia lehmuksia. Katupuut ovat kauppalan alkuperäisen kaupunkirakenteen kannalta tärkeitä.

Rakennus on kiinni Valtakadun katulinjassa. Itäpäättyyn vuonna 1899 tehty laajennus erottuu kadunsuuntaisen alkuperäiseen rakennusmassaan

nähdessä poikittaisena rakennuksen päässä. Korkea poikkipääty korostuu katujulkisivussa.

Nykytilassa vanhan apteekin itäpuolelle sijoittuu uusi apteekkirakennus. Alun perin pihapiiriä on kadun suuntaan rajannut sen paikalla sijainnut pakari.

Valtakadun vastakkaisella puolella sijaitsee samoihin aikoihin rakennettu Eräsen kauppatalo.



## Ulkoasu

Vanha apteekkirakennus edustaa empiretyyliä, laajennusosa on nikkarityylinen. Hirsirakennuksen julkisivu on verhoiltu vaakasuuntaisella keilaponttipaneelilla. Julkisivulaudoituksessa ja sokkelissa erottuvat eri rakennusvaiheet. Rakennus on maalattu vaaleanpunaiseksi. Museoviraston 1970-luvulla laatimassa inventointiraportissa rakennuksen mainitaan olleen tummanvihreä.

Rakennus on perustettu pitkien harmaiden lohkokivien päälle. Katu laskee länteen ja sokkelin korkeus kasvaa. Itäpäädyn laajennusosassa sokkelin korkeus on hyvin matala ja sokkelikivi punertavaa graniittia.

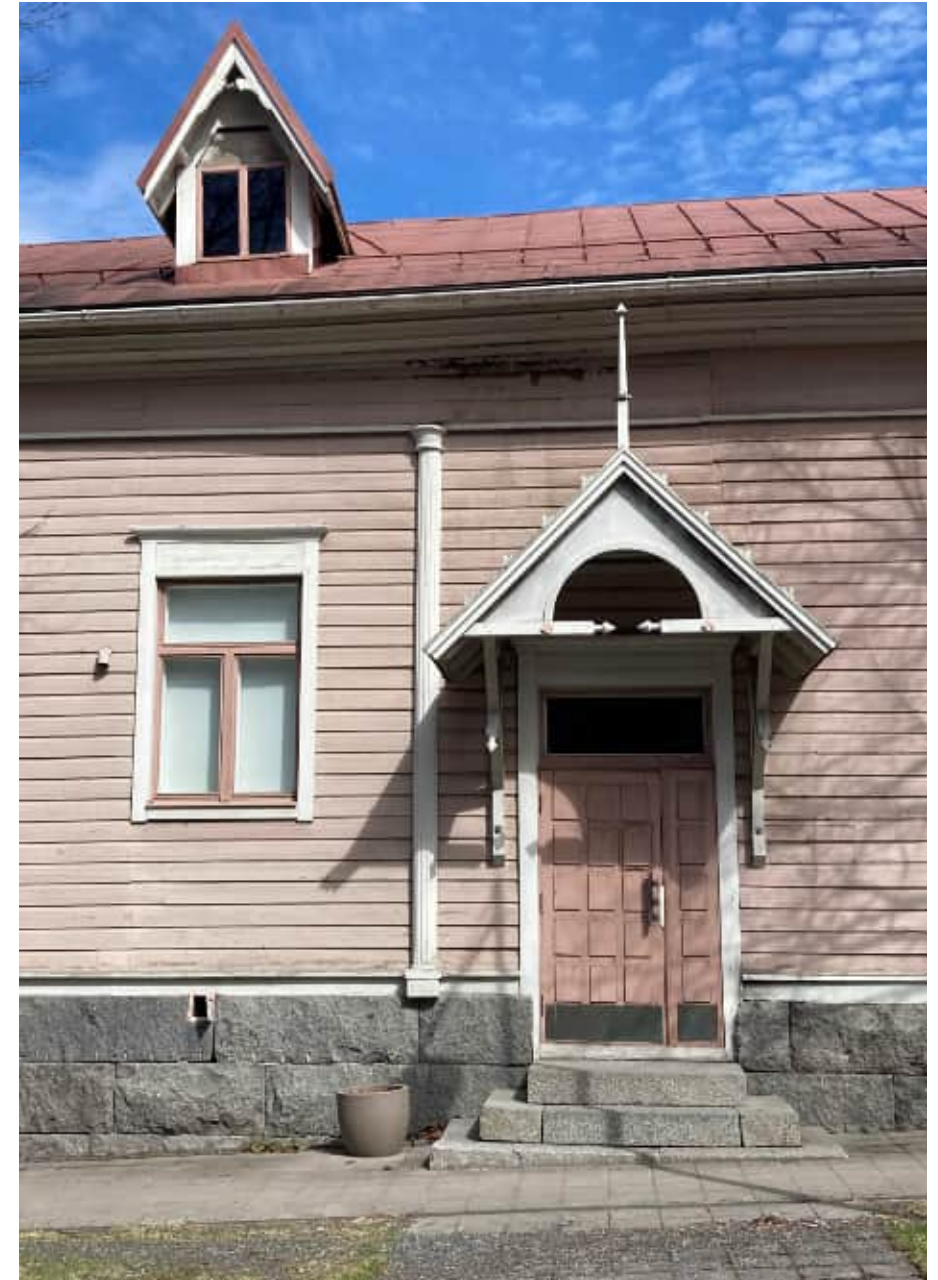
Rakennuksessa on harjakatto, jossa on punainen saumapeltikate. Alkuperäisessä rakennusosassa harjakatto on empiretyylin mukaisesti loiva. Länsipäädyn laajennusosassa kattokulma on jyrkempi. Laajennusosassa huoneita on myös ullakkokerroksessa.

Ikkuna-aukot ovat aikakauden tyylin mukaisesti kapeita ja korkeita. Nykyiset puuikkunat on uusittu hieman alkuperäistä matalampina ja ikkunan päälle on lisätty umpinainen täyteosa. Nykyisissä

ikkunoissa on T-karmit. Vuorilistat ovat alkuperäisen tyylin mukaan suorat ja yksinkertaiset. Rakennuksen vanhimmassa osassa on lisäksi pieniruutuiset matalat ullakkoikkunat. Katolle on myöhempänä lisäyksenä tehty kaksi harjakattoista koristeellista ullakkoikkunaa.

Valtakadulle on kaksi sisäänkäyntiä. Sisäänkäynnit on puhkaistu todennäköisesti laajennusosan rakentamisen aikaan. Modernin ajan lisäyksenä sisäänkäynteihin on tehty julkisivuun tukeutuvat harjakattoiset koristeelliset sisäänkäyntikatokset. Käynti apteekkihuoneistoon on ollut laajennusosan poikkipäädyn keskeltä. Nykyisin tällä paikalla on ikkuna. Julkisivulaudoitus katkeaa ikkunan molemmilla puolilla.

Rakennuksen nurkissa on empiretyylin mukainen kiviharkkoja muistuttava laudoitus. Vaakasuuntainen jakolista ja matala kattokulma korostavat alkuperäisen rakennusosan horisontaalisuutta. Laajennusosassa on näyttävät lehtisahatut koristelut kadulle suuntautuvassa päädyssä. Ullakkokerroksen ikkunan alla julkisivua on jäsennelty ruutuihin valkoisella listalla. Myös alkuperäisen osan julkisivua on jäsennelty doorilaistyyllisillä pilastereilla ilmeisesti laajennusosan rakentamisen yhteydessä.





*Kuvassa näkyy alkuperäisen kadun varteen sijoittuvan yksikerroksisen apteekkitalon ensimmäinen, vuoden 1891 laajennus. Rakennusta on pidennetty länteen. Kaksi viimeistä ikkunaa vasemmalla kuuluvat laajennukseen.*

*Ikkunat ovat alkuperäisessä asussaan hieman nykyistä korkeammat. Sisäänkäyntejä ei ole suoraan kadulta. Sen sijaan rakennuksen itäpäässä on matala lapekattoinen rakennusosa, josta on käynti apteekkiin.*

*Kattoikkunoita ei ole. Itäpäädyssä näkyy kissanpenkit, jotka myöhemmin ovat jääneet laajennusosan myötä piiloon.*

*(kuva: SE)*



*Torikatu (nyk. Valtakatu)  
oikealla Strömmerin apteekki,  
vasemmalla Eräsen kauppa.  
(kuva: KO)*



*Rakennusvaiheet erottuvat julkisivulaudoituksessa ja sokkelissa. Nykyisen sisäänkäynnin vieressä olevan pilasterin oikea puoli on laajennusosaa vuodelta 1899. Sokkeli on erilainen ja julkisivulaudoitus vaihtuu. Laajennusosan poikkipäädyssä keskimmäisen ikkunan alapuolella julkisivulaudoitusta on paikattu, kun ovi on vaihdettu ikkunaksi.*



*Vanhassa valokuvassa näkyy rakennuksen itäpään rakennettu laajennusosa. Sisäänkäynti on suoraan kadulta poikkipäädyn keskeltä ja sitä korostaa sisäänkäyntikatok. Nykyiset sisäänkäyntikatokset on tehty myöhemmin eri kohtaan tätä mukaillen. Lisäksi kadulta on puhkaistu rakennukseen kaksi muuta sisäänkäynti nykyisille paikoilleen. Näitä ei näy edellisen sivun vanhemmassa valokuvassa.*  
(kuva: SE)





Pihanpuoleisessa julkisivussa on koko vanhimman rakennusosan pituinen luhtimainen veranta. Verannalle johtaa pihalta portaat molemmista päistä. Verannan kautta on rakennukseen kaksi sisäänkäyntiä.

Verannan lapekattoa kannattelee yhdeksän kapeaa valkoiseksi maalattua pylvästä, joissa on koristeellinen yläosa. Verannan ja portaikkojen kaide on matala, ristikkoaiheinen.

Rakennuksen itäpäätyyn sijoittuva laajennusosa muodostaa alkuperäisen kadun varteen sijoittuvan osan kanssa pihan puolella L-mallisen rakennusmassan.

Laajennusosan pihan puoleisessa päädyssä on yhden kerroksen korkuinen ulkonema, jossa on lapekatto.

Rakennuksen itäpäädyssä ikkunat on sommiteltu epäsymmetrisesti. Pääty aukeaa nykytilassa vanhan ja uuden apteekin väliin, josta on käynti kadulta pihalle.

Rakennuksen länsipäädyssä on näkyvissä aiempi, vuoden 1891 laajennusosa. Rakennuksen päätyyn on luotu vaikutelma päätykolmioista vaakasuuntaisten koristelistojen, eli ns. kissan penkkien avulla. Itäpääty on ennen seuraavaa laajennusosaa ollut samanlainen. Länsipäädyn kaksi ikkunaa on sijoitettu symmetrisesti. Ullakkokerroksen ikkunan yläpuolella on koristeaiheena kolmio.



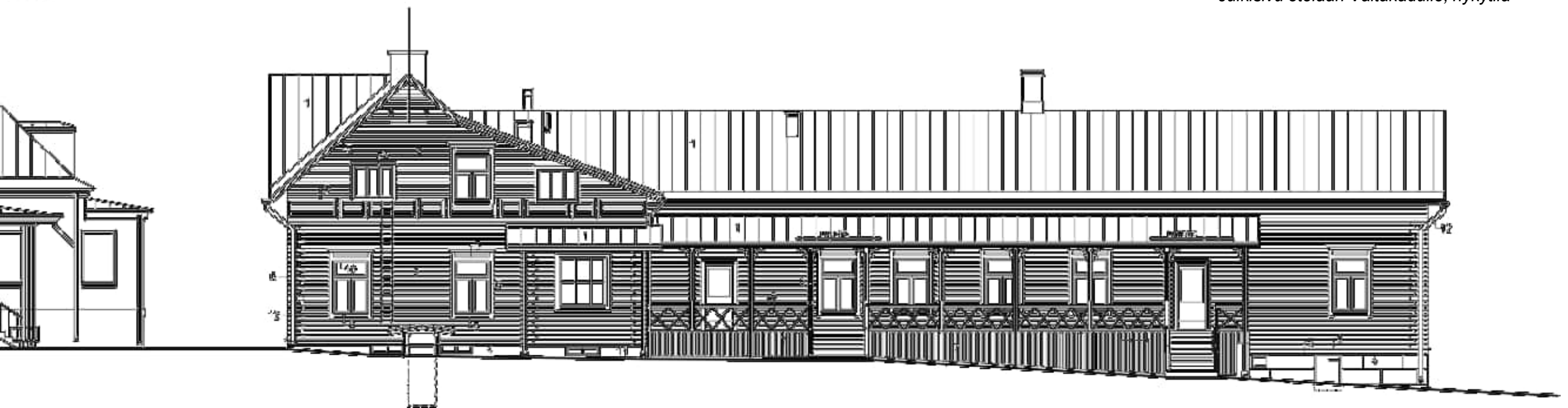
*Rouva Elin Strömmer  
laittoi pihan puolelle  
hienon puutarhan. (SE)*



*Vanha apteekki pihan puolelta.  
Etualalla vuoden 1899 laajennus.*



*Julkisivu etelään Valtakadulle, nykytila*



*Julkisivu pohjoiseen pihalle, nykytila*



*Julkisivu länteen*



*Julkisivu itään*

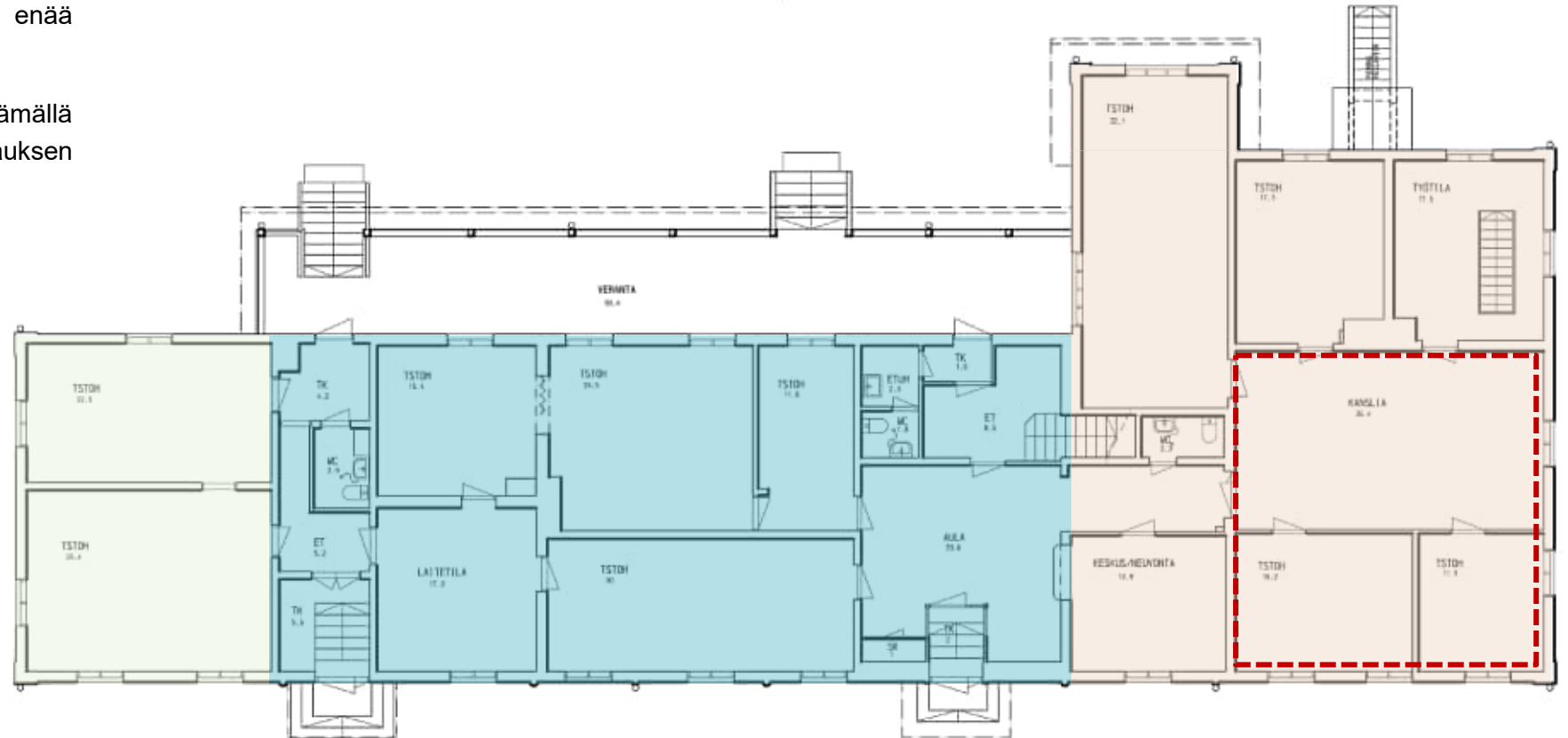


## Sisätilat

Rakennuksen sisätilat on peruskorjattu virastokäyttöön syksyllä 1976. Sisätiloja on muutettu voimakkaasti eikä rakennuksen alkuperäisiä ominaispiirteitä ole sisätilassa enää jäljellä.

Tilojen määrää on kasvatettu väliseiniä lisäämällä ja kaikki pinnat on uusittu saneerauksen yhteydessä.

Valokuvia sisätiloista liitteessä yksi.



Pohjapiirros 1. krs nykytila

Strömmerin laajennus 1891;  
kaksi asuinhuonetta

Alkuperäinen Johanna Grönhagenin  
rakennuttama asuinrakennus 1862

Strömmerin laajennus 1899;  
katkoviivalla rajattu  
apteekkihuoneisto

# Johtopäätökset (vanha apteekkitalo)

## Arvojen ja merkittävyyden arviointi

### Historialliset arvot

Rakennus rakennettiin 1862 asuinkäyttöön ja siinä toimi aluksi myös sekatavarakauppa. Apteekki toimi rakennuksen itäpäädyssä. Vuonna 1899 itäpäätyyn rakennettiin laajennusosa, johon sijoittui uusi tilavampi apteekkihuoneisto. Apteekki-toiminnan jälkeen rakennus on toiminut kaupungin virastotalona. Ainakin 1950-luvulla osa rakennuksesta oli edelleen virastotoimintojen ohella asuinkäytössä. Virastotalona rakennus on tullut paikallisesti hyvin tunnetuksi.

*Merkittävä: Alkuperäinen käyttötarkoitus kauppiasantalona (apteekkina), toiminut kaupungin virastotalona.*

### Kaupunkikuvalliset arvot

Vanha apteekki on kauppalan vanhinta alkuperäistä rakennuskantaa. Se sijoittuu merkittävälle paikalle kauppalan toisen pääkadun varteen. Rakennuksella on tärkeä rooli osana valtakunnallisesti merkittävää rakennettua kulttuuriympäristöä.

Aikakaudelle ominaiseen tapaan rakennus sijoittuu kadun suuntaisena kiinni katulinjaan. Laajennusosan näyttävä poikkipääty lisää katujulkisivuun vuosisadan vaihteen kerrostuman.

*Merkittävä: Tyypillinen esimerkki kauppalan alkuperäisestä rakennuskannasta. Kerroksellisuus.*

### Arkkitehtoniset arvot

Empirekauden tyypillinen yksikerroksinen hirsitalo vaakasuuntaisella puuverhoilulla. Laajennusosa on korkeampi ja koristeellista nikkarityyliä. Laajennusosan komea sisäänkäynti ja siihen liittyvä katos Valtakadulta on poistettu. Vanhaan osaan luultavasti laajennusosan rakentamisen yhteydessä puhkaistut sisäänkäynnit ovat edelleen olemassa. Modernit ajan muutokset, kuten nykyiset sisäänkäyntikatokset ja kattoikkunat, on toteutettu nikkarityyliä soveltaen.

Sisätiloissa tilajako ja kaikki pintamateriaalit on täysin uusittu. Yksittäisiä rakennusosia, kuten väliovia on säilynyt. Sisätilojen uudemmassa kerrostumassa ei ole säilyttämisen arvoisia piirteitä.

*Merkittävä: Yksikerroksinen vaakaverhoiltu puurakennus ja nikkarityylinen laajennus. Sisätiloissa yksittäisiä rakennusosia säilynyt.*

## **Toimenpidesuosituks**

**Rakennus tulee säilyttää.** Kadun suuntainen yksikerroksinen rakennusmassa kiinni katulinjassa on kaupunkikuvallisesti merkittävä. Näyttävä nikkarityylinen poikkipääty lisää siihen vuosisadan vaihteen kerrostuman.

**Sisäänkäynnit Valtakadulle** ovat rakennuksen keskeinen ominaispiirre ja ne tulee säilyttää julkisivussa kertomassa rakennuksen aiemmista vaiheista apteekkina ja virastona.

**Empirekauden tyylipiirteet** tulee säilyttää. Julkisivussa on horisontaalisuutta korostava vaakalaudoitus, josta eri rakennusvaiheet erottuvat. Väritys ei ole alkuperäinen ja sen palauttaminen alkuperäiseksi tai aikakaudelle tyypilliseksi olisi suotavaa. Koristeaiheet tulee säilyttää; jakolista seinän yläosassa, harkkokoristeet rakennuksen nurkissa sekä julkisivuaiheeksi todennäköisesti laajennuksen yhteydessä lisätyt pilasterit. Säilyttää tulee myös laajennusosan **nikkarityyliset koristeaiheet**, kuten lehtisahatut koristekuvioinnit ja listalla tehty julkisivupinnan jäsentely ruutuihin. Ikkunat tulee säilyttää tai tarvittaessa uusia **puuikkunoina**, joissa on puitejako.

Sisätiloissa alkuperäisiä tai alkuperäistä vastaavia rakennusosia on säilynyt esimerkiksi laajennusosan ullakkokerroksessa komeroiden ovet sekä muutamia väliovia. Näiden säilyttäminen on suositeltavaa.

# Uusi apteekki



*Julkisivu itään*





# Historiaa

Arvo Erholm oli saanut Ikaalisten apteekin oikeudet vuonna 1924. Vanhan apteekin tilat eivät enää vastanneet ajan vaatimuksia. Tontti oli kuitenkin kauppalan suurin, joten sille mahtui rakentamaan toisenkin talon. Rakennustyöt alkoivat 1929 ja uusi apteekkitalo oli valmis seuraavana vuonna.

Rakennuksen suunnitteli arkkitehti Bertel Strömmer, joka oli Ikaalisten edellisen pitkäaikaisen apteekkarin poika ja varttunut samalla tontilla vanhassa apteekkitalossa. Uusi apteekkitalo oli kauppalan toinen kivirakennus vuonna 1927 valmistuneen kylpylän jälkeen. Strömmer välitti vanhalle kotipaikkakunnalleen uusia vaikutteita. Hän laati 1900-luvun ensimmäisellä puoliskolla kauppalan asemakaavaan kaksi laajennusosaa sekä suunnitteli kauppalaan useita rakennuksia. Uusi apteekkitalo edusti Strömmerin varhaiselle tuotannolle ominaista barokkiklassismia.

Rakennuksen ensimmäisessä kerroksessa oli liike- ja edustustiloja. Apteekkihuoneen lisäksi oli

materiaalihuone ja lääkkeiden keitoshuone, kaksi ”tisurihuonetta” yöpäivystäjiä varten sekä kemikaalikauppa. Rakennuksen toisessa kerroksessa oli asuinhuoneet apteekkarin perheelle sekä apteekin proviisorille ja farmaseuteille. Kellarikerroksessa oli laboratorio, kylmä kellari sekä kuusi varastohuonetta apteekkitavaroille.

Erholmin apteekki arvioitiin aikoinaan Suomen moderneimmaksi. Paikallislehti kuvaili uutta rakennusta valmistuessaan paikkakunnan uhkeimmaksi. Rakennus on alun perin ollut ylellisesti koristeltu ja kalustettu.

Uusi apteekkirakennus toimi Ikaalisten apteekkina melkein 25 vuoden ajan. Arvo Erholm muutti Turkuun vuonna 1953 ja hoiti siellä apteekkiä 1980-luvulle asti. Apteekkarintehtäviensä lisäksi Erholm toimi Ikaalisissa kauppalanhallituksessa, valtuustossa ja terveydenhoitolautakunnassa sekä myös puhelinyhtiön ja Ikaalisten Kylpylaitos Oy:n toimitusjohtajana.



*Apteekkari Arvo Erholm perheineen kotinsa salissa. (SE)*

Erholmin jälkeen vuosina 1954-1964 Ikaalisten apteekkarina toimi proviisori Einar Pitkänen. Pitkäsen aikana apteekki muutti ensin Keturinkadulle ja siitä Säästöpankin uuteen liiketaloon vuonna 1955.

Apteekkikäytön jälkeen rakennus oli vuodesta 1956 valtion omistuksessa, kunnes se siirtyi Ikaalisten kauppalalle vuonna 1976. Silloin rakennus peruskorjattiin ja sisätilat saneerattiin virastokäyttöön.

Lähteet:

Seppälä, Päivi: Ikaalisten Wanha kauppala, Ikaalinen Oy, 2008.

Vanha Ikaalinen - Ikaalisten kauppala rakennushistoriallinen inventointi, Museovirasto, rakennushistorian osasto, 1976



*Erholmin apteekin toimitaloa. (SE)*

1929

Uuden apteekin rakennustyöt alkava.

Maatalouspankki ostaa vanhan apteekkirakennuksen.

1930

Arvo Erholmin rakennuttama uusi apteekkirakennus valmistuu.

1950-l

Vanha apteekkirakennus toimii kunnantalona ja myöhemmin kauppalatalona.

Vanha navetta (sis. myös talli ja ulkokuone) puretaan ja tilalle rakennetaan nykyinen talousrakennus vuosien 1955-1962 välillä.

1956

Uusi apteekki siirtyy valtion omistukseen ja toimi virastotalona

1972

Ikaalisten kauppala ja sitä ympäröinyt Ikaalisten kunta yhdistetään Ikaalisten kauppalaksi.

1977

Kauppalat muuttuvat kaupungeiksi valtioneuvoston päätöksellä  
Kauppalatalona toimivat rakennukset muuttuvat kaupungin virastotaloksi.

1976

Uusi apteekkirakennus siirtyy Ikaalisten kauppalan omistukseen. Peruskorjaus virastokäyttöön valmistuu syksyllä.

2021

Molempien rakennusten toiminta kaupungin virastotalona päättyy.

2024

Rakennukset ovat tyhjiillään ja myytävänä.

# Bertel Strömmer

11.07.1890, Ikaalinen - 18.04.1962, Tampere



Bertel Evert Strömmer syntyi Ikaalisissa apteekkarin perheeseen. Hän kirjoitti ylioppilaaksi Tampereen lyseosta vuonna 1908 ja pääsi Teknilliseen korkeakouluun opiskelemaan arkkitehtuuria. Hän valmistui arkkitehdiksi vuonna 1913.

Vuonna 1918 Strömmer valittiin Tampereen kaupunginarkkitehdin virkaan. Hän toimi tässä tehtävässä yhteensä 35 vuoden ajan vuoteen 1953 asti. Hän jatkoi edeltäjiensä Petterssonin ja Birger Federleyn jalanjäljillä, mutta vaikutti samalla Tampereen kaupunkikuvan kehittymiseen merkittävämmän kuin yksikään aikaisempi kaupunginarkkitehti. Urallaan hän ehti suunnitella lukuisia rakennuksia Tampereelle ja laati sodan runtelemaan kaupunkiin myös monia restaurointisuunnitelmia ja asemakaavoja.

Strömmerin tyyli pelkistyi ja muuttui uran aikana useaan otteeseen. Palmqvistin ja Sjöströmin toimistossa työskenneltyään hän suunnitteli joukon klassisistisia piirteitä omaavia rakennuksia, mutta

alkoi jo 1930-luvulla suosia yhä pelkistetympää funktionalismia. Tampereen kaupunkikuvassa on monia Strömmerin suunnitteleamia rakennuksia, joista näkyy arkkitehdin tyylin kehittyminen vuosikymmenten vaihtuessa.

Strömmerin ura on liitettävä eritoten Tampereen kaupunkiin ja rakennetun kaupungin kehittymiseen. Hän jäi eläkkeelle kaupunginarkkitehdin virasta 63-vuotiaana, mutta jatkoi oman toimistonsa nimissä suunnittelua aina elämänsä loppuun saakka. Hän ehti suunnitella omilla nimissään rakennuksia myös muualle Suomeen.

Lähde:  
Arkkitehtuurimuseo

Bertel Strömmerin Ikaalisiin laatimia suunnitelmia:

- Kauppalan asemakaava-alueen laajennus 1917 ja 1942
- Maataloustuottajien Oman-Tupa 1919-1924
- Uusi Apteekkitalo 1930

# Nykytilan kuvaus

## Kaupunkitila

Uusi apteekkirakennus sijaitsee Valtakadun ja Kyröselänkadun risteyksessä. Se toimii yhdessä Eräsen kauppatalon kanssa porttina vanhaan kauppalaan. Rakennus on kiinni katulinjassa molemmilta sivuilta. Kyröselänkadun puolella on rakennuksen pääsisäänkäynti. Valtakadun varrella on sisäänkäynnit liiketiloihin. Valtakadulla, jalkakäytävän ja ajoväylän välissä on suurikokoisia lehmuksia. Käynti pihaan on Valtakadulta kahden apteekkirakennuksen välistä.





*Julkisivu etelään*

## Ulkoasu

Uusi apteekkirakennus edustaa tyyllisesti barokkiklassismia. Se on rakennettu punatiilistä ja sementtitiilistä. Julkisivut ovat rapatut ja väriltään keltaiset. Kattomuotona on huipusta katkaistu aumakatto. Katto on jyrkkä ja korkea. Kattomateriaalina on vihreäksi maalattu saumattu pelti. Toisen kerroksen ikkunat läpäisevät katon. Rakennuksen sokkeli on harmaaksi maalattua betonia. Kadun puoleisilla julkisivuilla sokkelissa on pintakuviona pystyuritus. Ikkunapuitteet ovat ruskeaksi maalattuja.

Pääsisäänkäynti sijoittuu itäjulkisivulle Kyröselänkadulle. Sisäänkäyntiä on korostettu kaarevalinjaisella barokkipäädyllä. Julkisivu on epäsymmetrisesti sommiteltu siten, että barokkipääty ja pääsisäänkäynti sijoittuvat keskilinjan oikealle puolelle. Sisäänkäynnin oikealle puolella sijaitsee yksi kuusiruutuinen ikkuna. Sisäänkäynnin vasemmalla puolella on viisi neljätuista ikkunaa.

Pääsisäänkäynti itsessään on symmetrisesti sommiteltu. Pariovet ovat tumman ruskeaksi

petsattua puuta ja niissä toistuu kolme kertaa päällekkäin kahdeksankulmaiset kohokuvioidut koristeaiheet. Oven yläpuolella on ikkuna ristikkosäleiköllä. Oven molemmin puolin on kapeat ikkunat, joissa on alaosassa vaakajako. Ikkunoiden alapuolella on klassismille tyypilliset kipsiornamenttikoristeet.

Sisäänkäyntitasanne ulkonee julkisivulinjasta. Tasanteelle johtaa kiviset portaat etelän puoleiselta (vasemmalta) sivulta. Tasannetta rajaa matalaksi muurimaiseksi kaiteeksi nouseva sokkeli. Sisäänkäynnin kohdalla sokkelissa on vaakauritettu lautamuottipinta. Kaiteen päädyssä portaiden vieressä on tolppa ja sen päällä veistos, joka esittää päätä.

Sisäänkäynnin yläpuolella on parveke. Sirossa pystypinnakaiteessa on hillitty koristeaihe. Parvekkeelle johtava pariovi on sijoitettu reunimmaiseksi ja sen oikealla puolella on kaksi neljätuista ikkunaa. Kaarevalinjaisessa barokkipäädystä on keskellä pieni pyöreä ristikkoikkuna.





Kadut viettävät pohjoiseen ja länteen kohti Kyrösjärveä ja rakennus sijoittuu loivaan rinteeseen. Rakennuksen pohjoispäässä piha on noin metrin katutasoa korkeammalla. Kyrösselänkadun puolelta on ajo kellarikerroksessa sijaitsevaan autotalliin. Rakennuksen pohjoispuolella katua reunustaa luonnonkivimuuri ja sen yläpuolella kohoava valkoiseksi maalattu aita.



*Kellariin on käynti Kyrösselänkadulta.*



Rakennuksen Valtakadulle suuntautuvassa eteläpäädyssä on ensimmäisessä kerroksessa tasavälein viisi isoa ikkunaa. Ikkunoiden väleissä on koristeaiheena ikkunan yläreunan tasolla valkoiset kipsiset pyörämedaljongit. Sisäänkäynnit liiketiloihin sijoittuvat kahteen ikkunoiden väliin ja kahdessa muussa välissä on symmetrian säilyttämiseksi koristeaiheena hieman syvennetyt tasapintaiset kentät. Sisäänkäyntien ja syvennysten yläreunat on rajattu profiloidulla listalla.

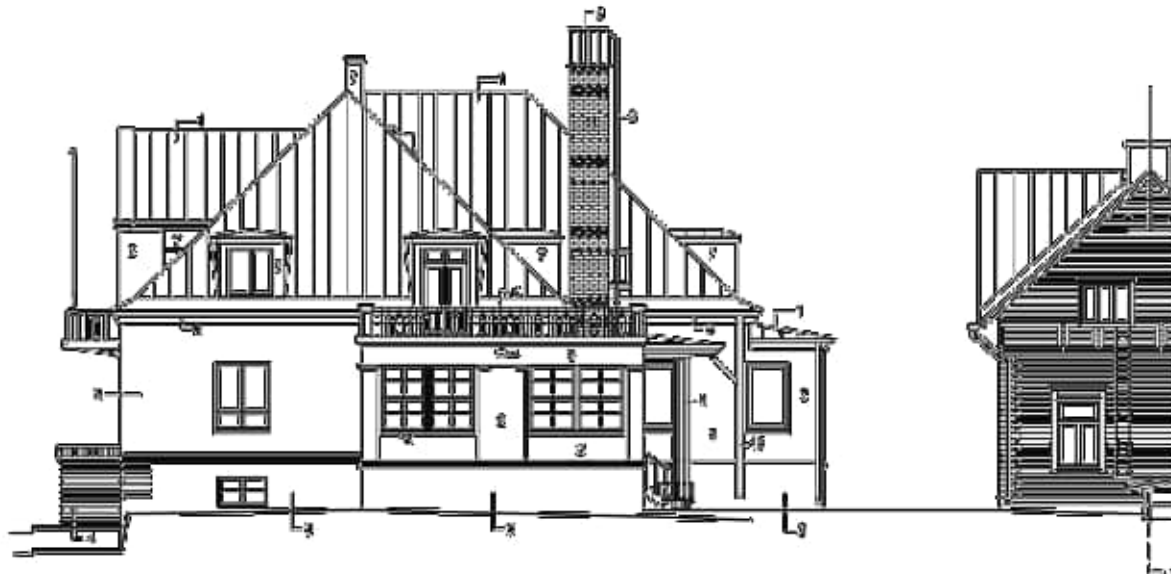
Sisäänkäynnit ovat melko eleettömästi suoraan jalkakäytävältä. Oven edustalla on vain muutama porrasaskelma luonnonkiveä. Puisissa ja ruskeaksi maalatuissa ovissa on yläosassa pienet pyöreät ikkunat. Ovet eivät ole alkuperäisiä.

Ikkunat ovat vasenta reunimmaista lukuun ottamatta koko huonetilan korkuisia suuria liiketilan ikkunoita. Toisen kerroksen viisi aumakaton puhkaisevaa ikkunaa sijoittuvat keskelle julkisivua nauhamaisesti yhden kattolyhdyn alle.



Rakennuksen pohjoisessa päädyssä korostuu ensimmäisen kerroksen korkuinen tasakattoinen ulkonema rakennusmassasta. Ulkonemassa on suuret kuusitoistaruutuiset ikkunat ja se lienee alun perin ollut rakennuksen edustustiloja. Ikkunoiden molemmilla puolilla on julkisivussa pilasterit, jotka rakennusosan ulkonurkissa jatkuvat vesikaton päällä matalina nurkkapilareina.

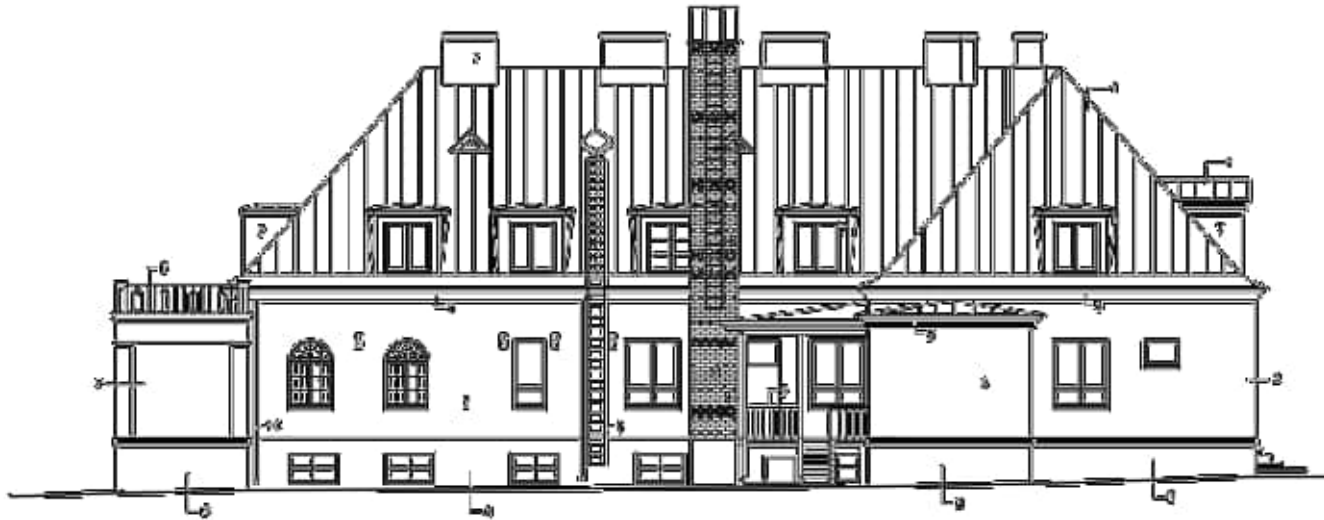
Tasakattoisen rakennusosan päällä on veranta, johon on kulku toisen kerroksen huoneesta, joka on alkuperäisissä piirustuksissa osoitettu apteekkarin työhuoneeksi. Parvekettä kiertää ruskeaksi maalattu pystypinnakaide, joka on luultavasti uusittu hieman alkuperäistä korkeampana ja ilman Kyrösselänkadun puoleisen parvekkeen kaiteessa olevia koristeaiheita.



*Julkisivu pohjoiseen*







*Julkisivu länteen*

Julkisivussa länteen pihan suuntaan erottuu pohjoisimpana muusta rakennusmassasta ulkoneva rakennusosa, jonka päällä on veranta. Sen vieressä vasemmalla on alkuperäisen ruokasalin kaari-ikkunat.

Pihan puolen julkisivussa korostuu punatiilinen savupiippu, joka on myöhempi lisäys. Piippua ei ole alkuperäisessä piirustuksessa ja se sijoittuu hyvin lähelle yhtä toisen kerroksen asuinhuoneen ikkunaa peittäen osin näkymiä.

Toisen kerroksen huoneiden ikkunat puhkaisevat aumakaton kattolyhtyinä. Ikkunoissa on vaihteleva puitejako.

Pihan puolella on käynti alas kellariin ja ylös ensimmäiseen kerrokseen kapean betoniportaikon ja sisäänkäyntitasanteen kautta. Sisäänkäyntikatos on tuettu kahdesta kohdasta tiiviillä kolmen pyöreän pilarin ryhmällä. Tasanteella ja portaassa on valkoiseksi maalatut harvat pystypinnankaiteet.

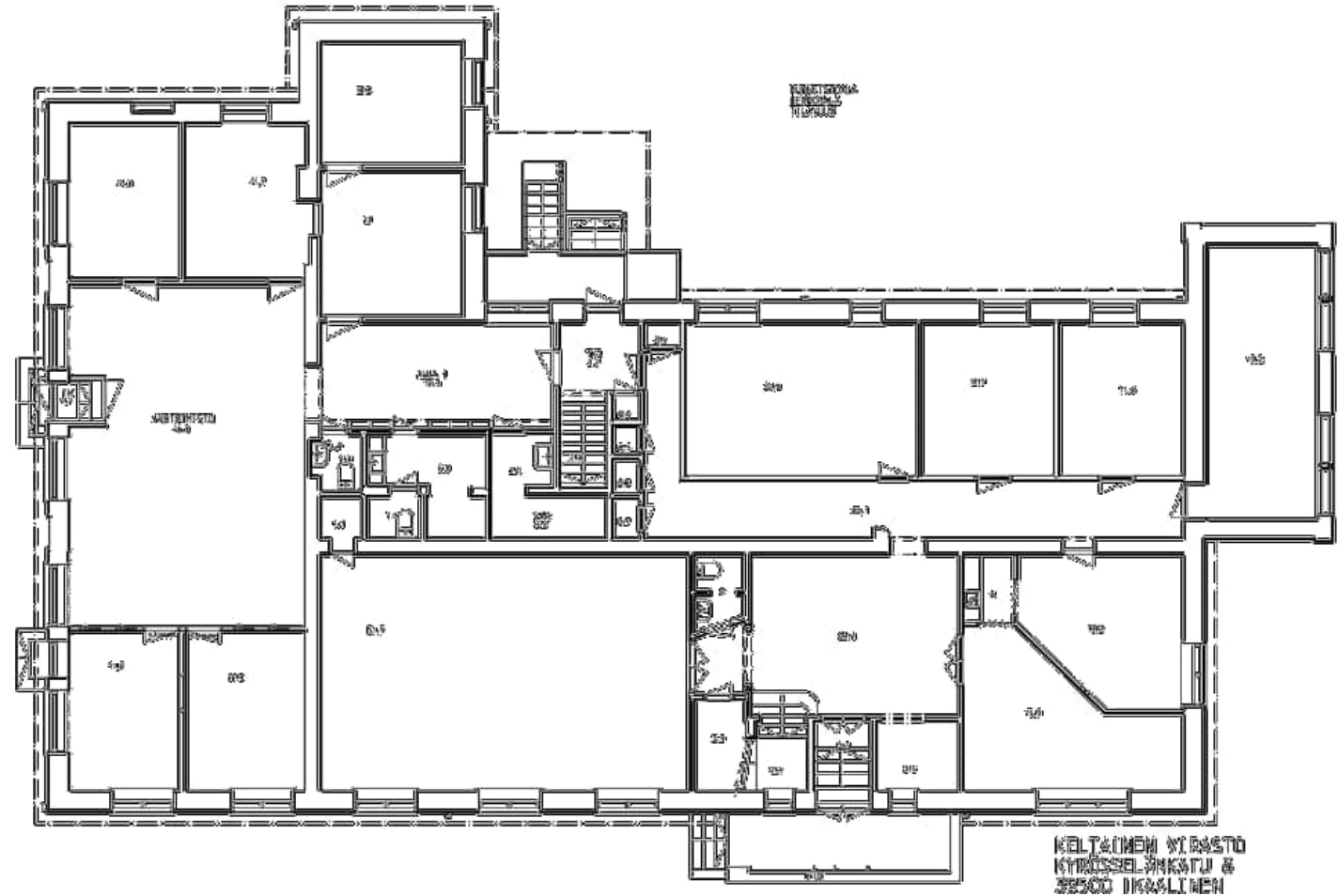


## Sisätilat

Rakennuksen sisätilat peruskorjattiin virastokäyttöön syksyllä 1976. Mahdollisista aiemmista muutosvaiheista ei ole tietoa.

Sisätilat ovat menettäneet korjauksien myötä alkuperäiset ominaispiirteensä. Myös alkuperäinen tilajako on muuttunut. Kaikkien tilojen pinnat on uusittu. Joitakin alkuperäisiä ovia ja ikkunoita on yhä jäljellä.

*Pohjapiirros 1. krs  
nykytila*



Aula ja portaikko ovat juhlavat 20-luvun klassismille tyypilliseen tapaan. Kaikki pinnat on kuitenkin uusittu, ainoastaan ovet ovat alkuperäisiä.



Ikaalisten kauppalasta kertovan historiateoksen mukaan Ikaalisten kaupunginhallituksen kokoushuoneena palvelut tila on alun perin ollut Erholmien perhekirjasto ja apteekkarin työhuone. Kirjassa olevassa valokuvassa näkyvä huonetila on kuitenkin eri, kuin kohteesta löytyneessä sijaintikartassa kaupunginhallituksen kokoushuoneeksi osoitettu suuri huonetila pääsisäänkäynnin vasemmalla puolella Kyrösselänkadun puoleisella sivulla.



*Erholmien kirjasto ja apteekkarin työhuone toimivat Ikaalisten kaupunginhallituksen kokoushuoneena. (SE)*

*Kaupunginhallituksen kokoushuone.*



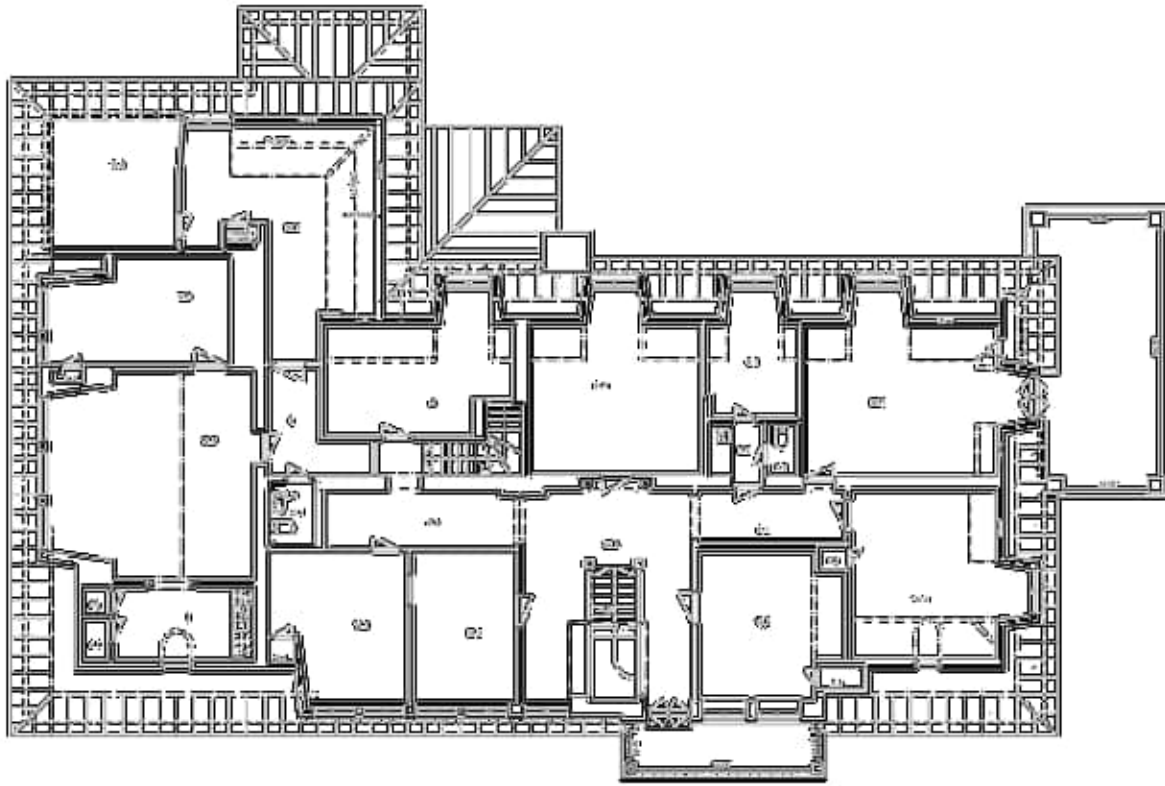
Alkuperäistä tilajakoa on muutettu virastokäyttöön soveltuvaksi. Rakennuksen keskelle on muodostettu levyrakenteisella seinällä käytävä ja sen varrelle työhuoneita ikkunajaon mukaisesti. Alkuperäinen ruokasali on jaettu työhuoneiksi ikkunoiden välistä.



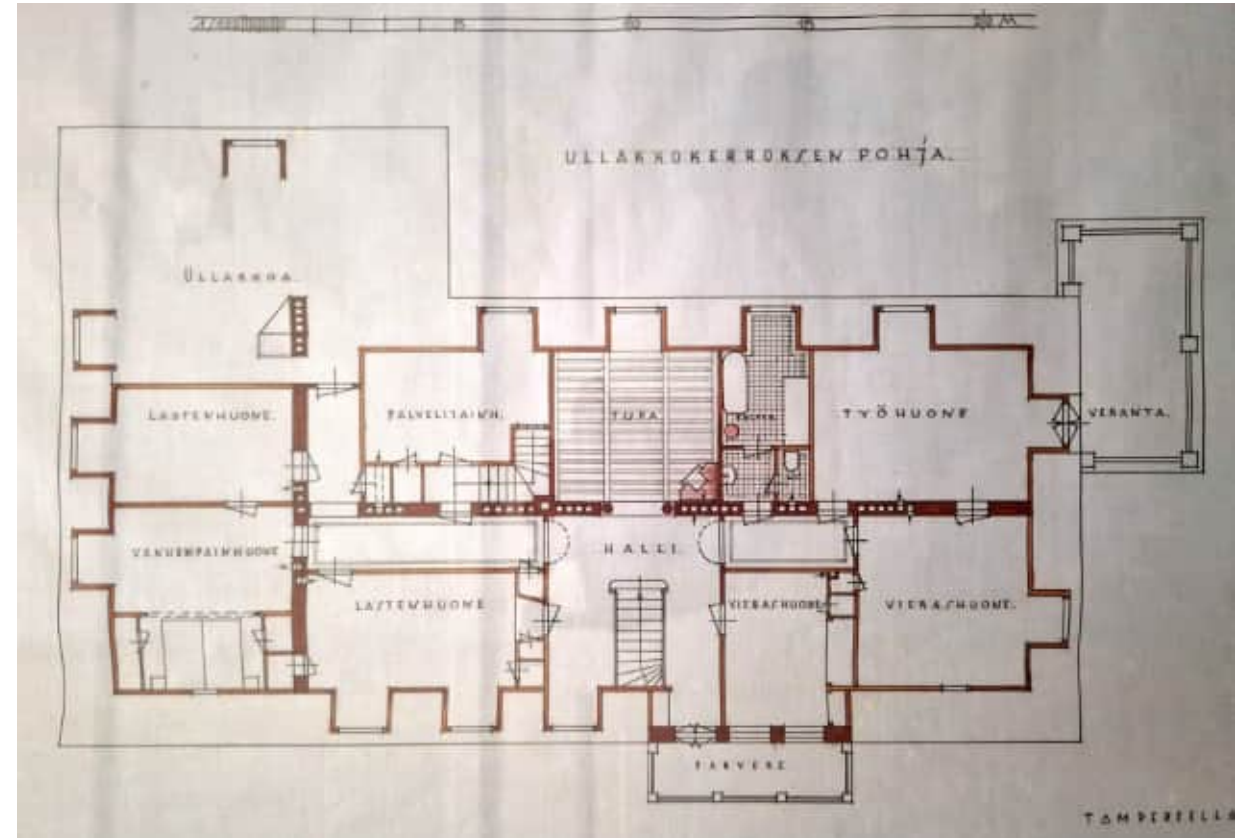
*Erholmien ruokasali. (SE)*







*Pohjapiirros 2. krs  
nykytila*



*Valokuva kohteesta löytyneestä pohjapiirroksesta, joka on päivätty 28.6.1929 ja Bertel Strömmerin allekirjoittama.*

# Johtopäätökset (uusi apteekkitalo)

## Arvojen ja merkittävyyden arviointi

### Historialliset arvot

Rakennus on rakennettu apteekiksi sekä asuin- ja edustustiloiksi, missä käytössä se toimi ensimmäiset 25 vuotta. Kaupallisesta toiminnasta on säilynyt viitteenä matalalle ulottuvat liiketilan ikkunat Valtakadun suuntaan. Apteekkitoiminnan jälkeen rakennus on palvelut ensin 20 vuotta valtion virastotalona ja sen jälkeen 45 vuotta kaupungintalona.

Ikaalisten vanhan kauppalan alueella on kaksi Bertel Strömmerin suunnittelemaa merkkirakennusta. Uuden apteekkitalon Strömmer suunnitteli lapsuuden kotitalonsa tontille. Samaa aikakautta edustaa myös hirsitalo Oma-Tupa.

*Merkittävä: Strömmerin kotipaikkakunnalleen suunnittelema poikkeuksellisen näyttävä merkkirakennus, joka on toiminut mm. kaupungintalona.*

### Kaupunkikuvalliset arvot

Vaikka rakennus ei edusta tyyliltään tai mittakaavaltaan kauppalan alkuperäistä ilmettä, se

on toiminut kohta sadan vuoden ajan pääkadun varressa näyttävänä porttina vanhan kauppalan alueelle ja on merkittävä osa valtakunnallisesti arvokasta rakennettua kulttuuriympäristöä.

*Merkittävä: Toimii porttina vanhan kauppalan alueelle, sen myöhempää kerrostumaa.*

### Arkkitehtoniset arvot

Tyyliltään rakennus edustaa barokkiklassismia. Se on säilyttänyt ulospäin alkuperäisen, varsin näyttävän ja edustavan ilmeensä huomattavan hyvin käyttötarkoituksen muuttumisesta huolimatta. Asuin- ja edustustiloihin johtanut sisäänkäynti kaarevalinjaisine barokkipäätyineen on soveltunut hyvin myös kaupungintalokäyttöön.

Sisätiloissa huonejako on muutettu. Sisäänkäynti ja toiseen kerrokseen johtava porras, mahdollisesti myös sali, noudattavat ilmeisesti vielä alkuperäisessä tilajakoa ja näissä on säilynyt alkuperäisiä rakennusosia kuten kaiteita ja väliovia. Muuten pintamateriaalit on sisätiloissa täysin uusittu.

*Merkittävä: Ulkoasu säilynyt alkuperäisenä. Sisätiloissa alkuperäisiä rakennusosia säilynyt portaan ja sisäänkäynnin yhteydessä.*

## **Toimenpidesuosituks**

**Rakennus tulee säilyttää.** Sijainti on kaupunkikuvallisesti merkittävä porttina vanhan kauppalan alueelle. Kyseessä on kauppalan ensimmäinen kivitalo.

Säilytettäviä tyylipiirteitä ovat:

- **Monimuotoinen katto**, jonka toisen kerroksen ikkunat elegantisti puhkaisevat.
- Näyttävä **kaarevalinjainen barokkipääty** Kyrösselänkadun puolella sisäänkäynnin kohdalla.
- Valtakadun puolella **julkisivupinnan jäsentely ja kipsikoristeet**.
- **Sisäänkäynnit Valtakadun** puoleisessa julkisivussa muistuttavat alkuperäisestä käytöstä liiketilana.
- **Ikkunat ovat pääosin säilyneet alkuperäisinä tai alkuperäisen kaltaisina vanhoina puuikkunoina** yksittäisiä poikkeuksia lukuun ottamatta.

Piippu sisäpihan puolella on myöhempi lisäys, jolla ei ole arkkitehtonista arvoa.

Sisätiloissa säilyneet alkuperäiset tai alkuperäisen kaltaiset rakennusosat, kuten porraskaiteet, väliovet ja komeroitten ovet on suositeltavaa säilyttää ja tarvittaessa kunnostaa.

# Tontti, piha ja talousrakennus

## Nykytilanne

Piha on hoidettu, nurmetettu ja laajasti asfaltoitu. Pihaa hallitsee keskelle sijoittuva suurikokoinen kuusi sekä vanha lehtipuu.

Alkuperäisiä piharakennuksia ei ole enää olemassa. Pihapiiriin kuuluu 1950-luvun lopulla rakennettu keltainen pystyrimalaudoitettu harjakattoinen talousrakennus.

Piha on rajattu valkoisella puuaidalla. Aita on tehty vanhassa valokuvassa näkyvän mallin mukaisesti. Alaosassa on yläosaa tiheämpi pystyrimoitus. Kauppakadun puolella aidassa on kulkuaukot tonttiliittymän ja jalankulkureitin kohdalla sekä Valtakadulla rakennusten välissä. Kulkuaukkojen kohdalla aidan päätytolpissa on ilmeeltään raskaat koristeaiheet.



## Vesimyymälä

Ennen uuden apteekkitalon rakentamista tontin kaakkoiskulmassa oli vesimyymälä, josta myytiin limonadia.

Ikaalisten kaupungin tiloissa on esillä päiväämätön rakennuspiirustus kuusikulmaisesta paviljongista, joka on nimetty vesimyymäläksi.

*Vesimyymälä. (KO)*



*Vesimyymälän  
suunnitelmapiirustus  
Kuvan lähde:  
Ikaalisten kaupunki*

# Johtopäätökset (Tontti, piha ja talousrakennus)

## Arvojen ja merkittävyyden arviointi

### Historialliset arvot

Vuoden 1858 asemakaavassa Valtakadun päähän, portiksi kauppalaan, on osoitettu kaksi muita suurempaa tonttia. Mahdollisesti paikkaa on ajateltu julkisille rakennuksille. Molemmat tontit rakentuivat kuitenkin kauppiaiden käyttöön, liike- ja asuintiloiksi. Eräsen kauppaliike toimi 1870-luvulta lähtien nykyisen Valtakadun eteläpuolella ja sitä vastapäätä kadun pohjoispuolella apteekki vuodesta 1869 vuoteen 1955 kahdessa eri rakennuksessa.

Lähes yhtä pitkä on tontin historia virastokäytössä. Näyttävän 1930-luvulla apteekiksi valmistuneen rakennuksen toimiessa kaupungintalona on alkuperäiseen asemakaavaan mahdollisesti sisältynyt ajatus tontista julkisen rakentamisen paikkana ja porttina kauppalaan jossain määrin toteutunut.

*Merkittävä: kauppalalle tyypillinen asuin- ja liiketoiminnan yhdistelmä, historia kaupungin virastotalona.*

### Kaupunkikuvalliset arvot

Nykytilanteessa tontilla on kaksi päärakennusta, joilla ei ole tyyllistä tai toiminnallista yhteyttä toisiinsa. Uuden kerrostuman rakentaminen vanhaa päärakennusta purkamatta on ollut mahdollista, koska tontti on kaksi kertaan kauppalan muiden tonttien suuruinen. Tontti ei hahmotu yhtenäisenä kokonaisuutena, eikä se ole uuden apteekkitalon valmistuessa ollut tarkoitukseen. Apteekin muuttaessa uuteen rakennukseen vanha päärakennus on myyty uudelle omistajalle, eikä rakennusten sovittamista kokonaisuudeksi ole pidetty tarpeellisena. Uusi apteekki on sijoitettu talousrakennuksen paikalle tontin kulmaan ja käytettävissä olleen tilan rajallisuudesta johtuen se on rakentunut huomattavan lähelle vanhaa päärakennusta. Molemmat rakennukset ovat olleet Ikaalisten kaupungin käytössä 1976-2021.

*Historiallinen kerroksisuus melko hyvin luettavissa rakennuksista.*

### Arkkitehtoniset arvot

Alkuperäinen kokonaisuus on muodostunut päärakennuksen ohella monista talousrakennuksista. Tämä arkinen kerrostuma on kokonaisuudessaan hävinnyt osin jo 1930-luvulla. Talousrakennusten sijoittumisesta tontille ei ole tietoa, mutta piha on ollut nykyistä tiiviimmin rakennettu. Talousrakennukset ovat todennäköisesti reunustaneet palokujaa tontin pohjoislaidalla. Valtakadun ja Kyröselänkadun kulmassa olleesta vesimymälästä on säilynyt asemapiirustus ja valokuva. Historiatiedon mukaan uuden apteekkirakennuksen tieltä purettiin pakari-rakennus 1929. Nykyisen talousrakennuksen paikalta purettiin 1950-luvulla navetta, jossa oli myös talli ja ulkokuone.

Historiatiedon perusteella pihassa on ollut näyttävä puutarha. Apteekkarin rouva Elin Strömmerin kerrotaan kasvattaneen siellä kukkia. Puutarhasta ei ole jäljellä edes viitteitä.

*Kadonnut: talousrakennukset, puutarha*



### Toimenpidesuosituks

**Tontin keskelle ei saa rakentaa aita.** Tontin hallinnolliselle jakamiselle ei ole estettä. Rakennuksilla on yhteinen historia (apteekkitoiminnan kehitys paikkakunnalla, virastokäyttö), vaikka niitä ei ole suunniteltu muodostamaan arkkitehtonisesti yhtenäistä kokonaisuutta.

Täydennysrakentamiselle pihan puolella ei ole estettä. Nykyistä talousrakennusta ei ole tarpeen säilyttää. **Mahdollisen rakentamisen pihan puolella tulee olla mittakaavaltaan ja massoittelultaan sekä tyyliltään alisteista** Valtakadun varteen sijoittuville päärakennuksille. Julkisivumateriaalit ja värit tulee sovittaa yhteen päärakennusten kanssa.

**Laajat tasatut alueet, kuten laatoitukset ja terassit, eivät sovi vanhaan pihaan. Kasvilajeista pihassa tulee suosia perinteisiä lajeja.** Pihassa on yksittäisiä vanhempia puita, jotka lisäävät viihtyisyyttä.

Koko tonttia ympäröivät **aita tulee säilyttää ilmavana matalana pystyrima-aitana.** Hieno luonnonkivistä ladottu muuri Kyrösselänkadulla tulee säilyttää.

Puistokatu lehmuksineen on rakennusten ohella keskeinen osa alkuperäistä kauppala ja valtakunnallisesti merkittävää rakennettua kulttuuriympäristöä. Puut sijoittuvat katualueelle.

# Lähteet

Seppälä, Päivi: Ikaalisten Wanha kauppala, Ikaalinen Oy, 2008  
Valokuvat kirjasta merkitty (SE)

Koskelo, Jaakko: Ikaalisten kauppala vuosisatamme alussa. Ikaalinen-Seura, 1985.  
Valokuvat kirjasta merkitty (KO)

Vanha Ikaalinen - Ikaalisten kauppala rakennushistoriallinen inventointi, Museovirasto,  
rakennushistorian osasto, 1976

Tiusanen Pauliina / Rakennuskulttuurityö Kivikenkä, Rakennusinventointi - Ikaalinen  
keskeisten alueiden osayleiskaava, 2023

Verkkolähteet:

Ikaalisten vanhan kauppalan alue ja Ikaalisten kirkonseutu / Valtakunnallisesti  
merkittävät rakennetut kulttuuriympäristöt RKY, Museovirasto, julkaisupäivämäärä  
22.12.2009. [https://www.rky.fi/read/asp/r\\_kohde\\_det.aspx?KOHDE\\_ID=4076](https://www.rky.fi/read/asp/r_kohde_det.aspx?KOHDE_ID=4076)

Bertel Strömmer / Arkkitehtuurimuseon tietokanta (viitattu 28.5.2024)  
<https://www.mfa.fi/kokoelmat/arkkitehdit/bertel-strommer/>