



IKAALINEN

Levonsuo Aurinkovoimapuistoalueen arkeologinen inventointi 2024

Tilaja:
Nosto Consulting Oy

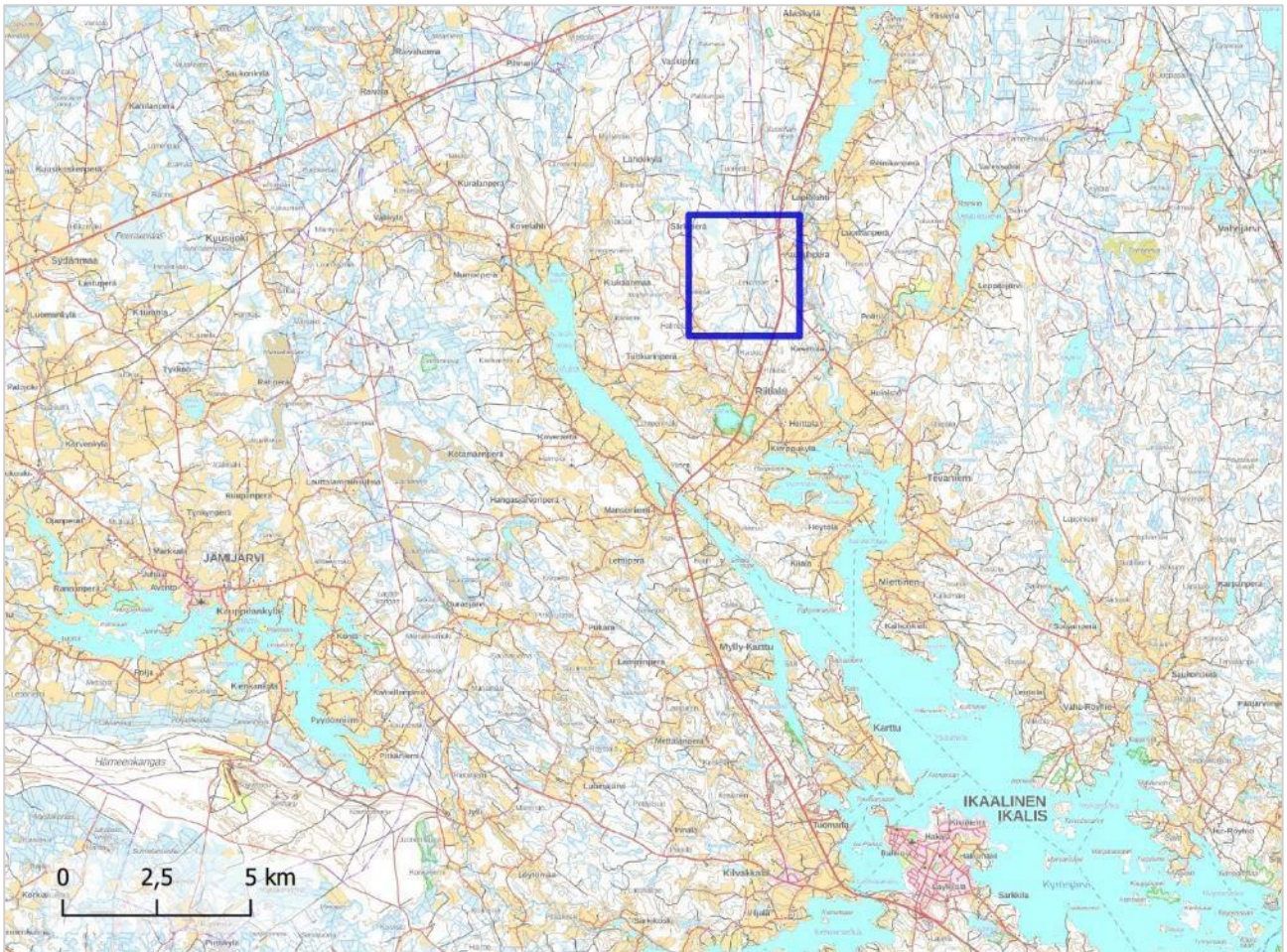
Toteuttaja:
Heilu Oy

IKAALINEN Levonsuo

Aurinkovoimapuistoalueen arkeologinen inventointi 2024

Tiivistelmä

Heilu Oy toteutti Ikaalisten Levonsuon alueelle suunnitellun aurinkovoimapuistoalueen arkeologisen inventoinnin kesäkuussa 2024. Työn tilasi hanketta valmisteleva Nosto Consulting Oy. Hankealueelta ei tunnettu arkeologisia kohteita ennen inventointia. Inventoinnissa huomioitiin sekä esihistoriallisen että historiallisen ajan arkeologisen kulttuuriperinnön kohteet. Inventoinnissa havaittiin yksi kiinteä muinaisjäännös, joka on historiallisen ajan rajamerkki sekä kolme kohdetta, jotka määritellään statuksella ”muu kulttuuriperintökohde”. Nämä ovat suon halki kulkeva kapulatie, historiallisen ajan rajamerkki sekä autoitunut torpanpaikka. Lisäksi hankealueelta havaittiin kivetty kellarikuoppa, joka on todennäköisesti melko moderni ja huomioitiin raportissa muuna kohteena.



Kartta 1. Lähestymiskartta. Hankealue sijaitsee sinisellä rajatun alueen keskellä Ikaalisten pohjoispuolella. MK 1: 200 000.

Arkistotiedot

Tutkimustyyppi:	Arkeologinen inventointi
Tutkimuksen tekijä:	Heilu Oy/ FM Sinikka Kärkkäinen ja HuK Meri Leppäsalko
Kenttätyöaika:	13.6.2024
Tutkimusten rahoittaja:	Nosto Consulting Oy
Alueen aikaisemmat tutkimukset:	Ei aikaisempia tutkimuksia
Taustakartat:	Maanmittauslaitoksen karttakuvapalvelu (WMTS) 05-06/2024
Käytetty koordinaatisto:	ETRS-TM35FIN, korkeus N2000

Kansikuva: Maisema Levonsuolta. Kuvattu kapulasillan kohdalta pohjoiseen.

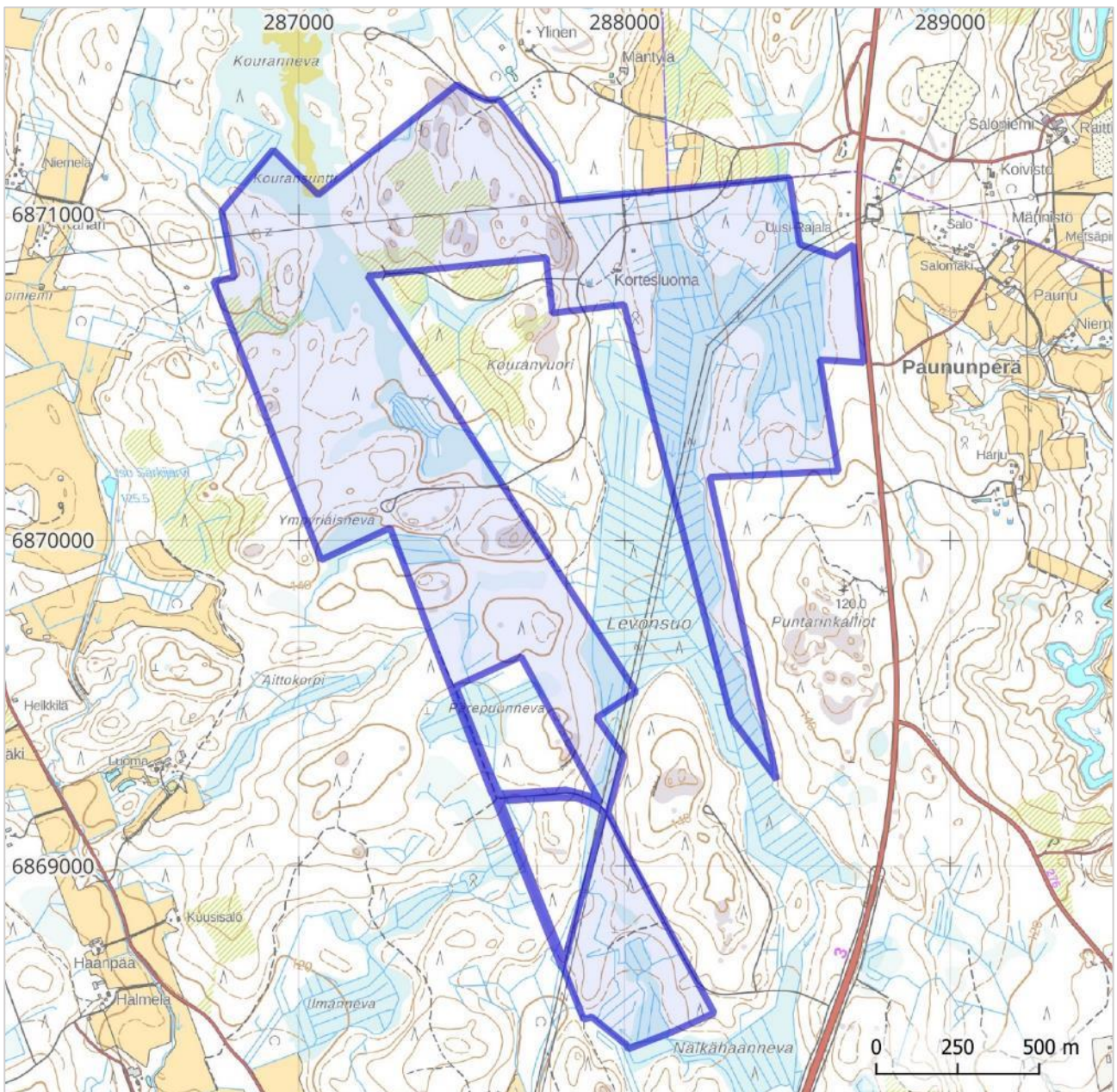
Raportin kuvat: Sinikka Kärkkäinen ja Meri Leppäsalko.

Sisällysluettelo

1. Johdanto	4
2. Inventointialueen perustietoja	5
3. Tutkimusmenetelmät.....	5
3.1. Esityöt	5
3.2. Maastotyöt ja raportointi.....	6
4. Havainnot	6
5. Yhteenveto	8
6. Arkeologisen kulttuuriperinnön kohteet.....	9
Kiinteä muinaisjäännös	10
1. Kauralähdet	10
Muut kulttuuriperintökohteet.....	12
2. Kouransuntti.....	12
3. Kouransuntti 2.....	14
4. Levonsuonmäki.....	15
Muu kohde.....	18
5. Kortesuoma.....	18
Lähteet.....	20

1. Johdanto

Nosto Consulting Oy valmistelelee uutta aurinkovoimahanketta Ikaalisten pohjoisosaan Levonsuolle. Alue rajautuu koillisessa Ikaalisten ja Parkanon rajaan ja itäreunalla Kolmostiehen. Länsiosassa rajaus kulkee Kouransuntin suoalueelta eteläkaakkoon, Nälkähaannevan kosteikkoalueen reunalle. Hankealueen koko on noin 200 hehtaaria. Alueen arkeologinen selvitys tilattiin Heilu Oy:ltä ja se tehtiin kesäkuussa 2024. Inventoinnin tavoitteena oli selvittää, sijaitseeko alueella ennestään tuntemattomia arkeologisia kohteita.



Kartta 2. Levonsuon hankealueen rajaus sinisellä. MK 1: 20 000.

2. Inventointialueen perustietoja

Levonsuon inventointialue sijaitsee Ikaalisten ja Parkanon rajalla ja kuntaraja, joka on myös vanha pitäjänraja, kulkee hankealueen pohjoisreunassa. Hankealueen itäosa on kuulunut Heittolan ja länsipuoli Riititalan historiallisen ajan kylän maihin. Kylien kylätontit sijaitsevat noin neljä kilometriä inventointialueesta eteläkaakkoon. Alueen vanhimmilla, 1700–1800-luvun isojakokartoilla ja pitäjänkartalla, hankealue on ollut asumaton takametsää ja suoaluetta. Kartoilla on nähtävissä muutamia kylien välisiä rajapyykkeitä. 1900-luvun alkuun mennessä hankealueen läheisyyteen ja alueelle on muodostunut muutamia torppia ja ne on merkitty vuoden 1911 senaatinkartalle. Hankealueella sijaitseva torpanpaikka (Kortesluoma) on yhä asuttu. Hankealueen pohjoisosassa sijaitsevien torppien välillä on kulkenut polku, joka on merkitty senaatinkartalle ja vuoden 1959 peruskartalle. Molemmissa kartoissa näkyy Kouransuntin eteläpuolella olevan kapean suoalueen kohdalle merkitty kapulatie. Suon halki kulkeva polku on merkitty vielä 2000-luvun karttoihin.

Hankealuetta ei ole aikaisemmin inventoitu arkeologisesti. Ikaalisten ensimmäinen yleisinventointi on tehty Mirja Koskimiehen toimesta vuonna 1969, mutta se koski lähinnä pitäjän länsiosaa. Vadim Adel on tehnyt noin kilometri hankealueen itäpuolella kulkevan Vääräjoen ranta-asemakaava-alueen inventoinnin vuonna 2004. Hankealueen lähin tunnettu arkeologinen kohde Puodinkehänkorpi (143000001), sijaitsee reilun kilometrin päässä inventointialueen länsipuolella. Kyseessä on ajoittamaton kiviröykkiö. Lähin tunnetut esihistoriallisen asuinpaikka sijaitsee reilu kaksi kilometriä hankealueen kaakkoispuolella Vääräjoen varrella.

Levonsuon hankealueen maastonkorkeus on 125-152 metriä. Korkeuden puolesta alue ei ole kovinkaan potentiaalista esihistorialliselle asutukselle. Suurin osa Ikaalisten kivikautisista asuinpaikoista sijaitsee lähellä nykyisten vesistöjen rantoja, noin 88-96 metrin korkeustasoilla.

3. Tutkimusmenetelmät

3.1. Esityöt

Esitöiden aluksi etsittiin hankealuetta kuvaavia historiallisia karttoja 1700-1900-luvuilta (isojako-, uusjako-, pitäjän- ja senaatinkartat ja taloudelliset kartat. Karttoja haettiin Kansallisarkiston ja Maanmittauslaitoksen sähköisistä arkistoista sekä Maanmittauslaitoksen Paituli-paikkatietopalvelusta. 1900-luvun painetut karttalehdet ladattiin Maanmittauslaitoksen Vanhat-kartat-sivustolta. Vanhat kartat asemoitiin nykykartan päälle QGIS-ohjelmalla. Eri ikäisiä karttoja vertailemalla oli mahdollista havaita alueella tapahtuneita muutoksia ja arkeologisesti mielenkiintoisia kohtia, kuten vanhoja asuinpaikkoja, rajamerkkejä ja tielinjauksia.

Esitöiden aikana selvitettiin hankealueen lähistöltä tunnettujen arkeologisten kohteiden tiedot ja lähistöllä tehtyjen arkeologisten tutkimusten raportit käytiin läpi. Aineistoja haettiin Museoviraston ylläpitämästä Kulttuuriympäristön palveluikkunasta (www.kyppi.fi) ja Tampereen museoiden Siiri tietokannasta (<https://siiri.tampere.fi/>). Esitöiden aikana käytiin läpi myös Maanmittauslaitoksen rinnevarjoste-aineisto sekä laserkeilausaineisto (5p) arkeologisesti mielenkiintoisten maastonmuotojen, kuten tervahautojen ja hiilimiilujen, havaitsemiseksi.

3.2. Maastotyöt ja raportointi

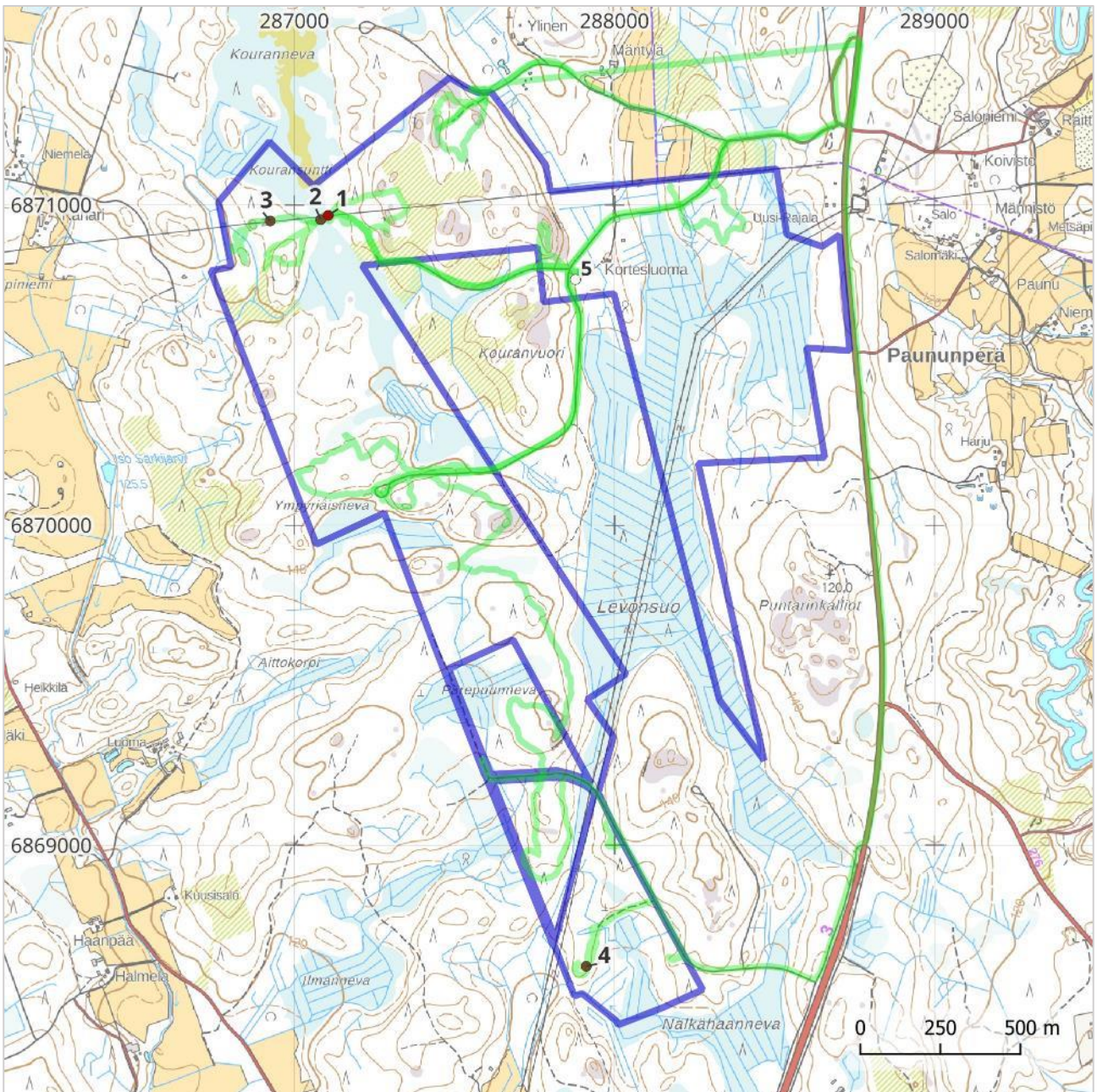
Maastotyöt toteutettiin allekirjoittaneen ja HuK Meri Leppäsalkon toimesta 13.6.2024. Inventointi tehtiin poutaisessa kesäsäässä ja kasvillisuuden runsauden vuoksi havainnointimahdollisuudet eivät olleet parhaimmat. Alueelta tarkastettiin jalkaisin kaikki esitöissä vanhoista kartoista ja rinnevarjosteesta havaitut kohteet ja anomaliat. Samalla tehtiin silmämääräistä havainnointia ja potentiaaliselta vaikuttaviin maastonkohtiin tehtiin pieniä lapionpistoja tai maaperäkairauksia. Inventoinnissa tehdyt havainnot dokumentointiin valokuvoin ja muistiinpanoin. Havaintojen sijainnit sekä kuljetut reitit tallennettiin käsiGPS-paikantimia (Garmin Montana 680, tarkkuus +/- 5–10 m) käyttäen.

Raportointivaiheessa maastossa havaituille kohteille määriteltiin aluerajaus inventointihavaintojen ja rinnevarjosteeseen mukaan. Inventointiraportti laadittiin kesäkuussa 2024. Kartat laadittiin QGIS-paikkatieto-ohjelmistolla. Inventointiin liittyvät valokuvat ja raportin alkuperäiskappale tallennettiin Heilu Oy:n arkistoon Tampereelle.

4. Havainnot

Levonsuon hankealueelta havaittiin yksi uusi kiinteä muinaisjäänös. Kyseessä on historiallisen ajan kylien rajamerkki (raportin kohde 1 Kauralähdet). Maastossa havaittiin myös kolme uutta muuksi kulttuuriperintökohteeksi luokiteltua kohdetta. Yksi kohteista on Kouransuntin kostean suoalueen halki puunrungoista tehty kapulatie (kohde 2 Kouransuntti). Kapulatie näkyy ensimmäisen kerran vuoden 1911 kartalla ja se on ollut käytössä ilmeisesti viime vuosikymmenille saakka. Toinen muu kulttuuriperintökohde on rajamerkki (kohde 3 Kouransuntti 2). Paikalla on ollut historiallisen ajan kylään kuuluvan tontin rajalinja, ei kylien raja. Kohde 4 (Levonsuonmäki) on 1900-luvun alun talonpaikka. Talonpaikkaa ei ole selkeästi merkitty vanhoille kartoille, se näkyy ainoastaan historiallisessa ilmakuvassa vuodelta 1948. Talo on ilmeisesti ollut asuttuna melko lyhyen aikaa, koska ei ole päätynyt kartoille.

Muuna kohteena huomioitiin rinnevarjosteessa ja maastossa selkeästi erottunut kivetty kellarikuoppa (kohde 5). Kellarissa on romahtaneita kattorakenteita ja styroksia eli se ei ole kovinkaan vanha. Muut kohteet ovat havaintoja, jotka kiinnittävät inventoijan huomion maastossa, mutta joita ei nuoren iän vuoksi määritellä muinaisjäänöskohteiksi.



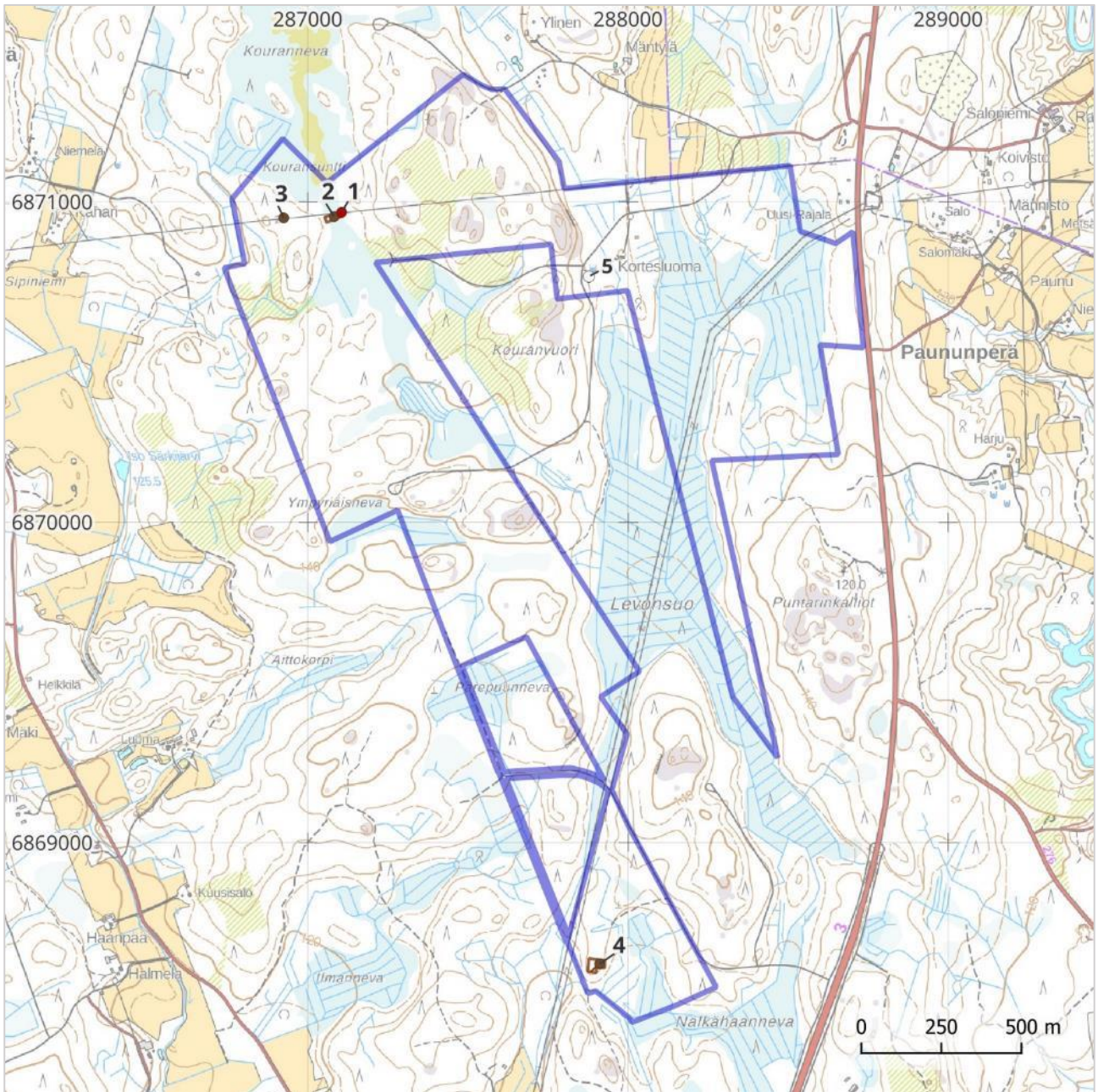
Kartta 3. Maastossa havaitut kohteet (1-5) punaisin ja ruskein pistein. Inventoinnissa kuljettu reitti on piirretty vihreällä. MK 1: 20 000.

5. Yhteenveto

Heilu Oy:n arkeologit FM Sinikka Kärkkäinen ja HuK Meri Leppäsalko tekivät Levonsuon aurinkovoimapuistoalueen arkeologisen inventoinnin maastotyön 13.6.2024. Inventoinnissa huomioitiin sekä esihistoriallisen että historiallisen ajan arkeologisen kulttuuriperinnön kohteet. Aluetta ei ollut aikaisemmin inventoitu arkeologisesti, eikä sieltä tunnettu muinaisjäännöskohteita. Inventoinnissa havaittiin yksi historiallisen ajan kylien välinen rajamerkki, joka on kiinteä muinaisjäännös. Alueelta paikannettiin myös toinen rajamerkki, puista tehty kapulatie ja autioitunut talonpaikka. Nämä kohteet määriteltiin nuorehkon iän tai merkittävyyden perusteella statuksella ”muu kulttuuriperintökohde”. Maastossa havaittiin myös melko moderniksi tulkittu kivetty kellarikuoppa, joka huomioitiin muuna kohteena.

Pälkäneellä
Sinikka Kärkkäinen
17.6.2024
Heilu Oy

6. Arkeologisen kulttuuriperinnön kohteet



Kartta 4. Kiinteä muinaisjännös (1) punaisella, muut kulttuuriperintökohteet (2-4) ruskealla ja muu kohde (5) valkoisella pallolla. Levonsuon hankealueen rajausta sinisellä.

Kiinteä muinaisjäännös

1. Kauralähdet

Muinaisjäännöstunnus: uusi kohde

Muinaisjäännösstatus: kiinteä muinaisjäännös

Muinaisjäännöstyyppi: kivirakenteet, rajamerkit

Ajoitus: historiallinen, 1700-luku

Koordinaatit: N 6870967 E 287105 z 141 m mpy

Koordinaattiselite: kiinteistörajojen taitepiste

Inventointihavainnot:

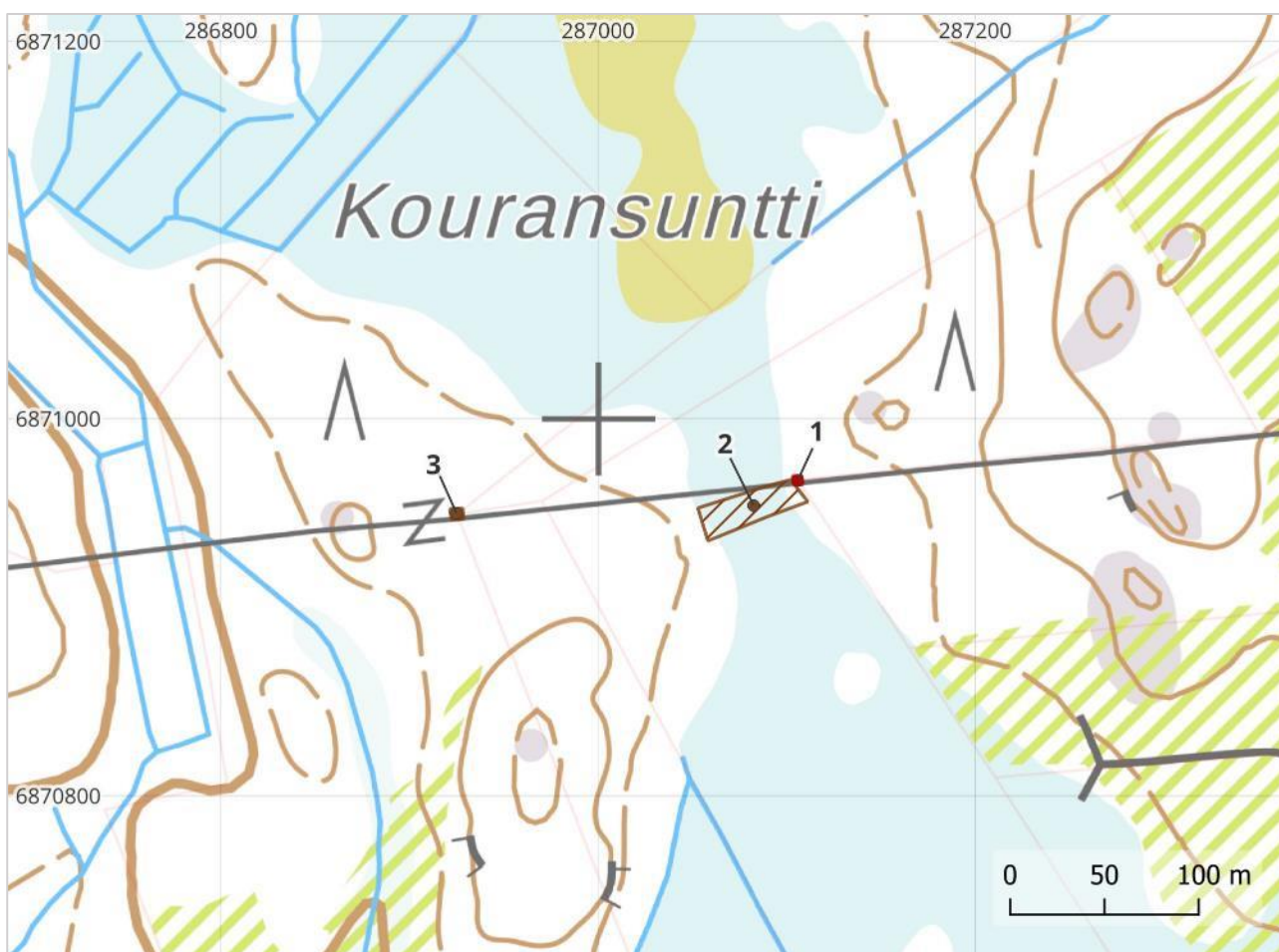
Kouransuntin suoalueen itäreunassa havaittiin melko vaatimaton rajamerkki. Paikalla on noin 40 cm korkea kartion muotoinen pystykivi, jonka leveys on noin 15 cm. Kiven viereen on laitettu pystyyn kuorittu puunkarahka. Paikalla on ollut Riitalan ja Heittolan historiallisen ajan kylien välinen raja, joka näkyy mm. Heittolan kylän isojakokartalla (1791). Pyykin vieressä on nimi ”Kauralähdet”. Paikalla on yhä käytössä oleva kiinteistörajojen taitepiste.



Kuva 1. Rajakivi sijaitsee korkean varvikon seassa. Kuvattu kaakkoon.



Kartta 5. Ote kartasta " A19:2/1-5 Heittola; Isojako". Ei mittakaavassa.



Kartta 6. Kohteiden 1-3 sijainnit ja aluerajaukset. MK 1: 4000.

Muut kulttuuriperintökohteet

2. Kouransuntti

Muinaisjäännöstunnus: uusi kohde

Muinaisjäännösstatus: muu kulttuuriperintökohde

Muinaisjäännöstyyppi: kulkuväylät, kapulatiet

Ajoitus: historiallinen

Koordinaatit: N 6870953 E 287082 z 140-141 m mpy

Koordinaattiselite: kapulatie arvioitu keskipiste

Inventointihavainnot:

Kouransuntin suoalueen eteläosan halki kulkee noin 50 metrin pituinen kapulatie. Kapulatie on merkitty vuoden 1911 senaatin kartalle sekä vuoden 1959 peruskartalle. Suon yli kulkeva polku on merkitty vielä 2000-luvun kartoille ja ilmeisesti reittiä on käytetty vielä hiljan. Kapulatie alkaa suon itäosasta, sähkölinjan alta ja kulkee loivasti länsilounaaseen. Puiden päällä on 5-30 cm paksu vetinen turvekerros. Tien kohdalle tehtiin pieni koekuoppa, josta puita otettiin esiin. Puunrunkojen paksuus on noin 15 cm ja niiden välissä näkyy pyöreitä (halk. noin 3 cm) keppejä, jotka ovat mahdollisesti tiehen liittyviä tukirakenteita. Muutamia ohuita keppejä näkyy tien länsiosassa turpeen pinnalla. Tien päällä kasvaa paikoin korkeaa suopursua ja pieniä puita, joten tarkan linjan tai leveyden määrittäminen on haastavaa. Tien kulkua noudattelee kapea polku ja tien ulkopuolella suo on upottavampaa. Tien leveys on arviolta noin 3-4 metriä, mutta sille tehty aluerajaus on arvio. Ks. sijaintikartta edellisen kohteen yhteydestä.



Kuva 2. Turpeen alla säilyneitä puita esiin otettuna.



Kuva 3. Meri L. seisoo kapulatien kohdalla. Kuvattu länteen.



Kartta 7. Vasemmalla kapulatie vuoden 1911 senaatinkartalla ja oikealla vuoden 1959 peruskartalla.

3. Kouransuntti 2

Muinaisjäännöstunnus: uusi kohde

Muinaisjäännösstatus: muu kulttuuriperintökohde

Muinaisjäännöstyyppi: kivirakenteet, rajamerkit

Ajoitus: historiallinen

Koordinaatit: N 6870949 E 286924 z 143,5 m mpy

Koordinaattiselite: kiinteistörajan taitepiste

Inventointihavainnot:

Kouransuntin kosteikkoalueen luoteispuolella, avoimen voimajohtolinjan alla havaittiin rajamerkki. Sitä ympäröivä maasto on muokattua. Kaatuneen viisarikiven (noin 80 cm korkea ja 45 cm leveä) alla näkyy kiviä ainakin kahdessa kerroksessa. Kivet vaikuttavat siirtyneen jonkin verran paikaltaan. Koko rakenne on sammaleen peittämä.

Paikalla on kulkenut Riitialan kylään kuuluneen Kiaisen kruununutorpan raja. Kyseinen rajalinja näkyy 1800-luvun isojako- ja pitäjänkartoilla. Koska kyseessä ei ole historiallisen ajan kylien raja, kohde määriteltiin muuksi kulttuuriperintökohteeksi. Ks. sijainti Kartta 6.



Kuva 4. Kaatunut rajamerkki sijaitsee pienten kuustentaimien alla. Kuvattu lounaaseen.

4. Levonsuonmäki

Muinaisjäännöstunnus: uusi kohde

Muinaisjäännösstatus: muu kulttuuriperintökohde

Muinaisjäännöstyyppi: asuinpaikat, talonpaikat

Ajoitus: historiallinen, 1900-luku

Koordinaatit: N 6868622 E 287911 z 125 m mpy

Koordinaattiselite: rakennuksen kivijalan sijainti

Inventointihavainnot:

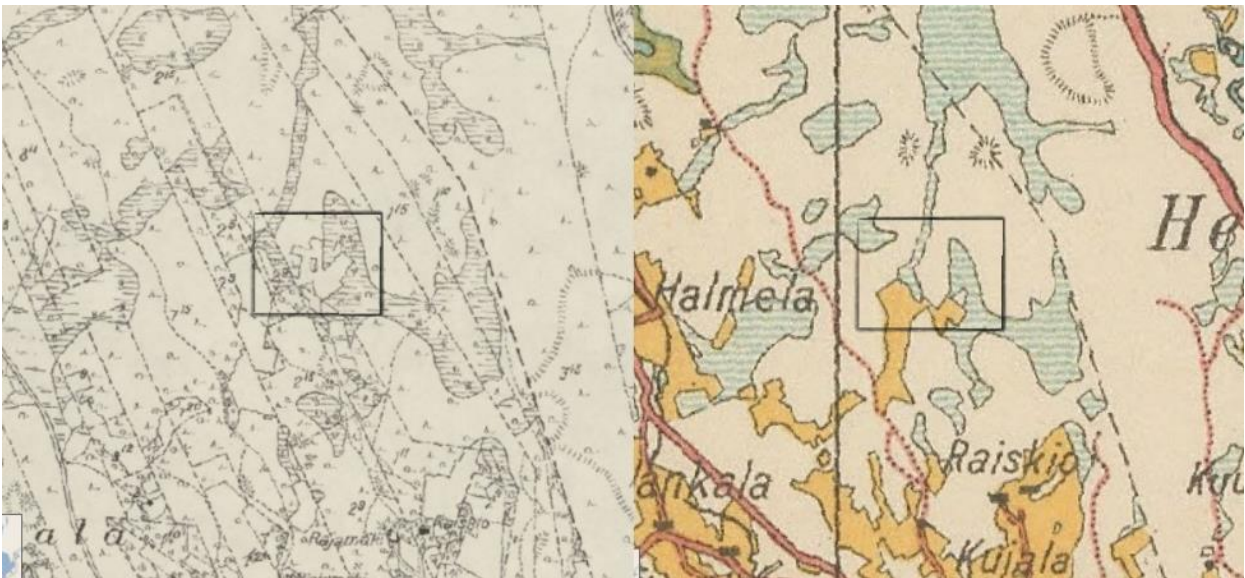
Nälkähaannevan kosteikkoalueen länsiluoteispuolella, pienen mäen laella havaittiin autoitunut talonpaikka. Maasto on avointa kuusimetsää. Mäen korkeimmalla kohdalla on rakennuksen kivijalka, jonka koko on noin 5,5 x 9 metriä. Sen keskellä on neliskanttinen uunin raunio, jonka koko on noin 2 x 2 metriä ja korkeus noin 1,6 metriä. Kivijalka ja uuni olivat lähes täysin sammalpeitteisiä, mutta vaikuttivat lohkotuista kivistä tehdyttä. Tiiltä ei havaittu. Kivijalasta noin 25 metriä luoteeseen havaittiin toinen, todennäköisesti ulkorakennuksen kivijalka, jonka pohjoispäädyssä on kivetty kellarikuoppa. Kivijalka koostuu yksittäisistä, riviin asetelluista kivistä ja sen koko on arviolta 6 x 12 metriä. Kellarikuopan koko on noin 2 x 3 metriä. Paikalla ei näy selkeää talonpaikkaa millään historiallisella kartalla. Ikaalisten pitäjänkartalla (1930) näkyy mahdollisesti rakennus ja peltoja. Vuoden 1948 ilmakuvassa paikalla näkyy rakennus ja peltoaukeita, mutta vuoteen 1954 mennessä alue on jo metsittynyt. Paikalla on todennäköisesti sijainnut lyhytikäinen talo 1900-luvun alkuvuosikymmeninä.



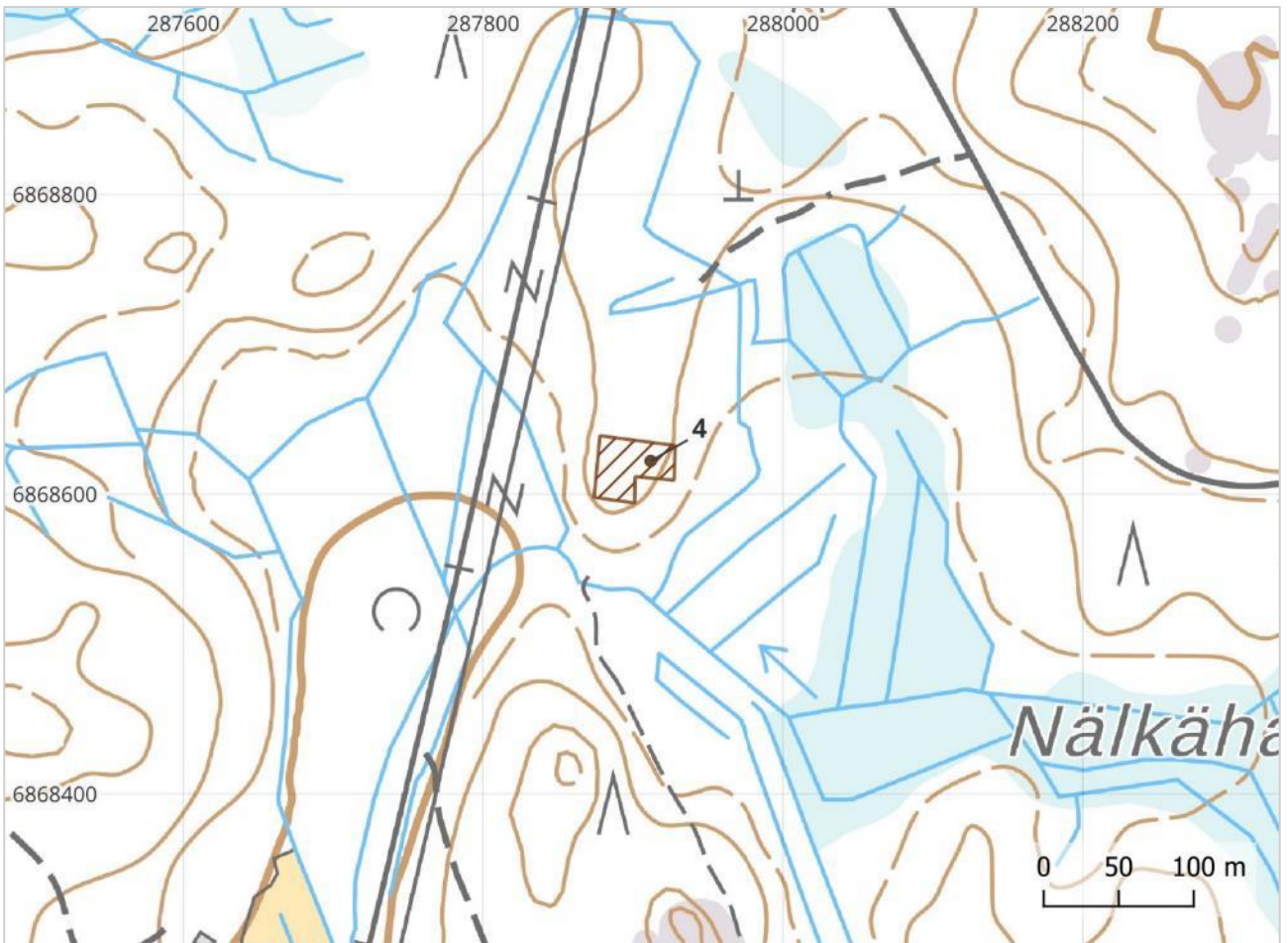
Kuva 5. Rakennuksen kivijalka on täysin sammaleen peittämän. Uunin raunio erottuu korkeampana kivijalan keskellä. Kuvattu kaakkoon.



Kuva 6. Kellarikuopan reunoilla kasvoi suuret kuuset. Kuvattu luoteeseen.



Kartta 8. Vasemmalla torpan alue vuoden 1930 pitäjänkartalla ja oikealla vuoden 1933 taloudellisella kartalla.



Kartta 9. Kohteen 4 sijainti ja aluerajaus. MK 1: 5000.

Muu kohde

5. Korttesluoma

Muinaisjäännöstunnus: uusi kohde

Muinaisjäännösstatus: muu kohde

Muinaisjäännöstyppi: kivirakenteet, kellarit

Ajoitus: moderni

Koordinaatit: N 6870766 E 287877 z 137 m mpy

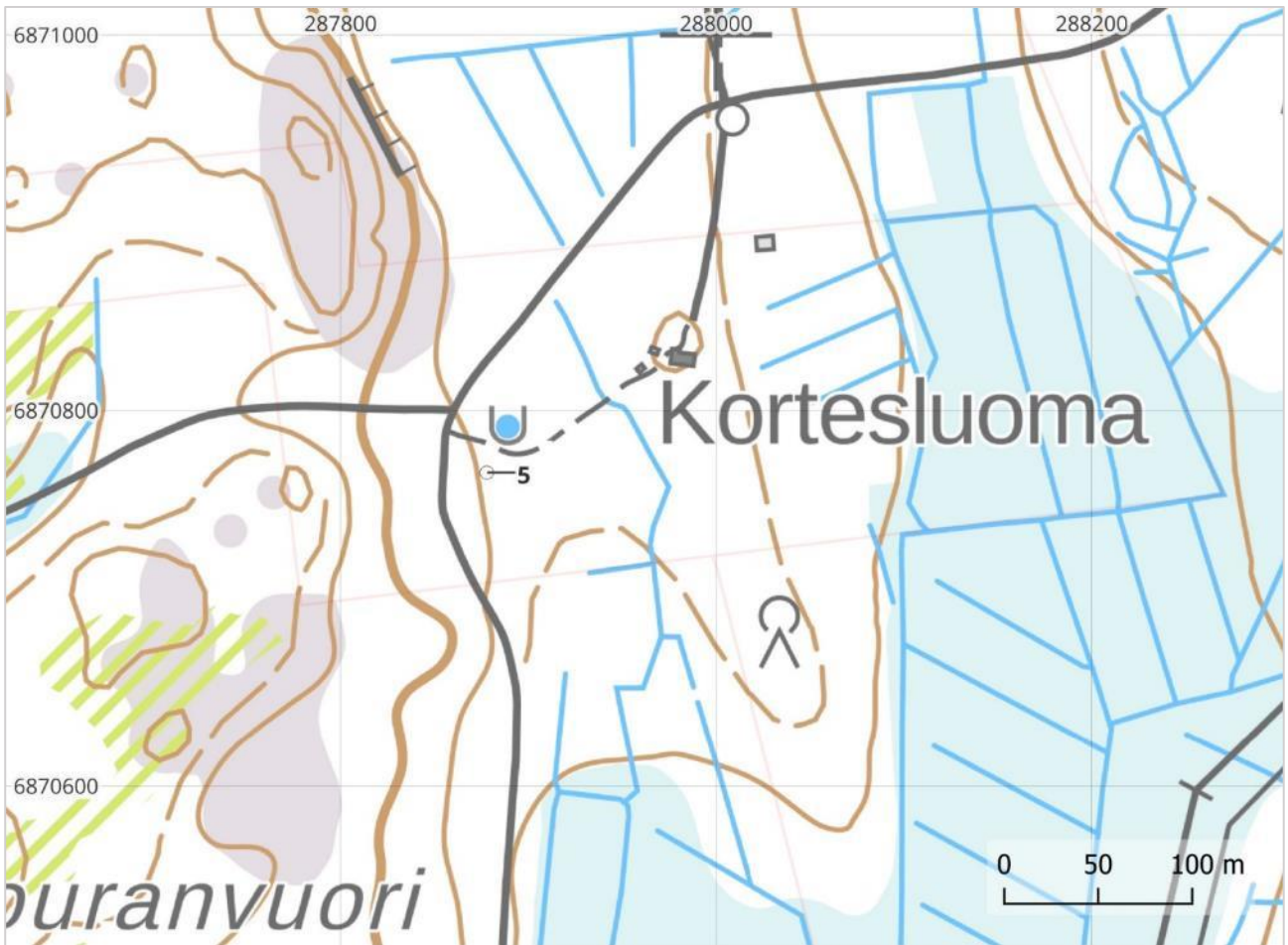
Koordinaattiselite: kellarikuopan keskipiste

Inventointihavainnot:

Korttesluoman talon lounaispuolella, noin 20 metriä Kouranvuoritiestä itään havaittiin kylmämuurattu kivikellari, joka on kooltaan noin 5 x 3 x 1,6 metriä. Kellari sijaitsee havupuuvaltaisessa sekametsässä, itään laskevassa rinteessä. Kellarin romahtaneita kattorakenteita lepää kellarin sisäänkäyntiä vasten. Oviaukko on sijainnut itäsvallalla, mutta se on muurattu umpeen. Rakenteessa on näkyvissä muutama pala styroksia, joten se ei liene kovinkaan vanha.



Kuva 7. Kellarikuopan reunalla oli jäänteitä lahonneista kattorakenteista. Kuvattu itään.



Kartta 10. Kohteen 5 sijainti. MK 1: 4000.

Lähteet

Tutkimusraportit:

- Adel, Vadim 2004. Ikaalinen Vääräjoki. Ranta-asemakaava-alueen arkeologinen inventointi. Pirkanmaan maakuntamuseo.
- Koskimies, Mirja 1969. Ikaalisten pitäjän kiinteät muinaisjäännökset. Muinaistieteellinen toimikunta.

Digitaaliset lähteet:

- Kulttuuriympäristön palveluikkuna:
<https://www.kyppi.fi/palveluikkuna/portti/read/asp/default.aspx>
- Paituli latauspalvelu:
[Paituli - Download data \(csc.fi\)](#)
- Siiri tietokanta. Tampereen kaupunki.
<https://siiri.tampere.fi/>

Kartat:

Kansallisarkisto (<https://astia.narc.fi/uusiastia/>)

- Maanmittaushallituksen historiallinen kartta-arkisto (kokoelma). Ia.* Pitäjänkartasto. 2211 07 Ia.* -/- - Ikaalinen (-). Tiedosto 1080613. Kansallisarkisto. Viitattu 10.4.2024. (1892)
- Maanmittaushallituksen historiallinen kartta-arkisto (kokoelma). Ib.* Senaatin kartasto. XXIII-XXIV 20-21 [Ikaalinen] (-). Tiedosto 1. Kansallisarkisto. Viitattu 10.4.2024. (1911)
- Maanmittaushallituksen uudistusarkisto. MHA U Uudistuskartat ja -asiakirjat. A TURUN JA PORIN LÄÄNI. Ikaalisten maalaiskunta. A19:25/6-27 Riitiala; N:ot 1-9, isojako (sisältäen myös Riitialan kylän sisällä olevat Heittolan, Kallionkielen, Kiialan ja Miettisen kylien ulkoniityt) (1833-1833). Tiedosto 4. Kansallisarkisto. Viitattu 25.4.2024.
- Maanmittaushallituksen uudistusarkisto. MHA U Uudistuskartat ja -asiakirjat. A TURUN JA PORIN LÄÄNI. Ikaalisten maalaiskunta. A19:2/1-5 Heittola; Isojako, käsittäen myös talot N:ot 1 ja 14 Parkanon kunnan Parkanon kylässä (1791-1799). Tiedosto 2. Kansallisarkisto. Viitattu 25.4.2024.

Maanmittauslaitos

Vanhat painetut kartat- latauspalvelu:

- 2211 07 Riitiala v. 1959