



IKAALISTEN TEVANIEMEN TUULIVOIMAHANKKEEN LIITO-ORAVASELVITYS 2026



Alueelta ei tehty liito-orava havaintoja





Sisältö

1. Johdanto.....	3
2. Tutkimusalue.....	3
3. Liito-oravaselvitys	4
3.1. Aineisto ja käytetty menetelmä	4
3.2 Tulokset	5
4. Lähteet ja kirjallisuus.....	7
5. Liitteet	8



1. Johdanto

Tevaniemen Tuuli Oy tilasi helmikuussa 2026 Suomen Luontotieto Oy:ltä liito-oravaselvityksen suunnitteilla olevan Ikaalisten Tevaniemen tuulivoimapuistohankkeen vaikutusalueelta. Alueelta on aiemmin tehty liito-oravaselvitys v.2021, jota nyt päivitetään. Selvitys kuuluu hankkeen ympäristösuunnitteluun ja ympäristövaikutuksiin liittyviin perusselvityksiin. Tehtävän yhteyshenkilönä on tilaajan puolella toiminut Martin Sjöwall (Ethä Oy) ja Suomen Luontotieto Oy:ssä Jyrki Matikainen.

2. Tutkimusalue

Tutkimusalue sijaitsee Ikaalisten kaupungissa, Tevaniemen kylän koillis- ja pohjoispuolella. Valtaosa suunnittelualueesta on metsää, mutta alueella on myös muutamia vesistökohteita ja pienialaisia suokuvioita. Kaikki alueen metsäkuviot ovat talousmetsäkäytössä ja valtaosa alueen metsistä on nuoria taimivaiheen metsiä tai juuri taimivaiheen ohittaneita. Vanhoja metsäkuvioita ei alueella ole ja varttuneitakin metsäkuvioita on niukasti. Metsätyyppi on alueella pääosin mustikkatyyppin kangasta, mutta muutamien kohdoin alueella on karumpia kanerva- ja puolukkatyyppin kankaita. Suurin osa alueen suokuvioista on ojitettu kymmeniä vuosia sitten ja soinen luontotyyppi on muuttunut metsäiseksi luontotyyppiksi. Asutusta tai peltoa ei alueella ole. Alueen eteläosan poikki kulkee Pirkan taival niminen ulkoilureitti.



Hakkuaukeiden säästöpuuhaapojen tyvet tarkastettiin liito-oravan jätösten löytämiseksi



3. Liito-oravaselvitys

Liito-orava (*Pteromys volans*) kuuluu EU:n Luontodirektiivin liitteen IV lajeihin ja on siten erityisesti suojeltu laji koko EU:n alueella. Kansallisessa uhanalaisluokituksessa (Hyvärinen ym. 2019) laji kuuluu luokkaan vaarantuneet (VU). Suomen liito-oravapopulaation kokoa on vaikea tarkasti selvittää, mutta seurantatutkimusten perusteella laji näyttää taantuneen viimeisen vuosikymmenen aikana jopa 30 %. Liito-oravan suojelustatus on vahva, sillä Luontodirektiivin 12 artiklan I kohta edellyttää, että lajin lisääntymis- tai levähdyspaikkoja ei hävitetä eikä heikennetä. Alueellinen ympäristökeskus voi kuitenkin myöntää poikkeusluvan, mikäli lajin suojelutaso säilyy suotuisana.

3.1. Aineisto ja käytetty menetelmä

Aiemmassa selvityksessä alueelta löytyi liito-oravan jätöksiä kahdelta kohteelta. Pölkkyilta karttamerkinnän (ETRS TM35FIN, N: 6866174,216 ja E: 295098,474) pohjoispuolelta, metsäautotien varresta, löytyi kahden haavan alta liito-oravan jätöksiä. Löytöpaikka oli taimettuvan hakkuuaukean pohjoisosassa, jossa taimikon sekaan on jätetty säästöpuiksi kymmenkunta kookasta haapaa. Jätösten vähäisen määrän (vain kolme papanakasaa) perusteella kyseessä on ollut todennäköisesti alueen läpi kulkenut yksilö.

Toinen liito-oravan havaintopaikka sijaitsi Riihiviita karttamerkinnän (N: 6864957,645 ja E: 295450,474) eteläpuolella, jossa notkossa sijaitsevan kuusivaltaisen, sekametsäkuvion alueelta löytyi liito-oravan jätöksiä noin 10 puun alta. Alueella oli sekä tuoreita, että vanhempia jätöksiä noin puolen hehtaarin alueella. Jätöksiä oli alueella huomattavasti enemmän kuin Pölkkyillan kohteella ja jätösten määrän perusteella alueella oleskellut liito-orava yksilö oli viipynyt alueella useita viikkoja.

Alueella on laikuittain varttunutta sekametsää, mutta ihan tyyppillistä liito-oravan elinympäristöä on alueella niukasti. Aiemman selvityksen havaintojen lisäksi alueelta ei ole muita julkaistuja liito-oravahavaintoja esim. laji.fi sivustolla.

Tutkimusalueelta (karttaliite 1) tehty liito-oravaselvitys toteutettiin jätöshavainnointimenetelmää käyttäen. Ilmakuva-aineiston perusteella alueelta etsittiin kaikki lehtipuuvallaiset metsäkuviot sekä varttuneemmat metsäkuviot, joissa liito-oravia saattaisi esiintyä. Avohak-



Riihiviidan lähiston vanhan liito-oravan havaintopaikan sekametsää



kuuaukeat sekä nuoret taimikkoalueet, joita alueella on runsaasti, jätettiin inventoinnin ulkopuolelle. Mikäli hakkuualueilla oli säästöpuiksi jätettyjä haapoja (*Populus tremula*), niiden tyvet käytiin tutkimassa. Erityisen tarkasti tutkittiin suunniteltujen voimalanpaikkojen ympäristö sekä liito-oravan vanhat havaintopaikat. Inventoinnissa liito-oravan keltaisia jätöksiä haettiin lajin mahdollisten oleskelu- ja ruokailupuiden tyviltä ja oksien alta 18.3 ja 19.3.2026. Jätöshavaintojen lisäksi alueelta etsittiin mahdollisia pesä- ja päivälepokoloja. Alueelta tutkittiin suurikokoisempien puiden ja erityisesti haapojen tyvet liito-oravan jätösten löytämiseksi. Talvijätösten lisäksi inventointialueelta haettiin liito-oravan jättämiä virtsamerkkejä, jotka värjäävät erityisesti haapojen epifyttisammaleet keltaisiksi ja tuoksuvat voimakkaasti läheltä nuuhkaistessa.

Olosuhteet liito-oravan jätösten löytämiseksi olivat optimaaliset. Maastossa oli lunta laikuitain vain varjopaikoissa ja mahdolliset liito-oravan jätökset olisivat olleet helposti havaittavissa.

Selvityksen maastotöistä vastasi ja raportin kirjoitti FM. biologi Jyrki Matikainen. Raportin taittoi Eija Rauhala. Selvityksessä käytetyn taustamateriaalin luovutti tilaaja käyttöömmme.

3.2 Tulokset

Alueelta ei löytynyt merkkejä liito-oravan esiintymisestä. Kevään 2021 havaintopaikat olivat säilyneet ympäristöltään samanlaisina, mutta nyt niiltä ei liito-oravan jätöksiä löytynyt. Tutkimusalueella on tehty hakkuita vuoden 2021 jälkeen ja varttuneiden metsäkuvioiden määrä on alueelta vähentynyt. Laajempia avohakkuita on alueella tehty edellisen selvityksen jälkeen vain muutamain paikoin, mutta harvennushakkuita on alueella tehty useissa kohdin ja alueella on laajoja, hyvin monotonisia metsäkuviota, joissa liito-oravat eivät viihdy.

Tutkimusalueella on hyvin vähän liito-oravalle sopivaa elinympäristöä. Koko aluetta on hoidettu talousmetsänä pääosin havupuita suosien, ja valtaosa alueen metsäkuvioista on nuoria ja harvennettuja. Alueella on myös erittäin vähän kolopuita ja lajin ravintokohteina suosimat harmaaleppävaltaiset metsäkuviot puuttuvat alueelta lähes kokonaan. Ylisen Kotajärven itärannalla sekä Pitkäjärven rannoilla on jonkin verran lajille tyypillistä elinympäristöä, mutta näiltä kohteilta ei merkkejä lajista havaittu. Koska koko tutkimusalue on metsää, ei tuulivoimaloiden rakentaminen muodosta lajille liikkumisesteitä. Alueelle rakennettava/kunnostettava tieverkko ei myöskään estä lajin liikkumista alueella.



Valtaosa alueesta on liito-oravalle elinympäristöksi sopimatonta taimikkoa tai nuorta metsää



Pölkky sillan vanha liito-oravan havaintopaikan haavikko



4. Lähteet ja kirjallisuus

Hanski, I. K., Henttonen, H., Liukko, U.-M., Meriluoto, M. & Mäkelä, A. (toim.) 2001: Liito oravan (*Pteromys volans*) biologia ja suojele Suomessa. – Suomen ympäristö 459.

Hanski, I. K., Mönkkönen, M., Reunanen, P. & Stevens, P. 2000: Ecology of the Eurasian Flying Squirrel (*Pteromys volans*) in Finland. – Kirjassa: Goldingay, R. & Schebe, J. (toim.), *Biology of Gliding Mammals*. Filander Verlag, Fürth

Hyvärinen, E., Juslén, A., Kemppainen, E., Uddström, A. & Liukko, U.-M. (toim.) 2019. Suomenlajien uhanalaisuus – Punainen kirja 2019. Ympäristöministeriö & Suomen ympäristökeskus. Helsinki. 704 s.

Matikainen, J. 2021. Ikaalisten Tevaniemen tuulipuistohankkeen viitasammakko-, liito orava- ja lepakkoselvitys 2021. Suomen Luontotieto Oy 20/2021.

Mäkelä, K & Salo, P. 2023. Luontoselvitykset ja luontovaikutusten arviointi. Suomen ympäristökeskuksen raportteja 43. 2023 2. korjattu painos.

Nieminen, M. & Ahola, A. (toim.) 2017: Euroopan unionin luontodirektiivin liitteen IV lajien (pl. lepakot) esittelyt. – Suomen ympäristö 1/2017: 1–278.

Sierla L., Lammi, E., Mannila, J. ja Nironen, M. 2004. Direktiivilajien huomioon ottaminen suunnittelussa. Suomen ympäristö -sarja, nro 742. Ympäristöministeriö, Helsinki 2004. 113 s.

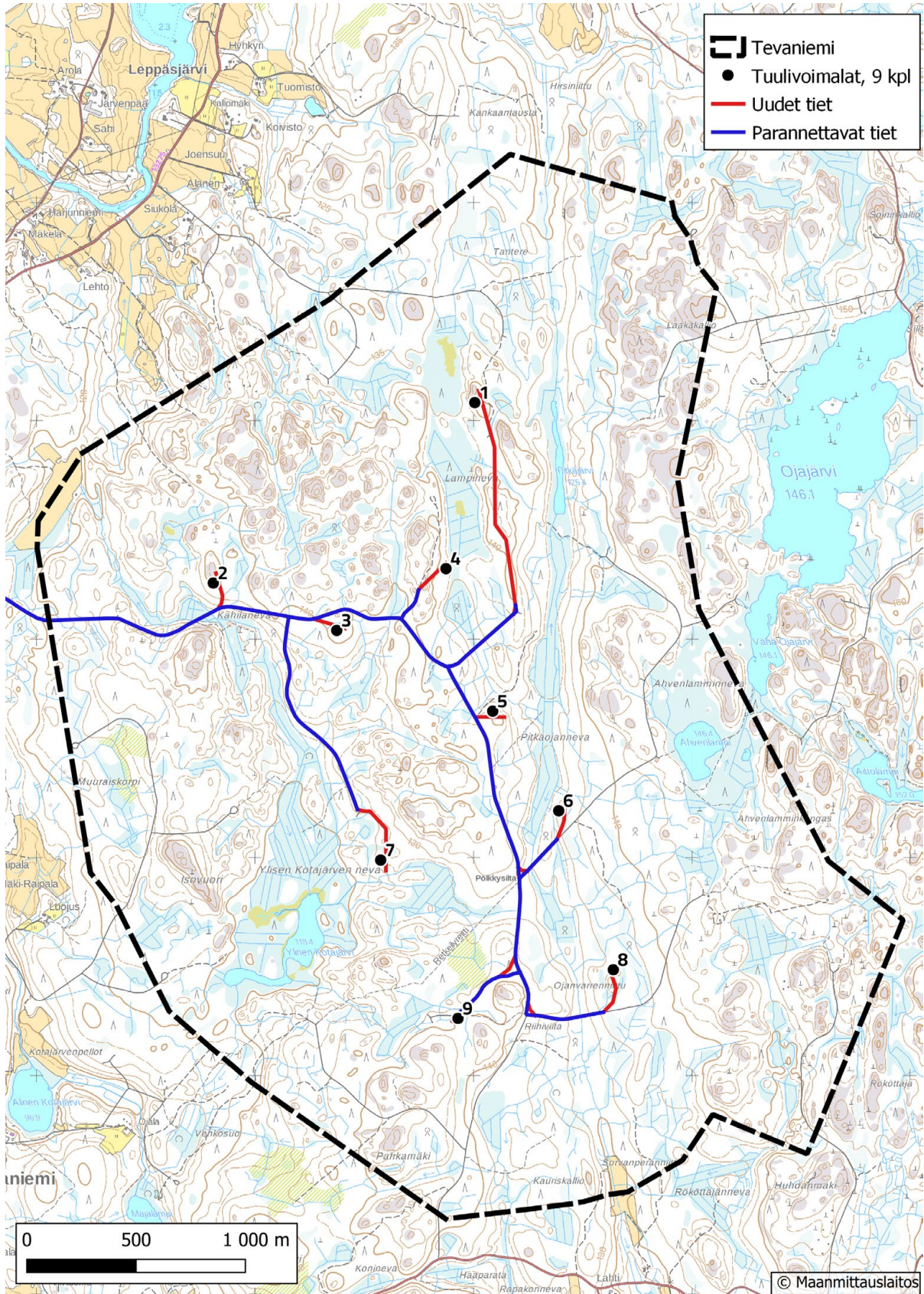
www.karttapaikka.fi

www.laji.fi



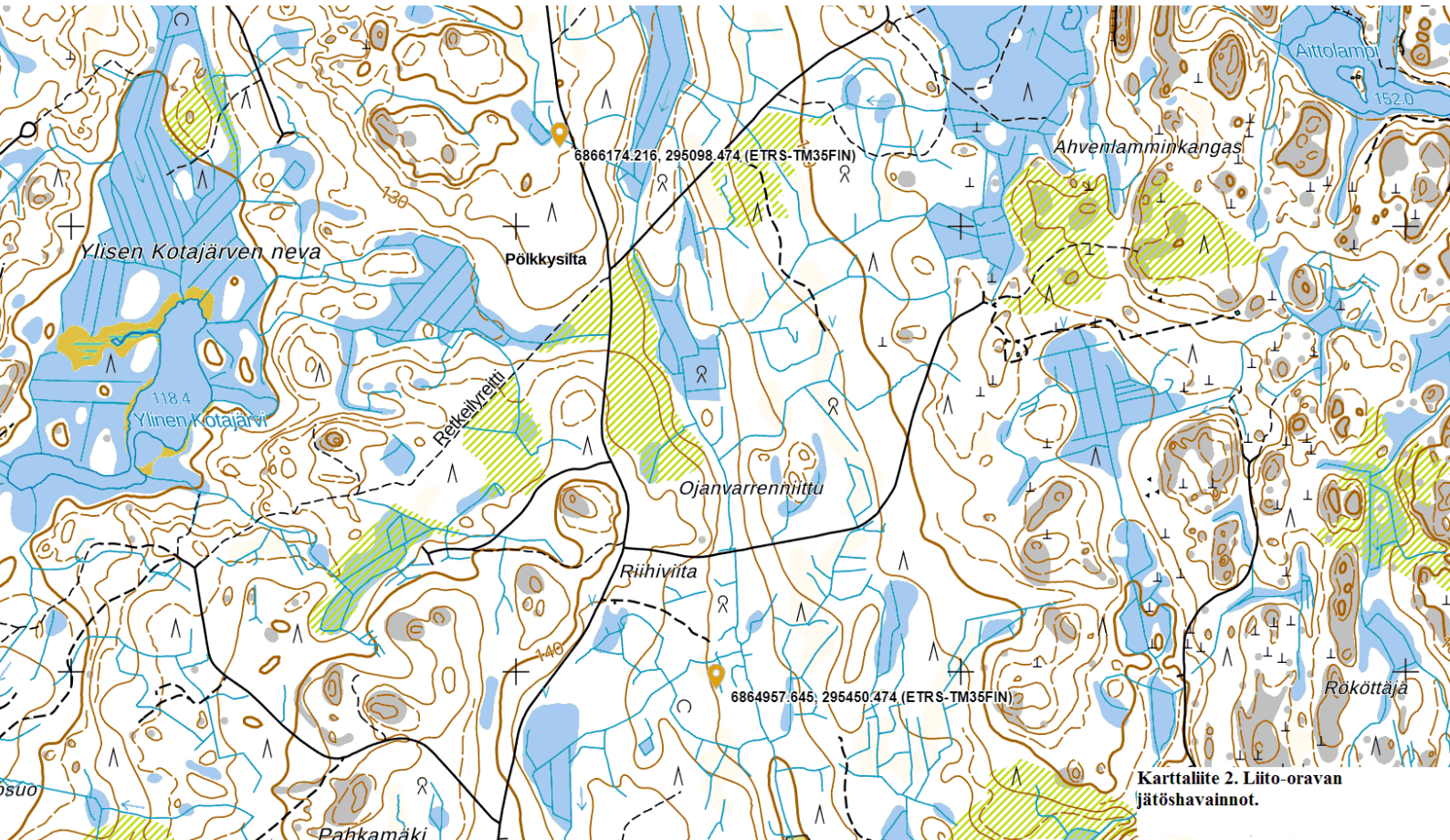
5. Liitteet

Karttaliite 1. Tutkimusalue ja suunnitellut voimalanpaikat





Karttaliite 2. Aiemmassa selvityksessä tehdyt liito-oravahavainnot



Karttaliite 2. Liito-oravan jätöshavainnot.